



Website: sdqs.uoi.gr

Η Βιώσιμη

Ανάπτυξη στο Πανεπιστήμιο Κρήτης

ΑΝΑΦΟΡΑ: 2022



ΠΕΡΙΕΧΟΜΕΝΑ

Εισαγωγή	1
Ατζέντα 2030	2
ΒΑΣΙΚΟΙ ΑΞΟΝΕΣ ΔΡΑΣΗΣ	3
Εκπαίδευση	3
Έρευνα	3
Συνεργασίες	3
ΤΟ ΠΑΝΕΠΙΣΤΗΜΙΟ ΚΡΗΤΗΣ ΚΑΙ ΟΙ ΣΒΑ	4
Ανθρώπινο Δυναμικό	5
Περιβάλλον και Υποδομές	5
ΕΚΠΑΙΔΕΥΣΗ ΓΙΑ ΤΟΥΣ ΣΤΟΧΟΥΣ	6
Εκπαιδευτικά Κέντρα	7
Εκπαίδευση και Ανάπτυξη Ικανοτήτων Ανθρώπινου Δυναμικού	9
Προπτυχιακά Μαθήματα	11
Μεταπτυχιακά Μαθήματα	13
ΕΡΕΥΝΑ	17
Κοινωνικός Αντίκτυπος της Έρευνας	18
Ερευνητικές Δραστηριότητες	18
ΣΥΝΕΡΓΑΣΙΕΣ	19
Παγκόσμιες Συνεργασίες	20
Εθνικές Εμβληματικές Πρωτοβουλίες	22
Περιφερειακές Πρωτοβουλίες	25
ΣΤΟΧΟΙ ΒΙΩΣΙΜΗΣ ΑΝΑΠΤΥΞΗΣ	27
ΣΒΑ3: Καλή Υγεία και Ευημερία	27
ΣΒΑ4: Ποιοτική Εκπαίδευση	32
ΣΒΑ5: Ισότητα των Φύλων και ΣΒΑ10: Λιγότερες Ανισότητες	36
ΣΒΑ9: Βιομηχανία, Καινοτομία και Υποδομές	38
ΣΒΑ11: Βιώσιμες Πόλεις και Κοινότητες	42
ΣΒΑ13: Δράση για το Κλίμα	45
ΣΒΑ14: Ζωή στο Νερό	52
ΣΒΑ15: Ζωή στη Στεριά	55
ΣΒΑ17: Συνεργασία για τους Στόχους	59
Συντακτική Ομάδα Αναφοράς 2022	65



Εισαγωγή

Το Πανεπιστήμιο Κρήτης υποστηρίζει τις αρχές αειφορίας υιοθετώντας τους Στόχους Βιώσιμης Ανάπτυξης του Οργανισμού Ηνωμένων Εθνών σε επιστημονικό, εκπαιδευτικό και τεχνικό επίπεδο. Μέσα από την έρευνα και την εκπαίδευση, οι πολιτικές, δράσεις, και οι συνεργασίες, υποστηρίζουν την καλή υγεία και ευημερία, την εκπαίδευση, την ισότητα των φύλων, την καινοτομία, τη μείωση των ανισοτήτων, τη βιωσιμότητα των πόλεων και των κοινωνιών, την κλιματική αλλαγή, τη βελτίωση της ζωής στη στεριά αλλά και στο νερό. Στην προσπάθεια αυτή το Πανεπιστήμιο Κρήτης συνεργάζεται με κυβερνητικούς φορείς και οργανώσεις σε διεθνές, εθνικό και τοπικό επίπεδο, προσφέρει μαθήματα ενώ παράλληλα οργανώνει προγράμματα δια βίου μάθησης στοχεύοντας τη βιώσιμη και αειφόρο ανάπτυξη. Η συμβολή στους Στόχους Βιώσιμης Ανάπτυξης αποτελεί στρατηγική επιλογή του Πανεπιστημίου Κρήτης και υποστηρίζεται από το σύνολο της Πανεπιστημιακής κοινότητας.

Καθηγητής Γεώργιος Κοσιώρης

Αντιπρύτανης Ακαδημαϊκών Υποθέσεων,

Δια Βίου Μάθησης, Διεθνών Σχέσεων & Εξωστρέφειας



Ατζέντα 2030

Η «Ατζέντα 2030 για Βιώσιμη Ανάπτυξη» του ΟΗΕ επιχειρεί να αντιμετωπίσει το πολύπλοκο φάσμα των παγκόσμιων περιβαλλοντικών, κοινωνικών, πολιτιστικών και οικονομικών προκλήσεων και τους μετασχηματισμούς που απαιτούνται για την αντιμετώπισή τους, μέσα από έναν πυρήνα **17 Στόχων Βιώσιμης Ανάπτυξης (ΣΒΑ)**.



ΒΑΣΙΚΟΙ ΑΞΟΝΕΣ ΔΡΑΣΗΣ

Εκπαίδευση

Έρευνα

Συνεργασίες

Πανεπιστημιακή Διαχείριση

Ενσωμάτωση των διαστάσεων της βιωσιμότητας, της κοινωνικής ευθύνης και αλληλεγγύης στην διακυβέρνηση και τις πολιτικές του Ιδρύματος. Συντονισμός και διασύνδεση των «σημείων αναφοράς» που υπάρχουν ήδη στο Πανεπιστήμιο για την ισότητα των φύλων, την πράσινη πολιτική, και τις κοινωνικές επιστήμες (ΚΕΜΕ).

Εκπαίδευση

Καταγραφή των προγραμμάτων σπουδών που σχετίζονται με τους ΣΒΑ, και αποτύπωση και παρακολούθηση της ένταξης θεμάτων που σχετίζονται με τους ΣΒΑ σε προγράμματα σπουδών, ανοιχτά διαδικτυακά μαθήματα, θερινά σχολεία και σε άλλες ευκαιρίες διδασκαλίας-μάθησης που σχετίζονται με ΣΒΑ

Έρευνα

Στο Πανεπιστήμιο Κρήτης διεξάγεται έρευνα που σχετίζεται με τους ΣΒΑ και παράλληλα μελέτη σχετικά με τις διαδικασίες και τις μεθόδους για την αξιολόγηση του κοινωνικού αντίκτυπου της έρευνας από ομάδα του Κέντρου Ερευνών και Μελετών (ΚΕΜΕ) για τις Ανθρωπιστικές, τις Κοινωνικές και τις Επιστήμες της Αγωγής. Σε εξέλιξη βρίσκονται επίσης συμπληρωματικές δράσεις που προωθούν τη συμμετοχή ακαδημαϊκών και φοιτητών στον εντοπισμό και τη χαρτογράφηση ερευνών και δράσεων που σχετίζονται με τη βιωσιμότητα.

Συνεργασίες

Το Πανεπιστήμιο Κρήτης φιλοδοξεί να παίξει δυναμικό ρόλο στις υπάρχουσες συνεργασίες με το «Δίκτυο Λύσεων Αειφόρου Ανάπτυξης» (SDSN) και το νέο «Δίκτυο Ελληνικών ΑΕΙ για την Αειφόρο Ανάπτυξη», να διευρύνει υφιστάμενες συνεργασίες και να αναπτύξει νέες εταιρικές σχέσεις και συνεργασίες για τους ΣΒΑ σε διεθνές, εθνικό, περιφερειακό και τοπικό επίπεδο.

ΤΟ ΠΑΝΕΠΙΣΤΗΜΙΟ ΚΡΗΤΗΣ ΚΑΙ ΟΙ ΣΒΑ

Το Πανεπιστήμιο Κρήτης, στο πλαίσιο διαχείρισης της ενσωμάτωσης των Στόχων Βιώσιμης Ανάπτυξης στη λειτουργία του, δεσμεύεται να υιοθετήσει τις διαστάσεις της κοινωνικής ευθύνης και της βιωσιμότητας στον προγραμματισμό και τη διαχείριση όλων των πόρων του (ανθρώπινο δυναμικό, περιβάλλον, υποδομές). Η επιδίωξη αυτή, εναρμονίζεται πλήρως με την «προσαρμογή των ΣΒΑ σε τοπικό επίπεδο», δηλαδή την ενσωμάτωση της κοινωνικοπολιτισμικής, περιβαλλοντικής και οικονομικής βιωσιμότητας στην διακυβέρνηση και τις πολιτικές του Ιδρύματος.



Τα βήματα προς αυτή την κατεύθυνση μέχρι πρόσφατα περιέλαβαν:

- Την σύσταση ad hoc επιτροπής για τους ΣΒΑ με απόφαση Συγκλήτου το 2021. Αρμοδιότητα της επιτροπής είναι η καταγραφή και προβολή των δράσεων του Πανεπιστημίου Κρήτης που αφορούν στην συμβολή του Ιδρύματος στη βιώσιμη ανάπτυξη και η κατάθεση προτάσεων για την περαιτέρω ανάπτυξη και αποτελεσματικότερη συνεισφορά του Ιδρύματος στην υλοποίηση των Στόχων Βιώσιμης Ανάπτυξης.
- Τη διεξαγωγή και δημοσίευση πιλοτικής μελέτης σχετικά με τις διαδικασίες και μεθόδους αξιολόγησης του κοινωνικού αντίκτυπου της έρευνας από ομάδα ερευνητών του Κέντρου Ερευνών και Μελετών για τις Ανθρωπιστικές, τις Κοινωνικές και τις Επιστήμες της Αγωγής του Πανεπιστημίου Κρήτης (Κ.Ε.ΜΕ.).
- Την πρώτη έκθεση της Επιτροπής Βιώσιμης Ανάπτυξης για το 2021 που είναι διαθέσιμη [εδώ \(pdf\)](#). Μια συνοπτική έκδοση αυτής της έκθεσης, που περιγράφει την πρόοδο του 2021 και τα σχέδια για το 2022, παρουσιάστηκαν στη Σύγκλητο του ΠΚ 479/17.02.2022 [[περίληψη](#)]

Τη χαρτογράφηση των εκπαιδευτικών, ερευνητικών και κοινοτικών δράσεων που πραγματοποιούνται σε όλο το Πανεπιστήμιο για τα Ανθρώπινα Δικαιώματα. Η αναφορά αυτή ([pdf](#)) αναφορά βασίζεται στην έκθεση που εστάλη στο Υπουργείο Παιδείας και Θρησκευμάτων στις 17 Μαρτίου 2021, κατόπιν αιτήματός του για την «Παροχή Στοιχείων για την Ετήσια Έκθεση της Εθνικής Επιτροπής για τα Δικαιώματα του Ανθρώπου (Ε.Ε.Δ.Α.) για το έτος 2020».

Το επόμενο βήμα περιλαμβάνει την δημιουργία πλατφόρμας για τον προσδιορισμό, την καταγραφή και την παρακολούθηση ερευνητικών, εκπαιδευτικών, οργανωτικών και συνεργατικών δραστηριοτήτων που σχετίζονται με τους Στόχους Βιώσιμης Ανάπτυξης, καθώς επίσης και με τους στόχους Πολιτιστικής Κληρονομιάς και Ποικιλομορφίας της UNESCO σε τοπικό, εθνικό και διεθνές επίπεδο.

Ανθρώπινο Δυναμικό

- ❶ Εργασιακή Υπευθυνότητα
- ❷ Φοιτητές
- ❸ Επιτροπή Ηθικής και Δεοντολογίας της Έρευνας
- ❹ Επιστροφή Ισότητας των Φύλων
- ❺ Ερευνητές



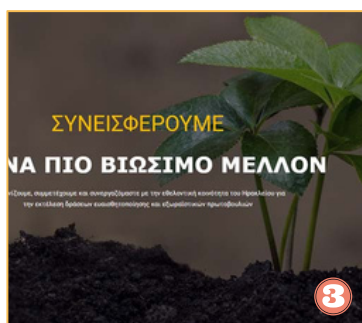
❶



❷

Περιβάλλον και Υποδομές

- ❶ Πράσινη Πολιτική του Πανεπιστημίου Κρήτης
- ❷ Στέγαση
- ❸ Green Team
- ❹ Βιβλιοθήκη και Κέντρο Πληροφόρησης
- ❺ Πολιτιστική Κληρονομιά
- ❻ Βοτανικός Κήπος



❸



❹



❺



❻

ΕΚΠΑΙΔΕΥΣΗ ΓΙΑ ΤΟΥΣ ΣΤΟΧΟΥΣ

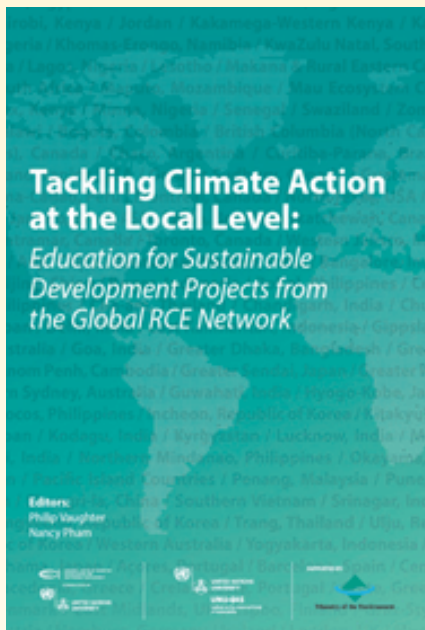


Στην προσπάθεια ανάδειξης της βιώσιμης ανάπτυξης και της σημασίας της, ξεκίνησε η καταγραφή των μαθημάτων που προάγουν συγκεκριμένα θέματα και εντάσσουν τις πτυχές της βιώσιμης ανάπτυξης στην εκπαίδευση, τόσο των μαθημάτων των διαθέσιμων προγραμμάτων σπουδών του Πανεπιστημίου μας όσο και των ανοικτών-διαδίκτυακών μαθημάτων και των μαθημάτων των θερινών σχολείων.

Η γλώσσα διεξαγωγής των μαθημάτων είναι στα Ελληνικά, όμως υπάρχει και η δυνατότητα διεξαγωγής του μαθήματος στην Αγγλική Γλώσσα για φοιτητές του εξωτερικού.

Ένα μάθημα μπορεί να συνδέεται με περισσότερους από έναν στόχους βιώσιμης ανάπτυξης. Μπορείτε να προβείτε σε αναζήτηση είτε ανά στόχο που σας ενδιαφέρει, είτε ανά κατηγορία στόχων (Κοινωνικοί-Περιβαλλοντικοί-Οικονομικοί κ.ά.) [εδώ](#).

Εκπαιδευτικά Κέντρα



Περιφερειακά Κέντρα Εμπειρογνωμοσύνης στην Εκπαίδευση για την Αειφόρο Ανάπτυξη (RCE Crete)

Το RCE-Κρήτης είναι μέλος του Παγκόσμιου Δικτύου RCE για την Εκπαίδευση στην Αειφόρο Ανάπτυξη (ESD) από το 2009. Σε συνεργασία με εταίρους από την Αίγυπτο και την Ιορδανία, το RCE-Κρήτης έχει δημιουργήσει ένα μεταπτυχιακό πρόγραμμα για την κλιματική αλλαγή, τη βιώσιμη γεωργία και την επισιτιστική κρίση (CCSAFS), το οποίο παρουσιάστηκε από το Παγκόσμιο Δίκτυο RCE, ως παράδειγμα του τρόπου με τον οποίο οι παγκόσμιοι στόχοι μπορούν να μετασχηματιστούν σε τοπικές δράσεις μέσω της εκπαίδευσης και της κατάρτισης για την αντιμετώπιση της κλιματικής κρίσης.

Για περισσότερες πληροφορίες σχετικά με το φόρουμ για την Εκπαίδευση για την Αειφόρο Ανάπτυξη του Πανεπιστημίου Κρήτης ακολουθείστε τον σύνδεσμο RCE: <http://www.rcecrete.eduoc.gr>.

Έδρα της UNESCO στις Τεχνολογίες Πληροφορικής και Επικοινωνιών στην Εκπαίδευση για τη Βιώσιμη Ανάπτυξη

Το 2008, στο Παιδαγωγικό Τμήμα Δημοτικής

Εκπαίδευσης του Πανεπιστημίου Κρήτης ιδρύθηκε έδρα της UNESCO στις Τεχνολογίες Πληροφορικής και Επικοινωνιών (ΤΠΕ) στην Εκπαίδευση της Βιώσιμης Ανάπτυξης. Περιλαμβάνονται προγράμματα όπως Πιστοποίηση δίδασκαλίας για Αιγύπτιους πρόσφυγες και πρόσφυγες εκπαιδευτικούς μέσω μικτής μάθησης (RefTeCp) σε συνεργασία με Ανώτατα Εκπαιδευτικά Ιδρύματα της Αιγύπτου, Επαγγελματική κατάρτιση εκπαιδευτικών μέσω ΤΠΕ για την υποστήριξη της εκπαίδευσης για την Βιωσιμότητα (ICTeEFS) σε συνεργασία με Ανώτατα Εκπαιδευτικά Ιδρύματα της Ινδονησίας, Μαλαισίας και Βιετνάμ, και Επιμόρφωση ακαδημαϊκής δίδασκαλίας προπτυχιακών γνωστικών αντικειμένων σε θέματα που συνδέονται με τους Στόχους Βιώσιμης Ανάπτυξης (PUAT) σε συνεργασία με Ανώτατα Εκπαιδευτικά Ιδρύματα της Αφρικής.



Κέντρο Επιμόρφωσης και Δια Βίου Μάθησης (Κ.Ε.ΔΙ.ΒΙ.Μ.)

Στα εκπαιδευτικά προγράμματα του Κέντρου Επιμόρφωσης και Δια Βίου Μάθησης (Κ.Ε.ΔΙ.ΒΙ.Μ.), αξιοποιούνται μοντέλα εξ αποστάσεως και δια ζώσης δίδασκαλίας ή συνδυαστικά μοντέλα επιμόρφωσης για την εκπόνηση επιμορφωτικών προγραμμάτων και σεμιναρίων.



Μουσείο Φυσικής Ιστορίας Κρήτης

ΠΑΝΕΠΙΣΤΗΜΙΟ ΚΡΗΤΗΣ

Μουσείο Φυσικής Ιστορίας Κρήτης

Σκοπός του Μουσείου Φυσικής Ιστορίας του Πανεπιστημίου Κρήτης, είναι η έρευνα για το φυσικό περιβάλλον της Ελλάδας και ευρύτερα της Ανατολικής Μεσογείου και η προστασία του, αλλά και η διατήρηση και ο εμπλουτισμός συλλογών και αρχείων σχετικών με το περιβάλλον.

Εξίσου σημαντικός στόχος είναι η περιβαλλοντική εκπαίδευση, δηλαδή η διάχυση των περιβαλλοντικών γνώσεων σε μαθητές, φοιτητές και το ευρύ κοινό μέσω σεμιναρίων και εκπαιδευτικών προγραμμάτων, κυρίως όμως μέσω της μόνιμης έκθεσης, που εδρεύει στο Ηράκλειο, αλλά και της οργάνωσης περιοδικών εκθέσεων.

Εργαστήριο Διαπολιτισμικών και Μεταναστευτικών Μελετών (ΕΔΙΑΜ.ΜΕ)

Το Εργαστήριο Διαπολιτισμικών και Μεταναστευτικών Μελετών (ΕΔΙΑΜ.ΜΕ) προάγει την διαπολιτισμική και δίγλωσση εκπαίδευση, ενώ επιμορφώνει και καταρτίζει τους εκπαιδευτικούς που διδάσκουν την Ελληνική γλώσσα ως δεύτερη ή ξένη γλώσσα.



ΕΔΙ.Β.Ε.Α

Το Εργαστήριο Προηγμένων Μαθησιακών Τεχνολογιών στην Διά Βίου και Εξ Αποστάσεως Εκπαίδευση (ΕΔΙ.Β.Ε.Α) του Πανεπιστημίου Κρήτης, προωθεί την χρήση προηγμένων μαθησιακών τεχνολογιών στο πεδίο της διά βίου Μάθησης και επιμόρφωσης των εκπαιδευτικών, στη διασύνδεση κοινωνικών ομάδων και στην ανάδειξη και ανταλλαγή καλών πρακτικών εκπαιδευτικής αξιοποίησης των νέων τεχνολογιών.

ΚΕΜΕΙ.Ι.Ε.Δ.Ε

Το Κέντρο Μελέτης και Έρευνας της Ιστορίας της Εκπαίδευσης και του Διδασκαλικού Επαγγέλματος (ΚΕΜΕΙ.Ι.Ε.Δ.Ε) του Παιδαγωγικού Τμήματος Δημοτικής Εκπαίδευσης της Σχολής Επιστημών Αγωγής του Πανεπιστημίου Κρήτης και της Περιφέρειας Κρήτης ιδρύθηκε για την εξυπηρέτηση των ερευνητικών και διδακτικών αναγκών στο πεδίο έρευνας και μελέτης των τεκμηρίων της Ιστορίας της Εκπαίδευσης, της ιστορίας του επαγγέλματος του/της εκπαιδευτικού διαχρονικά και για τη συστηματικότερη και αποτελεσματικότερη διδασκαλία της ιστορίας και του πολιτισμού στο ελληνικό σχολείο σήμερα.



Κέντρο Διδασκαλίας και Μάθησης ΚΕΔΙΜΑ ΤοΪΤ

Το Κέντρο Υποστήριξης Διδασκαλίας & Μάθησης του Πανεπιστημίου Κρήτης συμβάλλει καταλυτικά στην ανάπτυξη της Πανεπιστημιακής Αγωγής σε τοπικό και διεθνές επίπεδο.

Εκπαίδευση και Ανάπτυξη Ικανοτήτων Ανθρώπινου Δυναμικού




ENCLAVE
Enhancing the capacity of legal & justice professionals on forensic interview procedures for child victims and witnesses of violence

ENCLAVE
Enhancing the capacity of legal & justice professionals on forensic interview procedures for child victims & witnesses of violence.




3D2ACT

3D2ACT
Fostering Industry 4.0 and 3D Technologies Through Social Entrepreneurship: An Innovative Programme for a Sustainable Future.



rhythm4inclusion


rhythm4inclusion
Promoting Social, Emotional, and Learning Skills of Students with and without Special Education Needs by Developing Teachers' Capabilities in Music, Dance and Digital Competences.



TAST Strategy
Teaching Strategies: Combating skills mismatch through a transdisciplinary approach and skills transferability.

EDU4clima
διδασκαλία της κλιματικής αλλαγής

EDU4clima
Teaching about Climate Change.



IDENTITIES
Integrate Disciplines to Elaborate Novel Teaching approaches to InTerdisciplinarity and Innovate pre-service teacher Education for STEM challenges.



Artificial Intelligence for Humanities and Social Sciences (TALOS-AI4SSH)
Δημιουργία ενός κόμβου αριστείας στο UCRC-UoC (Ρέθυμνο) που συνδυάζει δεδομένα και μεθόδους τεχνητής νοημοσύνης συνδυάζοντας δεδομένα και γνώση.



EMPKIDL

Empowering Kids with Interactive Digital Library.



PROW

Promoting Teachers Well-being through Positive Behaviour Support in Early Childhood Education.



CARE

Enhancing Early Childhood Education and Care in Palestine.



LEVEL-UP

Setting the ground for a multi-level approach on developing soft skills in Higher Education.



GatherED

Global Teacher Education.



CLIMADEMY

CLIMATE change teachers' acaDEMY

CLIMADEMY | CLIMATE change teachers' academy



DIS.CO "Counselling at a Distance"

Βελτίωση των ικανοτήτων των επαγγελματιών συμβουλευτικής στη θεματική της Συμβουλευτικής Εξ Αποστάσεως σε γυναίκες θύματα ενδοοικογενειακής ή σεξουαλικής βίας ή κακοποίησης.



Free from Addiction & Safe from Abuse (FASA)

Προπτυχιακά Προγράμματα

Ιατρική Σχολή



Προπτυχιακό Πρόγραμμα
Διεθνές Αγγλόγλωσσο



Το εξαιρετικό Προπτυχιακό Πρόγραμμα Ιατρικής του Πανεπιστημίου Κρήτης, εφοδιάζει τους φοιτητές με τις απαραίτητες γνώσεις και ικανότητες για να ακολουθήσουν μια σταδιοδρομία στην Περιβαλψη και την Υγεία ή να απασχοληθούν στον τομέα της έρευνας. Η γλώσσα διεξαγωγής των μαθημάτων και των Κλινικών ασκήσεων στο Γενικό Πανεπιστημιακό Νοσοκομείο Ηρακλείου είναι στα Ελληνικά, όμως παρέχεται η δυνατότητα διεξαγωγής τους στην Αγγλική γλώσσα για μαθητές από το εξωτερικό.

Στόχος της Ιατρικής Σχολής είναι η παροχή υψηλού επιπέδου ιατρικών σπουδών που βασίζονται στην εκμάθηση και κατανόηση της ιατρικής επιστήμης και στην πρακτική και κλινική εκπαίδευση.

Το Διεθνές Αγγλόγλωσσο Προπτυχιακό Πρόγραμμα Σπουδών της Ιατρικής Σχολής του Πανεπιστημίου Κρήτης (University of Crete International, English-taught, Medical School program - UOC-IMed program) έχει ως σκοπό την καλλιέργεια της εξωστρέφειας της Ιατρικής Σχολής και συνολικά του Πανεπιστημίου Κρήτης με τη διδασκαλία της Ιατρικής επιστήμης σε φοιτητές από όλο τον κόσμο, καθώς και τη διεθνή προβολή της χώρας, τόσο σε επιστημονικά όσο και σε πολιτιστικά πεδία.

Σχολή Θετικών & Τεχνολογικών Επιστημών



Προπτυχιακό Πρόγραμμα Βιολογίας
στην Κατεύθυνση:
Περιβαλλοντική Βιολογία και
Διαχείριση Βιολογικών Πόρων



Η κατεύθυνση Περιβαλλοντικής Βιολογίας και Διαχείρισης Βιολογικών Πόρων, του προπτυχιακού προγράμματος σπουδών του Τμήματος Βιολογίας του Πανεπιστημίου Κρήτης προσφέρει, στο πλαίσιο ενός τετραετούς προπτυχιακού προγράμματος, θεωρητική και πρακτική γνώση στη διατήρηση και διαχείριση της περιβαλλοντικής και θαλάσσιας βιολογίας.



Προπτυχιακό Πρόγραμμα
Επιστήμης & Τεχνολογίας
Υλικών



Η Επιστήμη και Τεχνολογία Υλικών απαιτεί τόσο την κατανόηση της βασικής επιστήμης των δομικών μοριακών μονάδων της ύλης όσο και της μηχανικής των εφαρμογών τους και, συνεπώς, είναι ένα πεδίο αρκετά ευρύ και διεπιστημονικό. Το προπτυχιακό πρόγραμμα σπουδών του Τμήματος Επιστήμης και Τεχνολογίας Υλικών του Πανεπιστημίου Κρήτης εστιάζει στην ανάπτυξη και μελέτη βιώσιμων υλικών και πράσινων διαδικασιών για εφαρμογές στην παραγωγή και αποθήκευση ενέργειας και την προστασία και αποκατάσταση του περιβάλλοντος.

Σχολή Επιστημών Αγωγής



Προπτυχιακό Πρόγραμμα
Προσχολικής Εκπαίδευσης



Το Προπτυχιακό Πρόγραμμα Προσχολικής Εκπαίδευσης παρέχει στους φοιτητές θεωρητικές, μεθοδολογικές γνώσεις και δεξιότητες στις σύγχρονες απαιτήσεις για ικανούς παιδαγωγούς, όχι μόνο σε παιδικούς σταθμούς και κέντρα ημερήσιας φροντίδας αλλά σε κάθε περιβάλλον που λαμβάνουν χώρα μαθησιακές δραστηριότητες προσχολικής ηλικίας.



Προπτυχιακό Πρόγραμμα
Δημοτικής Εκπαίδευσης



Ο κύριος στόχος του προγράμματος είναι να παρέχει στους φοιτητές τις κατάλληλες γνώσεις και δεξιότητες για να εργαστούν με επιτυχία στον χώρο της πρωτοβάθμιας εκπαίδευσης, ως ικανοί δάσκαλοι και εκπαιδευτικοί με ευρεία παιδαγωγική γνώση και ευαισθησία απέναντι στα σύγχρονα εκπαιδευτικά ζητήματα που επηρεάζουν την ευημερία των μαθητών.

Προπτυχιακά Προγράμματα

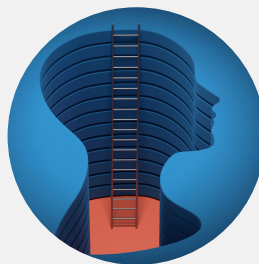
Σχολή Κοινωνικών Επιστημών



Προπτυχιακό Πρόγραμμα
Πολιτικής Επιστήμης



Το Τμήμα Πολιτικής Επιστήμης έχει ως στόχο να συμβάλλει στη διαμόρφωση υπεύθυνων και ελεύθερα σκεπτόμενων ανθρώπων με επιστημονική, κοινωνική, πολιτιστική και πολιτική συνείδηση και να τους παρέχει τα απαραίτητα εφόδια που εξασφαλίζουν την άρτια κατάρτισή τους για την επαγγελματική σταδιοδρομία και εξέλιξή τους, καθώς και να καλλιεργεί και να προάγει τις κοινωνικές επιστήμες με την ακαδημαϊκή και την εφαρμοσμένη διδασκαλία, έρευνα και αναζήτηση.



Προπτυχιακό Πρόγραμμα
Ψυχολογίας



Το Τμήμα Ψυχολογίας παρέχει στους φοιτητές του υψηλού επιπέδου εκπαίδευση στα πεδία της ψυχολογικής επιστήμης διασυνδέοντας τη διδασκαλία τόσο με βασικές και σύγχρονες θεωρητικές προσεγγίσεις όσο και με την έρευνα. Στόχος είναι οι φοιτητές να αναπτύξουν μια σειρά δεξιοτήτων και κριτικής σκέψης μέσω σεμιναρίων και εργαστηρίων.



Προπτυχιακό Πρόγραμμα
Κοινωνιολογίας



Η κοινωνιολογία είναι μια εμπειρικά προσανατολισμένη κοινωνική επιστήμη που μελετά τα κοινωνικά φαινόμενα στην ιστορική και τη σύγχρονική τους διάσταση. Στόχος του Προπτυχιακού Προγράμματος Σπουδών του Τμήματος Κοινωνιολογίας είναι να εξοπλίσει θεωρητικά τις φοιτήτριες και τους φοιτητές στα αντικείμενα της κοινωνιολογίας, όπως επίσης και να τις/τους καταστήσει ικανές/νούς στη χρήση των εμπειρικών μεθόδων της κοινωνιολογικής έρευνας.

Φιλοσοφική Σχολή



Προπτυχιακό Πρόγραμμα
Ιστορίας & Αρχαιολογίας



Το προπτυχιακό πρόγραμμα σπουδών Ιστορίας & Αρχαιολογίας έχει ως στόχο να δίδει στους φοιτητές το παρελθόν των ανθρώπινων κοινωνιών με τις μεθόδους της ιστορίας και της αρχαιολογίας και να τους μηρεί στη σχετική έρευνα. Δίνεται έμφαση στις κοινωνίες που έδρασαν στον ελληνικό χώρο, όμως η διδασκαλία και η έρευνα αφορούν επίσης την ιστορία άλλων ευρωπαϊκών κοινωνιών, καθώς και των λαών της Ανατολικής Μεσογείου.



Προπτυχιακό Πρόγραμμα
Φιλοσοφικών & Κοινωνικών
Σπουδών







Το πρόγραμμα έχει ως στόχο να καλλιεργεί αυτοτελώς το επιστημονικό πεδίο της φιλοσοφίας, σε όλο το εύρος των κλάδων και των ιστορικών περιόδων ανάπτυξής της, παρέχοντας υψηλού επιπέδου σπουδές όλων των κύκλων, σε συμφωνία με τα διεθνή πρότυπα διδασκαλίας του οικείου επιστημονικού πεδίου, αλλά και μέσα από το υψηλού επιπέδου παραγόμενο ερευνητικό έργο, με έμφαση στα πεδία αιχμής και πεδία που ανταποκρίνονται στις σύγχρονες κοινωνικές ανάγκες.

Μεταπτυχιακά Προγράμματα

Τίτλος μεταπτυχιακού προγράμματος	Στόχοι που σχετίζονται με ένα ή περισσότερους ΣΒΑ
Exercise and Exercise-based rehabilitation in patients with cardiovascular diseases	3 4 8 10
Forensic Medicine, Anthropology and Medical Imaging	3 4 8 10
TIME MBE (Technology Innovation Management and Entrepreneurship Masters of Business Economics)	9 8 4 10
Αιματολογία – Ογκολογία Παιδιών και Εφήβων	3 4 10 8
Ανάλυση Δεδομένων και Μηχανική-Στατιστική Μάθηση / Data Analysis and Machine-Statistical Learning	9 4 8
Απομόνωση και Σύνθεση Φυσικών Προϊόντων και Βιολογική Δραστικότητα (ΑΣΦΔ)	4 8 9 10 11 13
Αρχαίος Μεσογειακός Κόσμος-Ιστορία και Αρχαιολογία (ΑΜΚΙΑ)	4 11 8
Βιοϊατρική Μηχανική	3 9 4 8
Βιοηθική	1 2 3 4 5 6 7 8 9 10 11 12 13 14 15 16
Βιοπληροφορική	3 9 4 8
Βυζαντινές και Μεσαιωνικές Σπουδές (ΒΜΣ)	4 11 8
Βυζαντινή και Νεοελληνική Φιλολογίας	4 8 11
Γλωσσολογία	4 8 11

<u>Δημόσια Υγεία – Πρωτοβάθμια Φροντίδα Υγείας – Υπηρεσίες Υγείας</u>	3 4 8 10 16
<u>Εγκέφαλος και Νους</u>	3 4 8 9
<u>Ειδική Αγωγή</u>	3 4 8 10 11
<u>Εμβόλια και Πρόληψη Λοιμώξεων</u>	3 4 9 8
<u>Επείγουσα και Εντατική Θεραπεία Παίδων, Εφήβων και Νέων</u>	3 4 8 15
<u>Επιστήμες Αγωγής</u>	4 8
<u>Επιστήμες και Μηχανική Περιβάλλοντος (ΕΜΠ)</u>	4 6 7 8 9 11 13 14 15
<u>Επιστήμες της Αγωγής – Εξ Αποστάσεως Εκπαίδευση με την χρήση των ΤΠΕ (e-Learning)</u>	4 8 10
<u>Επιστήμες της Αγωγής, Κριτική Παιδαγωγική και Εκπαίδευση Εκπαιδευτικών</u>	4 8 10
<u>Επιστήμες της Αγωγής: Αναπτυξιακή Ψυχολογία και Παιδαγωγικές Εφαρμογές</u>	3 4 8 10
<u>Επιστήμες της Αγωγής: Θεωρία και Εφαρμογές</u>	4 8 10
<u>Επιστήμες της Αγωγής: Θρησκεία και Παιδεία</u>	4 8 10 11
<u>Επιστήμες της Αγωγής: Παιδαγωγική και Διδακτική Πράξη</u>	4 8 10
<u>Επιστήμες της Αγωγής: Σχολική Ψυχολογία – Πρόληψη και Ψυχοπαιδαγωγικές Παρεμβάσεις για παιδιά Προσχολικής και Σχολικής Ηλικίας</u>	3 4 8 10
<u>Επιστήμες της Αγωγής: Τέχνη και Εκπαίδευση</u>	4 8 11 10
<u>Επιστήμη και Μηχανική Υπολογιστών</u>	4 8 9

<u>Επιστήμη και Τεχνολογία των Υλικών</u>	  
<u>Εφαρμογές της Ψυχολογίας στην Εκπαίδευση: Εναλλακτικές -Βιωματικές και Ενσώματες-Πολύτροπες Ψυχοπαιδαγωγικές Προσεγγίσεις</u>	   
<u>Εφαρμένα και Υπολογιστικά Μαθηματικά</u>	 
<u>Θεατρικές και Κινηματογραφικές Σπουδές</u>	 
<u>Ιστορία της Τέχνης</u>	  
<u>Κλασικές Σπουδές</u>	  
<u>Κλινικές Παρεμβάσεις στις Εξαρτήσεις</u>	     
<u>Κοινωνική Εργασία και Κοινωνική Οικονομία</u>	   
<u>Κοινωνιολογία: Θεωρία, Πολιτισμός, Μετασχηματισμοί</u>	   
<u>Μαθηματικά και Εκπαίδευση</u>	 
<u>Μαθηματικά και Εφαρμογές τους</u>	 
<u>Μοριακή & Εφαρμοσμένη Βιολογία Φυτών-Πράσινη Βιοτεχνολογία</u>	     
<u>Μοριακή Βάση Νοσημάτων του Ανθρώπου</u>	    
<u>Μοριακή Βιολογία-Βιοϊατρική</u>	   
<u>Νευροεπιστήμες</u>	   
<u>Ογκολογία: Από την Ογκογένεση έως τη Θεραπεία</u>	    
<u>Οθωμανική Ιστορία</u>	  

<u>Οικονομική θεωρία και Πολιτική</u>	4, 8, 15, 10
<u>Περιβαλλοντική Βιολογία</u>	4, 6, 8, 11, 12, 13, 14, 15
<u>Πολιτικό Σύστημα και Δημόσιες Πολιτικές</u>	4, 8, 11, 10
<u>Πολιτισμική Ανάλυση και Εκπαίδευση</u>	4, 8, 11, 10
<u>Πρόγραμμα Μεταπτυχιακών Σπουδών (Π.Μ.Σ.) στη Χημεία</u>	4, 8, 11, 9, 12
<u>Προχωρημένη Φυσική</u>	4, 8, 9, 11
<u>Πρωτεύουσα Βιοτεχνολογία</u>	9, 4, 8, 11
<u>Σύγχρονη Ελληνική και Ευρωπαϊκή Ιστορία</u>	4, 8, 11
<u>Υδατοκαλλιέργειες, Περιβάλλον και Κοινωνία / Aquaculture, Environment and Society</u>	4, 8, 11, 13, 14, 15
<u>Φιλοσοφία: Γνώση, Αξίες και Κοινωνία</u>	4, 8, 11, 10
<u>Φωτονική και Νανοηλεκτρονική</u>	4, 8, 9, 11
<u>Χειρουργικές Επιστήμες</u>	3, 4, 8, 9, 10



ΕΡΕΥΝΑ



Προσανατολισμένο στην Έρευνα, το Πανεπιστήμιο Κρήτης διαθέτει ένα ευρύ φάσμα ερευνητικών δραστηριοτήτων με σημαντικές δυνατότητες όπως καταδεικνύεται και από το [Ερευνητικό Ευρετήριο](#) του. Τόσο οι ερευνητές όσο και τα συνεργαζόμενα δίκτυα του Πανεπιστημίου Κρήτης συμβάλλουν σε βιώσιμες και κοινωνικά υπεύθυνες λύσεις προκειμένου να αντιμετωπιστούν οι πολύπλοκες και σύγχρονες περιβαλλοντικές, κοινωνικοοικονομικές και πολιτιστικές προκλήσεις.

Κοινωνικός Αντίκτυπος της Έρευνας



Ομάδα του Κέντρου Ερευνών και Μελετών (Κ.Ε.ΜΕ.) για τις Ανθρωπιστικές, τις Κοινωνικές και τις Επιστήμες της Αγωγής, του Πανεπιστημίου Κρήτης δημοσίευσε πρόσφατα μια πιλοτική μελέτη με θέμα “[Διαδικασίες και μέθοδοι αξιολόγησης του κοινωνικού αντίκτυπου της έρευνας στο Πανεπιστήμιο Κρήτης](#)” – [pdf].

Στη μελέτη αυτή γίνεται μια διεθνής επισκόπηση των σημαντικότερων μεθόδων εκτίμησης του ευρύτερου αντίκτυπου της έρευνας και των αναγνωρισμένων κέντρων αξιολόγησης και μια παρουσίαση του εθνικού θεσμικού πλαισίου και του κανονιστικού πλαισίου του Πανεπιστημίου Κρήτης, ώστε οι διεθνείς μέθοδοι να προσαρμοστούν στο ελληνικό περιβάλλον.

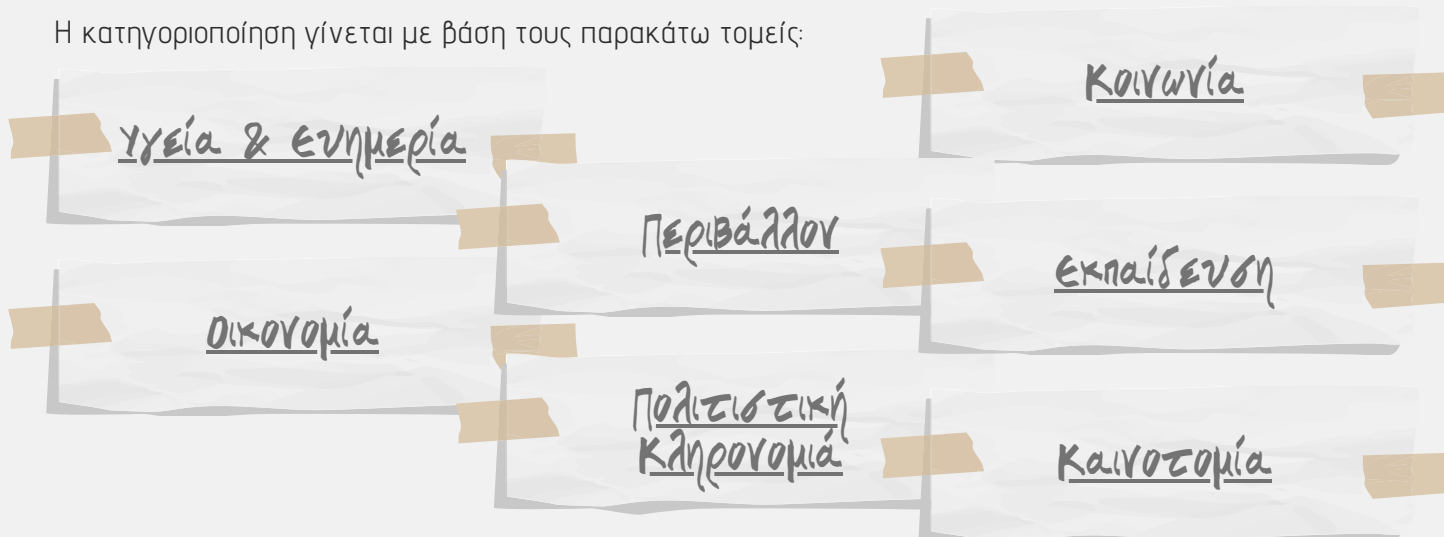
Επιπρόσθετα, παρουσιάζεται μια πρώτη αποτύπωση του αντίκτυπου της έρευνας του Πανεπιστημίου Κρήτης με βάση τις διαθέσιμες πηγές, ώστε να προσδιοριστούν οι στόχοι για την ενίσχυση των ισχυρών του σημείων και την αντιμετώπιση των αδυναμιών του.

Ιδιαίτερη έμφαση δίνεται στην αλληλεπίδραση της έρευνας με την εκπαίδευση, τις τοπικές συνεργασίες και τις δραστηριότητες εκείνες που ενισχύουν την ικανότητα της έρευνας να αντιμετωπίζει βασικές κοινωνικές και οικονομικές προκλήσεις. Η συγκεκριμένη μελέτη καταλήγει με νμια ολοκληρωμένη πρόταση στρατηγικής για την προώθηση και αξιολόγηση του κοινωνικού αντίκτυπου του Πανεπιστημίου Κρήτης.

Ερευνητικές Δραστηριότητες

Παρακάτω παρουσιάζονται επιλεγμένες ερευνητικές ομάδες και ερευνητικά προγράμματα, στα οποία το Πανεπιστήμιο Κρήτης συμμετέχει είτε ως συντονιστής είτε ως συνεργάτης, που συνδέονται άμεσα με τους στόχους βιώσιμης ανάπτυξης.

Η κατηγοριοποίηση γίνεται με βάση τους παρακάτω τομείς:



ΣΥΝΕΡΓΑΣΙΕΣ



Εξωστρέφεια και Συνεργασίες

- Παγκόσμιες
- Εθνικές Εμβληματικές Πρωτοβουλίες
- Περιφερειακές Πρωτοβουλίες

Παγκόσμιες Συνεργασίες



REGIONAL CENTRE OF EXPERTISE
ON EDUCATION FOR
SUSTAINABLE DEVELOPMENT

ACKNOWLEDGED BY



UNITED NATIONS
UNIVERSITY

Περιφερειακά Κέντρα Εμπειρογνωμοσύνης στην Εκπαίδευση για την Αειφόρο Ανάπτυξη: RCE- Κρήτης

Το RCE-Crete έχει αναγνωρισθεί από το Πανεπιστήμιο των Ηνωμένων Εθνών το 2009 και ανήκει στο [Παγκόσμιο Δίκτυο RCE για την Εκπαίδευση στην Αειφόρο Ανάπτυξη \(ESD\)](#).



SDSN Ελλάδα

Το Πανεπιστήμιο Κρήτης είναι μέλος του [SDSN Ελλάδα](#), ενός εθνικού δικτύου που ανήκει στο ευρύτερο δίκτυο των Ηνωμένων Εθνών για την βιώσιμη Ανάπτυξη (SDSN), με στόχο την προώθηση πρακτικών λύσεων σε θέματα βιωσιμότητας.

EuNet 
INNOCHRON

EuNet-INNOCHRON

[EuNet-INNOCHRON: European Network for Innovative Diagnosis and Treatment of Chronic Neutropenias](#)

Το δίκτυο χρηματοδοτείται από την δράση COST (Action Of European Cooperation in Science and Technology).

Πρόεδρος και Επιστημονικά Υπεύθυνη της δράσης, στην οποία συμμετέχουν συνολικά 31 χώρες, είναι η Καθηγήτρια Ελένη Παπαδάκη, διευθύντρια του Ερευνητικού Εργαστηρίου Αιματολογίας ([Haemopoiesis Research Lab](#)) της Ιατρικής Σχολής του Πανεπιστημίου Κρήτης.

European Network for Environmental Citizenship

Το [European Network for Environmental Citizenship](#) χρηματοδοτείται από την δράση COST (Action Of European Cooperation in Science and Technology). Συμμετέχουν σε αυτό 88 πανεπιστήμια και ιδρύματα από 39 χώρες. Το Πανεπιστήμιο Κρήτης συμμετέχει μέσω του [Εργαστηρίου Διδακτικής Θετικών Επιστημών \(ΕΔΘΕ\)](#) του Παιδαγωγικού τμήματος Δημοτικής Εκπαίδευσης.





Innovative Partnership for Action Against Cancer (iPAAC)

Η κοινή δράση [Innovative Partnership for Action Against Cancer \(iPAAC\)](#) συγκεντρώνει 44 εταιρούς από όλη την Ευρώπη, οι κύριοι στόχοι των οποίων είναι να αξιοποιήσουν τα αποτελέσματα της κοινής αυτής δράσης για τον έλεγχο του καρκίνου ([Cancer Control CanCon](#)) και την εφαρμογή καινοτόμων προσεγγίσεων στην αντιμετώπιση του.

ACTRIS

Aerosol, Clouds and Trace
Gases Research Infrastructure
(ACTRIS)



Η ερευνητική υποδομή για τα αερολύματα, τα νέφη και τα αέρια ιχνών είναι πανευρωπαϊκή ερευνητική υποδομή (EI) που παράγει υψηλής ποιότητας δεδομένα και πληροφορίες για τα βραχύβια συστατικά της ατμόσφαιρας και για τις διαδικασίες που οδηγούν στη μεταβλητότητα των συστατικών αυτών στη φυσική και ελεγχόμενη ατμόσφαιρα. Μέχρι σήμερα συμμετέχουν σε οργανωτικό ή κρατικό επίπεδο 22 χώρες. Το Πανεπιστήμιο Κρήτης συμμετέχει στην Εθνική Κοινοπραξία ACTRIS στην Ελλάδα μέσω της [Πανελλήνιας υποδομής για την Ατμοσφαιρική Σύνθεση και την κλιματική αλλαγή](#) (PANACEA), η οποία συντονίζεται από το [Εργαστήριο Περιβαλλοντικών Χημικών Διεργασιών](#) (Ε.ΠΕ.ΧΗ.ΔΙ).

Scholars at Risk Network (SAR)

Το [Scholars at Risk \(SAR\)](#) είναι παγκόσμιο Δίκτυο ιδρυμάτων τριτοβάθμιας εκπαίδευσης και οργανισμών που εργάζονται για την προστασία των απειλούμενων ερευνητών, την πρόληψη επιθέσεων στην τριτοβάθμια εκπαίδευση και την προάσπιση της ακαδημαϊκής ελευθερίας. Το Πανεπιστήμιο Κρήτης είναι μέλος τόσο του διεθνούς δικτύου, όσο και του [Ελληνικού Τμήματος του δικτύου Scholars at Risk – SAR Greece](#), το οποίο αποσκοπεί στην ευαισθητοποίηση σε θέματα παγκόσμιων απειλών της ακαδημαϊκής ελευθερίας και στον συντονισμό δράσεων για την υποστήριξη απειλούμενων/διωκόμενων ακαδημαϊκών και ερευνητών από όπου κι αν προέρχονται σε συνεργασία με το Διεθνές Δίκτυο SAR.



Παγκόσμιο δίκτυο Γεωπάρκων UNESCO

Το Μουσείο Φυσικής Ιστορίας Κρήτης παρέχει επιστημονική υποστήριξη για θέματα φυσικής και πολιτιστικής κληρονομιάς [των Γεωπάρκων του νησιού](#), όπως επίσης και για την περιβαλλοντικά βιώσιμη τουριστική ανάπτυξη. Τα Γεωπάρκα του Ψηλορείτη και της Σητείας στην Κρήτη, ανήκουν στο Ευρωπαϊκό δίκτυο Γεωπάρκων και είναι επίσημα αναγνωρισμένα ως Γεωπάρκα της UNESCO από τον Νοέμβριο του 2015.



International Primary Care Respiratory Group (IPCRG)

Το [International Primary Care Respiratory Group \(IPCRG\)](#) είναι μια Διεθνής ομάδα αφιερωμένη στην έρευνα και την εκπαίδευση για τη βελτίωση της πρόληψης, της διάγνωσης και της φροντίδας των αναπνευστικών νοσημάτων στην πρωτοβάθμια και κοινοτική περίθαλψη παγκοσμίως. Η αναπληρώτρια καθηγήτρια του Τομέα Κοινωνικής Ιατρικής της Ιατρικής Σχολής του Πανεπιστημίου, [Ιωάννα Τσιλιγιάννη](#) είναι διευθύντρια του ελληνικού παραρτήματος της IPCRG.



Εθνικές Εμβληματικές Πρωτοβουλίες



CSR HELLAS

Το Πανεπιστήμιο Κρήτης και το [CSR Hellas](#), μέλος του ευρωπαϊκού Δικτύου

CSR Europe, υπέγραψαν [Μνημόνιο Συνεργασίας](#) τον Νοέμβριο του 2022, επεκτείνοντας την ήδη επιτυχημένη συνεργασία τους. Το [CSR Hellas](#) έχει αποστολή την εμπέδωση των αρχών της βιωσιμότητας και της υπεύθυνης επιχειρηματικότητας καθώς και την ενίσχυση της συστηματικής συνεργασίας μεταξύ επιχειρήσεων και συμμετόχων, δημόσιου και ιδιωτικού τομέα, κοινωνίας των πολιτών και Πολιτείας.

Το πλαίσιο της συνεργασίας περιλαμβάνει θέματα όπως η έρευνα και ανάλυση, η επιστημονική τεκμηρίωση και υποστήριξη, το εκπαιδευτικό/επιμορφωτικό έργο, φοιτητικούς διαγωνισμούς και ειδικά Εργαστήρια (Sustainability Bootcamps) καθώς και τα συγχρηματοδοτούμενα έργα, ενώ προστίθενται στη νέα συνεργασία θέματα όπως επέκταση της προσπάθειας για ανάπτυξη δεξιοτήτων που σχετίζονται με το μοντέλο της βιώσιμης ανάπτυξης.



Εθνικό Δίκτυο για την Κλιματική Αλλαγή (CLIMPACT)

Μέλος του [Εθνικού Δικτύου για την Κλιματική Αλλαγή \(CLIMPACT\)](#) είναι το Εργαστήριο Περιβαλλοντικών Χημικών Διεργασιών (Ε.ΠΕ.ΧΗ.ΔΙ.) του Πανεπιστημίου Κρήτης. Το δίκτυο CLIMPACT ξεκίνησε το 2018 από τη Διεύθυνση Έρευνας και Καινοτομίας του Υπουργείου Παιδείας με στόχο:

- την ενσωμάτωση, εναρμόνιση και βελτιστοποίηση των υφιστάμενων κλιματικών υπηρεσιών και συστημάτων έγκαιρης προειδοποίησης για φυσικές καταστροφές που σχετίζονται με την κλιματική αλλαγή στην Ελλάδα.
- τη δημιουργία ενός επιστημονικού πυρήνα ερευνητικής αριστείας για την παραγωγή γνώσης σχετικά με την κλιματική αλλαγή,
- τη δημιουργία διεπιστημονικής ομάδας που θα λειτουργεί ως συμβουλευτικό όργανο για την Πολιτεία και την κοινωνία των πολιτών σε θέματα κλιματικής αλλαγής και των επιπτώσεών της.

Εθνικός Οργανισμός Δημόσιας Υγείας (ΕΟΔΥ)

Το Πανεπιστήμιο Κρήτης και ο [Εθνικός Οργανισμός Δημόσιας Υγείας \(ΕΟΔΥ\)](#) υπέγραψαν Μνημόνιο Συνεργασίας για την ένταξη του Εργαστηρίου Κλινικής Ιολογίας υπό τη διεύθυνση του Καθηγητή Κλινικής Ιολογίας κ. Γ. Σουρβίνου, στο Περιφερειακό Εργαστήριο Δημόσιας Υγείας (ΠΕΔΥ) Κρήτης του ΕΟΔΥ, στο πλαίσιο της προσπάθειας ενίσχυσης των Περιφερειακών Εργαστηρίων Δημόσιας Υγείας (ΠΕΔΥ) της χώρας. Στο ΠΕΔΥ Κρήτης λειτουργούσε ήδη και το Εργαστήριο Κλινικής Μικροβιολογίας και Μικροβιακής Παθογένεσης υπό τη διεύθυνση της Αναπληρώτριας Καθηγήτριας Μικροβιολογίας Ανθρωποζωονόσων κας Α. Ψαρουλάκη. Τα δύο Εργαστήρια της Ιατρικής Σχολής, στο πλαίσιο του ΠΕΔΥ Κρήτης, αποσκοπούν στην προστασία και προαγωγή της Δημόσιας Υγείας, την επιδημιολογική επιτήρηση των λοιμωδών νοσημάτων (ιογενών, βακτηριακών, κλπ.) μέσω των συστημάτων επιτήρησης, την υποστήριξη ερευνητικών προγραμμάτων με σκοπό τη συλλογή, αξιολόγηση και διασπορά επιστημονικών δεδομένων, την αντιμετώπιση εκτάκτων κινδύνων Δημόσιας Υγείας, την επίβλεψη για την εξασφάλιση υγιούς και ασφαλούς περιβάλλοντος, ενδυναμώνοντας την επιχειρησιακή υγειονομική ετοιμότητα της Κρήτης.



Εθνικές Εμβληματικές Πρωτοβουλίες

Το Χαμόγελο του Παιδιού

Το Πανεπιστήμιο Κρήτης καθώς και το Εργαστήριο Προηγμένων Μαθησιακών Τεχνολογιών στη Διά Βίου και Εξ Αποστάσεως Εκπαίδευση (Ε.ΔΙ.Β.Ε.Α.) του Παιδαγωγικού Τμήματος Δημοτικής Εκπαίδευσης υπέγραψαν μνημόνιο συνεργασίας με τον Σύλλογο «[Το Χαμόγελο του Παιδιού](#)», πιστοποιημένο φορέα παροχής υπηρεσιών α΄ βάρθμιας και γ΄ βάρθμιας κοινωνικής φροντίδας. Σκοπός της συνεργασίας αυτής είναι η ενίσχυση των διαδικασιών προαγωγής του βιοτικού επιπέδου των παιδιών, η ενίσχυση των διαδικασιών ευαισθητοποίησης και ενημέρωσης των παιδιών για θέματα που αφορούν στα δικαιώματά τους, η αξιοποίηση των προηγμένων μαθησιακών τεχνολογιών προς όφελος των παιδιών, η ανάπτυξη τεχνολογικών εργαλείων και παιδαγωγικών προσεγγίσεων που είτε επιφέρουν λύσεις (στον τομέα της αντιμετώπισης) είτε «μιλούν» στη γλώσσα των παιδιών (στον τομέα της πρόληψης).



Εθνικό Δίκτυο Ιατρικής Ακριβείας στην Ογκολογία (ΕΔΙΑΟ)

Η Ιατρική Σχολή του Πανεπιστημίου Κρήτης είναι μέλος του [Εθνικού Δικτύου Ιατρικής Ακριβείας στην Ογκολογία](#), που ιδρύθηκε στις 17/05/2018 με πρωτοβουλία του Τομέα Έρευνας και Καινοτομίας του Υπουργείου Παιδείας, Έρευνας και Θρησκευμάτων σε στενή συνεργασία με το Υπουργείο Υγείας, στο πλαίσιο της πολιτικής των Εμβληματικών Πρωτοβουλιών που πραγματοποιεί το ΥΠΠΕΘ για ερευνητικές δράσεις σε επιστημονικούς τομείς με άμεσο κοινωνικό όφελος και ενδιαφέρον.

Οργανισμός Κατά των Ναρκωτικών (ΟΚΑΝΑ)

Το Πανεπιστήμιο Κρήτης έχει υπογράψει συμφωνία συνεργασίας με τον Κυβερνητικό [Οργανισμό κατά των Ναρκωτικών \(ΟΚΑΝΑ\)](#). Η συνεργασία αυτή αφορά το ΠΜΣ «Κλινικές Παρεμβάσεις στις Εξαρτήσεις», ένα Κοινό Πρόγραμμα Μεταπτυχιακών Σπουδών μεταξύ του Τμήματος Ψυχολογίας και της Ιατρικής Σχολής του Πανεπιστημίου Κρήτης, το οποίο παρέχει μεταπτυχιακή εκπαίδευση και κατάρτιση εστιάζοντας στις πιο πρόσφατες ψυχολογικές, βιολογικές και οικολογικές προεσεγγίσεις στην αντιμετώπιση της κατάχρησης ναρκωτικών ουσιών καθώς και στην αποτελεσματική πρόληψη και θεραπεία της.



OKANA
ΟΡΓΑΝΙΣΜΟΣ ΚΑΤΑ ΤΩΝ ΝΑΡΚΩΤΙΚΩΝ

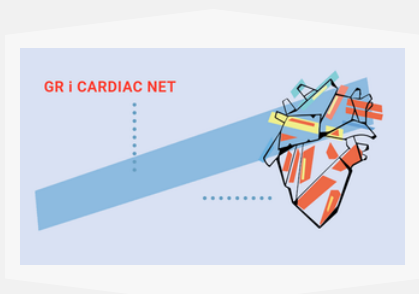
Εθνικές Εμβληματικές Πρωτοβουλίες



ΠΑΙΔΙΚΑ ΧΩΡΙΑ
SOS
ΕΛΛΑΔΟΣ

Παιδικά Χωριά SOS Ελλάδος

Το Πανεπιστήμιο Κρήτης υπέγραψε μνημόνιο συνεργασίας με τα «Παιδικά Χωριά SOS Ελλάδος». Σκοπός της συνεργασίας τους είναι η αξιοποίηση της εμπειρίας των συνεργατών του Πανεπιστημίου Κρήτης πάνω σε θέματα θεωρητικού υπόβαθρου και ερευνητικής μεθοδολογίας και της εμπειρίας και θεωρητικής κατάρτισης των συνεργατών των Παιδικών Χωριών SOS Ελλάδος στον τομέα της παιδικής προστασίας και της ειδικής παιδαγωγικής, για τον από κοινού σχεδιασμό προγραμμάτων ευαισθητοποίησης και υποστήριξης των εκπαιδευτικών, των μαθητών και μαθητριών καθώς και των γονέων σε σχολεία πρωτοβάθμιας και δευτεροβάθμιας εκπαίδευσης.



Εθνικό Δίκτυο Ιατρικής Ακρίβειας (ΕΔΙΑ) στην Καρδιολογία

Η Καρδιολογική Κλινική του Πανεπιστημιακού Γενικού Νοσοκομείου Ηρακλείου (ΠΑΓΝΗ) είναι μέλος του [Εθνικού Δικτύου Ιατρικής Ακρίβειας \(ΕΔΙΑ\) στην Καρδιολογία και στην Πρόληψη του Νεανικού Αιφνίδιου Θανάτου](#).

Η εμβληματική αυτή εθνική πρωτοβουλία, ξεκίνησε το 2019 με την συνεργασία Ελληνικών δημόσιων και πανεπιστημιακών νοσοκομείων και ερευνητικών ιδρυμάτων. Στοχεύει στην αντιμετώπιση του νεανικού αιφνίδιου θανάτου χρησιμοποιώντας τις τελευταίες εξελίξεις στη γενετική, τη διαχείριση και τη θεραπεία των κληρονομικών καρδιαγγειακών παθήσεων.

Περιφερειακές Πρωτοβουλίες



regional observatory
for social inclusion
region of crete

Περιφερειακό Παρατηρητήριο Κοινωνικής Ένταξης Περιφέρειας Κρήτης

Το Εργαστήριο Κοινωνικής Ανάλυσης και Εφαρμοσμένης Κοινωνικής Έρευνας (ΕΚΑΕΚΕ) του Πανεπιστημίου Κρήτης συνεργάζεται με το Περιφερειακό Παρατηρητήριο Κοινωνικής Ένταξης Περιφέρειας Κρήτης στην προσπάθεια διαμόρφωσης στρατηγικής για την κοινωνική συμπερίληψη.

Η ομάδα του ΕΚΑΕΚΕ, μέσω ετήσιων εκθέσεων που αφορούν τα εισοδήματα και τις συνθήκες διαβίωσης των νοικοκυριών της Κρήτης, παρακολουθεί και αξιολογεί τις πολιτικές για ευάλωτες ομάδες του πληθυσμού, αποτυπώνει διαστάσεις της φτώχειας και προσφέρει επιστημονικά δεδομένα στους φορείς άσκησης κοινωνικής πολιτικής για τη διαμόρφωση ορθολογικών και κοινωνικά δίκαιων πολιτικών.

Μεσογειακό Κέντρο Ικανοτήτων Αγροδιατροφής (MACC)

Το Μεσογειακό Κέντρο Ικανοτήτων Αγροδιατροφής (MACC) αποτελεί μια μοναδική για τα τοπικά αλλά και εθνικά δεδομένα σύμπραξη 30 ιδιωτικών και 10 δημόσιων φορέων από τους τομείς της έρευνας, των επιχειρήσεων της βιομηχανίας και των υπηρεσιών, του πρωτογενούς τομέα, της εκπαίδευσης, της κατάρτισης και της συμβουλευτικής επιχειρήσεων. Η κοινή αυτή πρωτοβουλία του Πανεπιστημίου Κρήτης, του Ιδρύματος Τεχνολογίας και Έρευνας και του Ελληνικού Μεσογειακού Πανεπιστημίου έλαβε έγκριση για χρηματοδότηση τον Ιούλιο του 2021 και αποσκοπεί στην δημιουργία αγροδιατροφικών προϊόντων υψηλής προστιθέμενης αξίας και ανταγωνιστικότητας.



Μονάδα Ερευνών Αγοράς και Επιχειρηματικότητας, Παρατηρητήριο Αγοράς Εργασίας για την Περιφέρεια Κρήτης

Η Μονάδα Ερευνών Αγοράς και Επιχειρηματικότητας, του Πανεπιστημίου Κρήτης συνεργάζεται με την Περιφέρεια Κρήτης στο καινοτόμο πρόγραμμα: Περιφερειακός Μηχανισμός Παρακολούθησης της Αγοράς Εργασίας στην Κρήτη. Σκοπός του είναι η αντιμετώπιση της ανεργίας στην Κρήτη, η καταγραφή και παρακολούθηση των αναγκών και των τάσεων της αγοράς εργασίας καθώς και η διαμόρφωση πολιτικών απασχόλησης και επαγγελματικής κατάρτισης.



Μονάδα
Ερευνών Αγοράς &
Επιχειρηματικότητας
Πανεπιστημίου Κρήτης



Περιφερειακές Πρωτοβουλίες



Δράσεις Προώθησης της Ισότητας των Φύλων στην Περιφέρεια Κρήτης

Το Πανεπιστήμιο Κρήτης σε συνεργασία με το ΕΛΜΕΠΑ και την Περιφέρεια Κρήτης, υλοποιεί [Δράσεις προώθησης της ισότητας των φύλων στην Περιφέρεια Κρήτης \(2018-22\)](#) με προγράμματα εκπαίδευσης, ενημέρωσης και επικοινωνίας που απευθύνονται σε συγκεκριμένες ομάδες και αφορούν ποικίλους τομείς ανάπτυξης, όπως επιχειρηματικότητα, υγεία, εκπαίδευση, απασχόληση και δικαιώματα.

Παρατηρητήριο Καινοτόμου Επιχειρηματικότητας της Περιφέρειας Κρήτης

Το Πανεπιστήμιο Κρήτης είναι μέλος του [Παρατηρητηρίου Καινοτόμου Επιχειρηματικότητας](#) της Περιφέρειας Κρήτης, που αποτελεί μόνιμη δομή της Περιφέρειας Κρήτης, με σκοπό τη διασύνδεση των επιχειρήσεων με τα ερευνητικά και ακαδημαϊκά ιδρύματα, καθώς και την αποτύπωση του οικοσυστήματος καινοτομίας της Περιφέρειας Κρήτης.



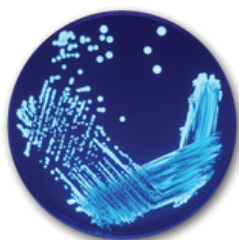
Εξωστρέφεια και ΣΥΝΕΡΓΑΣΙΕΣ

3 ΚΑΛΗ ΥΓΕΙΑ ΚΑΙ ΕΥΗΜΕΡΙΑ



Καλή Υγεία και Ευημερία

Το Πανεπιστήμιο Κρήτης συμμετέχει σε ερευνητικά προγράμματα που συμβάλλουν στην “Καλή Υγεία και την Ευημερία”



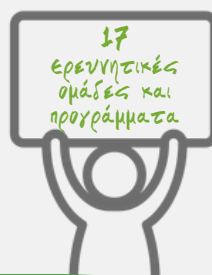
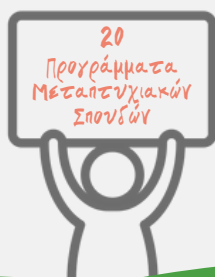
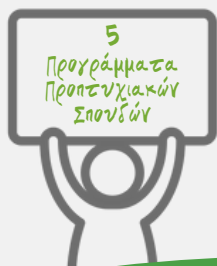
Ανάπτυξη και εφαρμογή ολοκληρωμένου προληπτικού συστήματος ελέγχου της Legionella στα συστήματα νερού ξενοδοχειακών μονάδων της Κρήτης

Επιχειρησιακό Πρόγραμμα “Ανταγωνιστικότητα, Επιχειρηματικότητα, Καινοτομία” με τη συγχρηματοδότηση της Ελλάδας και της Ευρωπαϊκής Ένωσης.

Συμμετοχή του Πανεπιστημίου Κρήτης στην EFSA με αρμοδιότητες στην αλυσίδα τροφίμων και ζωοτροφών στους Βιολογικούς και Αναδυόμενους κινδύνους.



Art.36 List – the latest updated version



3 ΚΑΛΗ ΥΓΕΙΑ ΚΑΙ ΕΥΗΜΕΡΙΑ



Μονάδα Ιατροδικαστικής Πανεπιστημιακό Νοσοκομείο Ηρακλείου

Έρευνα / Προγράμματα

Virtopsy.GR: Εφαρμογή απεικονιστικών μεθόδων για τη διερεύνηση θανάτου

Επιστημονικά Υπεύθυνη: Έλενα Κρασιώτη, Επίκουρη Καθηγήτρια Ιατροδικαστικής



Τράπεζα Εγκεφάλων Κρήτης: Δημιουργία Τράπεζας Εγκεφαλικού Ιστού από ασθενείς με νόσο Alzheimer και σχετιζόμενα νευρο-εκφυλιστικά νοσήματα

Επιστημονικά Υπεύθυνος: Ιωάννης Ζαγανάς, Επίκουρος Καθηγητής Νευρολογίας

Επιχειρησιακή, εκπαιδευτική και ερευνητική συνεργασία μεταξύ του ΕΟΔΥ και του Πανεπιστημίου Κρήτης



ΕΘΝΙΚΟΣ ΟΡΓΑΝΙΣΜΟΣ
ΔΗΜΟΣΙΑΣ ΥΓΕΙΑΣ



Σύμφωνο Συνεργασίας του Πανεπιστημίου Κρήτης με τον ΕΟΔΥ με σκοπό την διασφάλιση της επίτευξης του κοινού τους στόχου για την κάλυψη των αναγκών εργαστηριακής επιτήρησης και πρόληψης της Περιφέρειας Κρήτης, σύμφωνα με τις οδηγίες της αρμόδιας Επιτροπής καταπολέμησης Λοιμογόνων Παραγόντων του Υπουργείου Υγείας και του Ευρωπαϊκού Κέντρου Πρόληψης και Ελέγχου Νόσων (ECDC).

Εθνικό Δίκτυο Ιατρικής Ακρίβειας (ΕΔΙΑ) στην Καρδιολογία και στην Πρόληψη του Νεανικού Αιφνίδιου θανάτου

GR i CARDIAC NET

Το Εθνικό Δίκτυο Ιατρικής Ακρίβειας (ΕΔΙΑ) στην Καρδιολογία και στην Πρόληψη του Νεανικού Αιφνίδιου θανάτου στοχεύει στον πυρήνα του νεανικού αιφνίδιου θανάτου χρησιμοποιώντας τις εξελίξεις στη γενετική και στην πολυπαραμετρική προσέγγιση των νοσημάτων και στην αντιμετώπιση των κληρονομικών νοσημάτων της καρδιάς.

Πανεπιστημιακό
Γενικό
Νοσοκομείο
Ηρακλείου
(ΠΑΓΝΗ)



3 ΚΑΛΗ ΥΓΕΙΑ ΚΑΙ ΕΥΗΜΕΡΙΑ



European Sleep Research Society
Sleep Research and Sleep Medicine in Europe

Δίκτυο Ψνικής Άπνοιας / Ευρωπαϊκή Βάση Δεδομένων Ψνικής Άπνοιας (ESADA)

Συνεργάτες στο έργο ESADA

Σχίζα Σοφία, Καθηγήτρια Πνευμονολογίας της Ιατρικής Σχολής του Πανεπιστημίου Κρήτης
(με έμφαση στις διαταραχές του ύπνου)

Μπουλουκάκη Ιζόλδη, Εξωτερικός Συνεργάτης της Ιατρικής Σχολής του Πανεπιστημίου Κρήτης

ΜΙΑ Κρήτης

Η Κρήτη, και ειδικότερα το Ηράκλειο, αποτελούν ιδανικό τόπο για την εγκατάσταση και ανάπτυξη της νέας **Μονάδας Ιατρικής Ακριβείας** καθώς συνδυάζει την ύπαρξη άριστων ερευνητικών και ακαδημαϊκών ιδρυμάτων με μακρά εμπειρία στους τομείς της γονιδιωματικής έρευνας, της βιοϊατρικής πληροφορικής, της γενετικής ιατρικής και της προηγμένης ιατρικής απεικόνισης, με δυναμικές πανεπιστημιακές κλινικές και άρτια ιατρικά εργαστήρια, δραστήρια στον τομέα των σύγχρονων κλινικών μελετών και των προηγμένων τεχνολογιών, με πνεύμα επιστημονικής συνεργασίας, με θετική προδιάθεση και αναπτυγμένη κουλτούρα στην καινοτομία, στην τεχνολογική ανάπτυξη, και γενικότερα στην κοινωνική προσφορά. Η δημιουργία της ΜΙΑ Κρήτης οφείλεται στη συνεργασία αφενός του Ινστιτούτου Μοριακής Βιολογίας και Βιοτεχνολογίας και του Ινστιτούτου Πληροφορικής του Ιδρύματος Τεχνολογίας και Έρευνας και αφετέρου τις κλινικές Παθολογικής Ογκολογίας και Αιματολογίας και το εργαστήριο Παθολογικής Ανατομίας της Ιατρικής Σχολής του Πανεπιστημίου Κρήτης.

ΕΘΝΙΚΟ ΔΙΚΤΥΟ ΙΑΤΡΙΚΗΣ ΑΚΡΙΒΕΙΑΣ
Ο Γ Κ Ο Λ Ο Γ Ι Α



European Network to Advance Best practices & technoLogy on medication adherencE (ENABLE) - Δρ. Ιωάννα Τσιλιγιάννη

Η COST (Ευρωπαϊκή Συνεργασία στην Επιστήμη και την Τεχνολογία) είναι ένας οργανισμός χρηματοδότησης για δίκτυα έρευνας και καινοτομίας. Οι Ενέργειές τους συμβάλλουν στη σύνδεση ερευνητικών πρωτοβουλιών σε όλη την Ευρώπη και, πέραν αυτής, δίνουν τη δυνατότητα σε ερευνητές και φορείς καινοτομίας να αναπτύξουν τις ιδέες τους σε οποιονδήποτε τομέα της επιστήμης και της τεχνολογίας μοιράζοντάς τις με τους συναδέλφους τους.

Τομέας Κοινωνικής Ιατρικής της Ιατρικής Σχολής του Πανεπιστημίου Κρήτης (Δρ. Μαρίνα Βαφειάδη Μεταδιδακτορική Διοίκηση Περιβαλλοντικής Επιδημιολογίας, Θεανώ Ρουμελιωτάκη και Κατερίνα Μαργετάκη

Γενική ιδέα του **The LifeCycle Project** είναι η καινοτόμος έρευνα σχετικά με το ρόλο των νέων ολοκληρωμένων δεικτών στρεσογόνων παραγόντων πρώιμης ζωής που επηρεάζουν την υγεία σε όλο τον κύκλο ζωής, χρησιμοποιώντας ένα ανοιχτό και μακροπρόθεσμο δίκτυο ευρωπαϊκών κοορτών που ξεκινούν κατά τη διάρκεια της εγκυμοσύνης ή της παιδικής ηλικίας.

Στόχος είναι η δημιουργία του EU Child Cohort Network, ενός πανευρωπαϊκού δικτύου μελετών κοόρτης που θα ξεκινά από την πρώιμη ηλικία, και θα μετατρέψει τα ευρήματά μας σε συστάσεις πολιτικής για στρωματοποιημένες και εξατομικευμένες στρατηγικές πρόληψης.



3 ΚΑΛΗ ΥΓΕΙΑ ΚΑΙ ΕΥΗΜΕΡΙΑ



Το **MARISSA** είναι ένα διακρατικό έργο για την αντιμετώπιση του φαινομένου της συνύπαρξης ενδοσυντροφικής βίας (IPV) και προβληματικής χρήσης ή/και εξάρτησης από ψυχοτρόπους ουσίες (PSU). Σκοπός του έργου είναι η υλοποίηση δράσεων για την ευαισθητοποίηση των ενδιαφερόμενων μερών, των επιζησάντων, αλλά και του γενικού πληθυσμού για το σημαντικό αυτό θέμα, συμβάλλοντας με αυτόν τον τρόπο στη βελτίωση των ικανοτήτων των ειδικών και στην προώθηση της συνεργασίας IPV και PSU φορέων καθώς και στη χάραξη καινοτόμων πρακτικών παρέμβασης για τους επαγγελματίες της κοινωνικής πρόνοιας των IPV & PSU.

Προγράμματα ενημέρωσης για την υγεία, που προσφέρονται από το Κέντρο Επιμόρφωσης και Δια Βίου Μάθησης του Πανεπιστημίου Κρήτης (Κ.Ε.ΔΙ.ΒΙ.Μ.)

- Μετά covid - 19 εποχή: ανάπτυξη ψυχικής ανθεκτικότητας μια συνεισφορά στην προσωπική και επαγγελματική ανάπτυξη
- Γνωσιακή - Συμπεριφορική Ψυχοθεραπεία
- Σύντομες Παρεμβάσεις για Αλλαγή Συμπεριφοράς. Γενικοί Ιατροί στον Ρόλο του Εκπαιδευτή-Συνεργάτη (Health Coach) στα Χρόνια Αναπνευστικά Νοσήματα (ΧΑΠ, άσθμα) Β κύκλος
- Σύντομες Παρεμβάσεις για Αλλαγή Συμπεριφοράς. Γενικοί Ιατροί στον Ρόλο του Εκπαιδευτή-Συνεργάτη (Health Coach) στα Χρόνια Αναπνευστικά Νοσήματα (ΧΑΠ, άσθμα) Γ κύκλος
- Σύντομες Παρεμβάσεις για Αλλαγή Συμπεριφοράς. Γενικοί Ιατροί στον Ρόλο του Εκπαιδευτή-Συνεργάτη (Health Coach) στα Χρόνια Αναπνευστικά Νοσήματα (ΧΑΠ, άσθμα) Δ κύκλος
- Εκπαιδευτική παρέμβαση σε Γενικούς Ιατρούς (GPs), στον ρόλο του εκπαιδευτή - συνεργάτη (Health Coach) στα χρόνια αναπνευστικά νοσήματα (ΧΑΠ, άσθμα) - Α' κύκλος
- Ophthalmic Optics, Contact Lenses and Visual Perception: an optometric approach
- Μουσειακή μάθηση και εμπειρία: Παιδαγωγική της απώλειας και του θανάτου
- Care and Use of Laboratory Animals: mice, rats and zebrafish



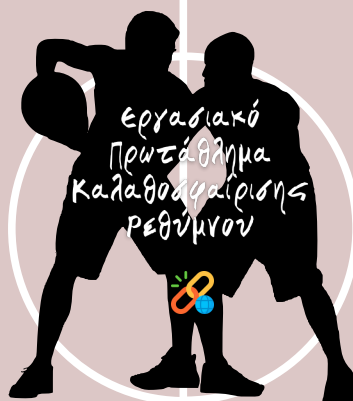
ΚΕΔΙΒΙΜ
Πανεπιστήμιο
Κρήτης

Αθλητικές εγκαταστάσεις κοινόχρηστες με την τοπική κοινότητα

<https://www.uoc.gr/life/athletics-gen>



Γραφείο φυσικής
Αγωγής και Αθλητισμού
Ηρακλείου



Πανεπιστημιακό
Γυμναστήριο
Ρεθύμνου



3 ΚΑΛΗ ΥΓΕΙΑ ΚΑΙ ΕΥΗΜΕΡΙΑ



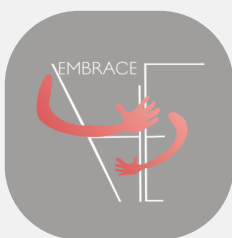
Υγειονομική Περίθαλψη

Μέσω των **Γραφείων Φοιτητικής Μέριμνας** πραγματοποιείται ο συντονισμός και η υλοποίηση δράσεων που αποσκοπούν στην παροχή ποιοτικών υπηρεσιών και σωστής ενημέρωσης σχετικά με θέματα φοιτητικής ζωής, που συνδέονται κυρίως με τις παροχές σίτισης, στέγασης και υγειονομικής περίθαλψης, λαμβάνοντας υπόψη την ισχύουσα νομοθεσία του κράτους και τις αποφάσεις της διοίκησης του Πανεπιστημίου Κρήτης.

Υποστήριξη ψυχικής υγείας

Στο Πανεπιστήμιο Κρήτης λειτουργεί **Συμβουλευτικό Κέντρο Φοιτητών** το οποίο έχει ως σκοπό:

- Να στηρίζει τους φοιτητές για να γνωρίσουν καλύτερα τον εαυτό τους και να αντιμετωπίσουν με τον καλύτερο δυνατό τρόπο τις αναπτυξιακές ανάγκες τους, μέσα από την καλλιέργεια ακαδημαϊκών, συναισθηματικών και διαπροσωπικών ικανοτήτων.
- Να προσφέρει υπηρεσίες ατομικής και ομαδικής ψυχολογικής υποστήριξης στους φοιτητές που αντιμετωπίζουν περιστασιακές δυσκολίες σε αναπτυξιακά, προσωπικά και εκπαιδευτικά ζητήματα.
- Να συμβάλλει στον τομέα της πρόληψης μέσα από προγράμματα ενημέρωσης (συγγραφή και διανομή φυλλαδίων, ομιλίες κ.ά.)
- Να γίνει αρωγός στην προσπάθεια ενεργούς εμπλοκής των φοιτητών στην κοινότητα, με τη δημιουργία ομάδων εθελοντών και τη διεξαγωγή forum για την ευαισθητοποίηση των φοιτητών και των μελών της ευρύτερης κοινότητας σε κοινωνικά προβλήματα.
- Να αναπτύσσει πρωτοβουλίες και προγράμματα για την καλύτερη προσαρμογή των φοιτητών με αναπηρία στο πανεπιστημιακό περιβάλλον και την ισότιμη πρόσβασή τους στις ακαδημαϊκές σπουδές.
- Να διενεργεί μελέτες και να αναπτύσει ποικίλες δραστηριότητες που στόχο έχουν τη βελτίωση της ποιότητας ζωής των φοιτητών καθώς επίσης την ανάδειξη και αντιμετώπιση γενικότερων προβλημάτων.



Το Πανεπιστήμιο Κρήτης συμμετέχει στο ερευνητικό πρόγραμμα **EMBRACE HE**, το οποίο συμβάλλει στην αντιμετώπιση των προβλημάτων ψυχικής υγείας των φοιτητών.



Πολιτική κατά του καπνίσματος

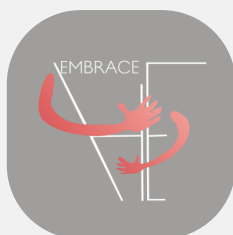
Στο Πανεπιστήμιο Κρήτης έχει εγκριθεί σχέδιο για την αποτροπή του καπνίσματος και έχουν ορισθεί οι υπεύθυνοι για την εφαρμογή της αντικαπνιστικής νομοθεσίας στις εγκαταστάσεις του στο Ρέθυμνο και στο Ηράκλειο.

4 ΠΟΙΟΤΙΚΗ ΕΚΠΑΙΔΕΥΣΗ



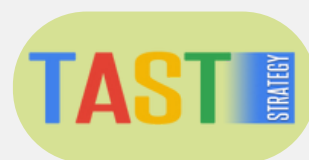
Ποιοτική Εκπαίδευση

Το Πανεπιστήμιο Κρήτης συμμετέχει σε ερευνητικά προγράμματα που συμβάλλουν στην προώθηση της ποιοτικής εκπαίδευσης



Το Πανεπιστήμιο Κρήτης συμμετέχει στο ερευνητικό πρόγραμμα **EMBRACE HE**, το οποίο συμβάλλει στην αντιμετώπιση των προβλημάτων ψυχικής υγείας των φοιτητών.

Το πρόγραμμα **TASTstrategy**, αποσκοπεί στην ανάπτυξη στρατηγικών διδασκαλίας για την καταπολέμηση της αποτυχίας στην τριτοβάθμια εκπαίδευση και στην αξιοποίηση των δεξιοτήτων των φοιτητών.



Το Κέντρο Ερευνών και Μελετών για τις Ανθρωπιστικές, τις Κοινωνικές και τις Επιστήμες Αγωγής του Πανεπιστημίου Κρήτης (ΚΕΜΕ-ΠΚ), συμμετέχει στο ευρωπαϊκό πρόγραμμα “**Free your mind: Youth Activism in Southern Europe in Times of Dictatorship**” (FYM), το οποίο αναδεικνύει τον ακτιβισμό των νέων της Νότιας Ευρώπης κατά την περίοδο της δικτατορίας και των ολοκληρωτικών καθεστώτων.

4 ΠΟΙΟΤΙΚΗ ΕΚΠΑΙΔΕΥΣΗ



ΚΕΝΤΡΟ ΕΠΙΜΟΡΦΩΣΗΣ ΚΑΙ ΔΙΑ ΒΙΟΥ ΜΑΘΗΣΗΣ (Κ.Ε.ΔΙ.ΒΙ.Μ.)



Το **Κέντρο Επιμόρφωσης και Δια Βίου Μάθησης (Κ.Ε.ΔΙ.ΒΙ.Μ.)**, του Πανεπιστημίου Κρήτης οργανώνει και αναπτύσσει προγράμματα επιμόρφωσης, συνεχιζόμενης εκπαίδευσης, κατάρτισης και εν γένει διά βίου μάθησης, αξιοποιώντας μοντέλα εξ αποστάσεως και δια ζώσης διδασκαλίας ή συνδυαστικά μοντέλα επιμόρφωσης.

Level UP

Το έργο **LEVEL-UP**, συμβάλλει στην ποιοτική εκπαίδευση στοχεύοντας στην ανάπτυξη εκπαιδευτικού υλικού και εργαλείων για την καλλιέργεια οριζόντιων δεξιοτήτων των φοιτητών.

E.I.B.E.A

Το **Εργαστήριο Προηγμένων Μαθησιακών Τεχνολογιών στην Διά Βίου και Εξ Αποστάσεως Εκπαίδευση (E.I.B.E.A)** του Πανεπιστημίου Κρήτης, προωθεί την χρήση προηγμένων μαθησιακών τεχνολογιών στο πεδίο της διά βίου Μάθησης και επιμόρφωσης των εκπαιδευτικών, στη διασύνδεση κοινωνικών ομάδων και στην ανάδειξη και ανταλλαγή καλών πρακτικών εκπαιδευτικής αξιοποίησης των νέων τεχνολογιών.

ΕΚΠΑΙΔΕΥΤΙΚΕΣ ΕΠΙΣΚΕΨΕΙΣ ΜΑΘΗΤΩΝ ΣΤΟ ΠΑΝΕΠΙΣΤΗΜΙΟ ΚΡΗΤΗΣ



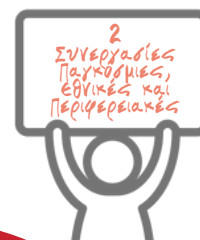
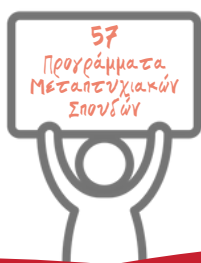
Οι επισκέψεις μαθητών στα Τμήματα του Πανεπιστημίου Κρήτης αποτελούν μια εξαιρετική ευκαιρία για τους νέους να εξοικειωθούν με το πανεπιστημιακό περιβάλλον, να ενημερωθούν για τα διάφορα προγράμματα σπουδών και να ανακαλύψουν τις ευκαιρίες που προσφέρει η σπουδή στο κάθε Τμήμα. Αυτές οι επισκέψεις συνδέουν τη θεωρία με την πράξη και βοηθούν τους μαθητές να κατανοήσουν καλύτερα την ακαδημαϊκή ζωή και τις επιλογές τους για το μέλλον.

Κατά τη διάρκεια των επισκεψών, οι μαθητές έχουν την ευκαιρία να γνωρίσουν τους καθηγητές και τους ερευνητές του Τμήματος, να ακούσουν παρουσιάσεις σχετικά με τα διάφορα πεδία σπουδών και να συμμετάσχουν σε συζητήσεις και ερωτήσεις.



EMPKIDL

Το Empowering Kids with Interactive Digital Library είναι ένα καινοτόμο έργο στο οποίο συμμετέχει το Πανεπιστήμιο Κρήτης το οποίο προωθεί την ενσωμάτωση στοιχείων της σχολικής εκπαίδευσης σε μια ψηφιακή και πολύγλωσση πλατφόρμα εξ αποστάσεως μάθησης, ενισχύοντας τις ευκαιρίες ισότιμης πρόσβασης για όλους.



4 ΠΟΙΟΤΙΚΗ ΕΚΠΑΙΔΕΥΣΗ



ΕΡΓΑΣΤΗΡΙΟ ΔΙΑΠΟΛΙΤΙΣΜΙΚΩΝ ΚΑΙ ΜΕΤΑΝΑΣΤΕΥΤΙΚΩΝ ΜΕΛΕΤΩΝ (Ε.ΔΙΑ.Μ.Μ.Ε.)

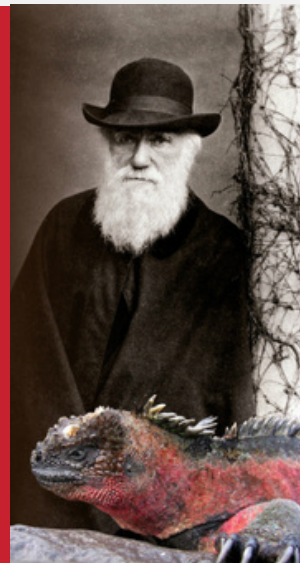
Το **Εργαστήριο Διαπολιτισμικών και Μεταναστευτικών Μελετών** (Ε.ΔΙΑ.Μ.Μ.Ε.) προάγει την διαπολιτισμική και δίγλωσση εκπαίδευση, ενώ επιμορφώνει και καταρτίζει τους εκπαιδευτικούς που διδάσκουν την Ελληνική γλώσσα ως δεύτερη ή ξένη γλώσσα.

ΚΕΝΤΡΟ ΜΕΛΕΤΗΣ ΚΑΙ ΕΡΕΥΝΑΣ ΤΗΣ ΙΣΤΟΡΙΑΣ ΤΗΣ ΕΚΠΑΙΔΕΥΣΗΣ ΚΑΙ ΤΟΥ ΔΙΔΑΣΚΑΛΙΚΟΥ ΕΠΑΓΓΕΛΜΑΤΟΣ (ΚΕ.Μ.Ε.Ι.Ε.Δ.Ε.)

Το **Κέντρο Μελέτης και Έρευνας της Ιστορίας της Εκπαίδευσης και του Διδακταλικού Επαγγέλματος** (ΚΕ.Μ.Ε.Ι.Ε.Δ.Ε.) του Παιδαγωγικού Τμήματος Δημοτικής Εκπαίδευσης της Σχολής Επιστημών Αγωγής του Πανεπιστημίου Κρήτης και της Περιφέρειας Κρήτης ιδρύθηκε για την εξυπηρέτηση των ερευνητικών και διδακτικών αναγκών στο πεδίο έρευνας και μελέτης των τεκμηρίων της Ιστορίας της Εκπαίδευσης, της ιστορίας του επαγγέλματος του/της εκπαιδευτικού διαχρονικά και για τη συστηματικότερη και αποτελεσματικότερη διδασκαλία της ιστορίας και του πολιτισμού στο ελληνικό σχολείο σήμερα.

ΔΑΡΒΙΝΙΚΕΣ ΔΕΥΤΕΡΕΣ

Οι **Δαρβινικές Δευτέρες**, είναι ομιλίες - διαλέξεις με ελεύθερη είσοδο για το κοινό που διοργανώνονται από το Πανεπιστήμιο Κρήτης, προωθώντας τη ισότιμη πρόσβαση σε όλους στην εκπαίδευση.



SCIENCE IN THE CITY

Στο **Κέντρο Επιστήμης και Τεχνολογίας (Science in the City)** φιλοξενούνται διερευνητικές δραστηριότητες προπτυχιακών, μεταπτυχιακών και υποψήφιων διδασκτόρων σχετικά με έννοιες και φαινόμενα των Φυσικών Επιστημών και STEM εκπαίδευσης αξιοποιώντας τις Νέες Τεχνολογίες, όπως τάμπλετ, κινητά, γυαλιά εικονικής πραγματικότητας, εκπαιδευτική ρομποτική και απευθύνεται σε μαθητές, φοιτητές αλλά και ευρύ κοινό.



ΠΑΝΕΠΙΣΤΗΜΙΟ ΚΡΗΤΗΣ
UNIVERSITY OF CRETE



ΚΕΝΤΡΟ ΔΙΔΑΣΚΑΛΙΑΣ ΚΑΙ ΜΑΘΗΣΗΣ (ΚΕ.ΔΙ.ΜΑ.) TotT

Το **Κέντρο Υποστήριξης Διδασκαλίας & Μάθησης** του Πανεπιστημίου Κρήτης συμβάλλει καταλυτικά στην ανάπτυξη της Πανεπιστημιακής Αγωγής σε τοπικό και διεθνές επίπεδο. Σκοπός του κέντρου είναι η καλλιέργεια κουλτούρας ανταλλαγής καλών διδακτικών πρακτικών ανάμεσα στα μέλη ΔΕΠ, ΕΕΔΙΠ, ΕΕΠ, και ΕΤΕΠ του Πανεπιστημίου Κρήτης.

4 ΠΟΙΟΤΙΚΗ
ΕΚΠΑΙΔΕΥΣΗ



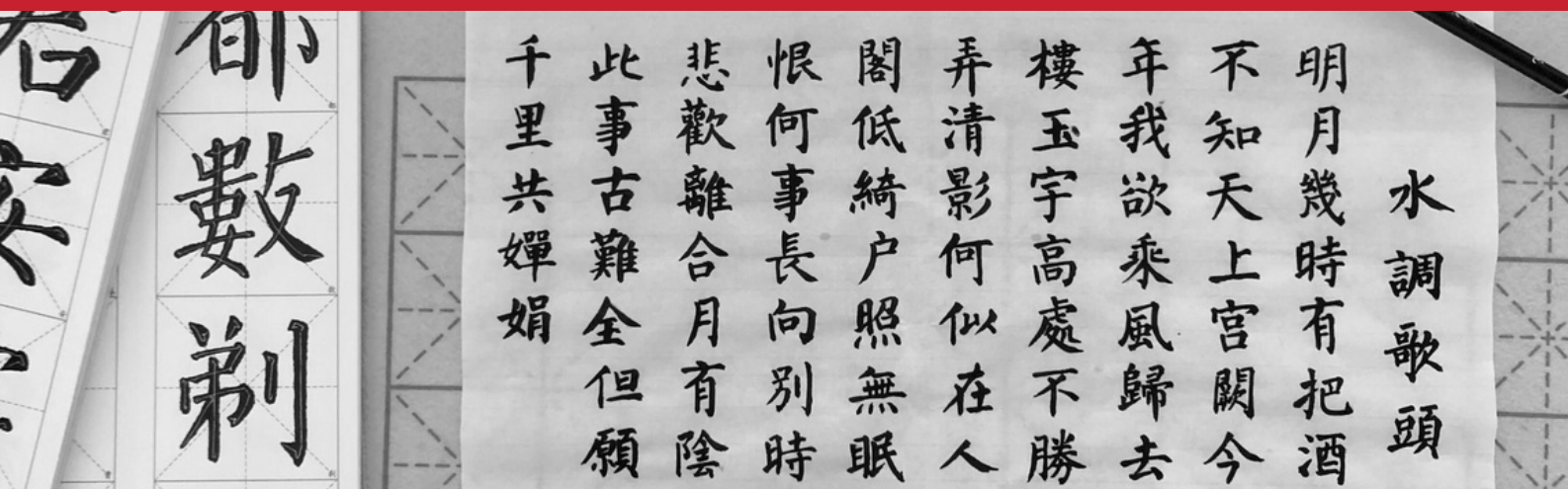
Κέντρο Αρχαίου Ελληνικού και Κινεζικού Πολιτισμού



Το **Κέντρο Αρχαίου Ελληνικού και Κινεζικού Πολιτισμού (ΚΕΑΚΙΠ)** ιδρύθηκε στις αρχές του 2022 με σύμπραξη του ΕΚΠΑ, του ΑΠΘ, του Πανεπιστημίου Πατρών και του Πανεπιστημίου Κρήτης.

Αντικείμενο του Κέντρου είναι η συγκριτική μελέτη των δύο αρχαίων παραδόσεων μέσα από μια σειρά δράσεων, όπως οι εκδόσεις μεταφράσεων κλασικών κειμένων της αρχαίας κινεζικής φιλοσοφίας και σύγχρονων μελετών που θα φέρουν σε επαφή το ελληνικό αναγνωστικό κοινό με τα αντικείμενα της αρχαίας φιλοσοφίας και της επιστήμης.

Στο ίδιο πλαίσιο εντάσσονται σειρές διαλέξεων, εργαστηρίων και συνεδρίων στις αντίστοιχες θεματικές, θερινά σχολεία καθώς και προγράμματα υποτροφιών και εκπαιδευτικών ανταλλαγών. Στην προσπάθειά τους να διερευνήσουν τις προοπτικές ανάπτυξης της συγκριτικής προσέγγισης των δύο πολιτισμών αλλά και να φέρουν σε επαφή με αυτήν τόσο το διδακτικό προσωπικό όσο και φοιτητές και φοιτήτριες της Ελλάδας αλλά και της Κίνας, σε μεταπτυχιακό και σε προπτυχιακό επίπεδο, τα τέσσερα Πανεπιστήμια που συμμετείχαν στην ίδρυση του ΚΕΑΚΙΠ διεκδίκησαν και εξασφάλισαν χρηματοδότηση για την «Πρώθηση της μελέτης του αρχαίου ελληνικού και κινεζικού πολιτισμού», στο πλαίσιο του επιχειρησιακού προγράμματος «Ανάπτυξη Ανθρώπινου Δυναμικού, Εκπαίδευση και Διά Βίου Μάθηση».





Επιτροπή Ισότητας των Φύλων και Καταπολέμησης των Διακρίσεων

Αποστολή της **Επιτροπή Ισότητας των Φύλων και Καταπολέμησης των Διακρίσεων** του Πανεπιστημίου Κρήτης είναι η προώθηση της ισότητας των φύλων και της καταπολέμησης των διακρίσεων με βάση το φύλο, την φυλετική ή εθνοτική καταγωγή, τη θρησκεία ή τις πεποιθήσεις, την κατάσταση υγείας/αναπηρίας, την ηλικία ή τον γενετήσιο προσανατολισμό, σε όλα τα επίπεδα λειτουργίας και σε όλες τις διαδικασίες και δραστηριότητες της ακαδημαϊκής ζωής. Η Επιτροπή συμβάλλει στην πρόληψη και αντιμετώπιση κάθε είδους διακρίσεων και στην πρόληψη και αντιμετώπιση του σεξισμού, της σεξουαλικής παρενόχλησης και κάθε είδους παρενοχλητικής συμπεριφοράς στο Πανεπιστήμιο Κρήτης.



Φοιτητική Μέριμνα

Η **Φοιτητική μέριμνα** υποστηρίζει και προωθεί δράσεις στήριξης των φοιτητών, καθώς και δράσεις για την πνευματική καλλιέργεια και την προσωπική ανάπτυξη τους. Τα γραφεία Φοιτητικής Μέριμνας παρέχουν ενημέρωση σε θέματα φοιτητικής ζωής όπως οι παροχές σίτισης, στέγασης, υγειονομικής περίθαλψης, αστικής μετακίνησης, υποτροφιών, κοινωνικής μέριμνας.

CARE

Το έργο **Care** αποτελεί ένα ισχυρό θεμέλιο για την εκπαίδευση, την ευημερία, την απασχολησιμότητα και την κοινωνική ένταξη παιδιών πρώιμης παιδικής ηλικίας που προέρχονται από την Παλαιστίνη. Το έργο επικεντρώνεται σε παιδιά που προέρχονται από μειονεκτούντα περιβάλλοντα.



Εργαστήριο Κοινωνικής Ανάλυσης και Εφαρμοσμένης Κοινωνικής Έρευνας (ΕΚΑΕΚΕ)

Το **Εργαστήριο Κοινωνικής Ανάλυσης και Εφαρμοσμένης Κοινωνικής Έρευνας** (ΕΚΑΕΚΕ) συμβάλει στην ανάπτυξη ερευνητικών και εκπαιδευτικών δραστηριοτήτων που συνδέονται με τις σύγχρονες τάσεις των κοινωνικών επιστημών. Οι δράσεις του εστιάζονται σε θέματα όπως κοινωνικές και χωρικές ανισότητες, φτώχεια, κοινωνικός αποκλεισμός, συλλογικές δράσεις, κοινωνικά κινήματα.

Κέντρο Μελετών για το Κοινωνικό Φύλο (Εργαστήριο Φύλου)

Το **Κέντρο Μελετών για το Κοινωνικό Φύλο (Εργαστήριο Φύλου)** υποστηρίζει τις σπουδές και την έρευνα σε θέματα φύλου και Ισότητας. Το Κέντρο προωθεί δράσεις σε θέματα φύλου και απευθύνεται στην πανεπιστημιακή κοινότητα, στην τοπική και ευρύτερη κοινωνία.



Το **Greek Chapter of the ACM-W (ACM's Council on Women in Computing)** έχει ως στόχο την ισότιμη πρόσβαση των δύο φύλων στα επιστημονικά πεδία που σχετίζονται με την πληροφορική οργανώνοντας δράσεις προσέλκυσης και διατήρησης και των δύο φύλων στα προγράμματα σπουδών που σχετίζονται με την πληροφορική και την υποστήριξη των φοιτητών και φοιτητριών μετά την αποφοίτηση.

Το έργο **Transcare: Improving Access to Healthcare for Transgender Individuals** στο οποίο συμμετέχει το Πανεπιστήμιο Κρήτης, επικεντρώνεται στην ευαισθητοποίηση και εκπαίδευση των παρόχων υγειονομικής περίθαλψης και αφορά την ασφαλή και χωρίς διακρίσεις πρόσβαση και παροχή υπηρεσιών υγείας για τα διαφυλικά άτομα.



9 ΒΙΟΜΗΧΑΝΙΑ, ΚΑΙΝΟΤΟΜΙΑ ΚΑΙ ΥΠΟΔΟΜΕΣ



Βιομηχανία, Καινοτομία και Υποδομές

Το Πανεπιστήμιο Κρήτης τα τελευταία χρόνια επενδύει και αναπτύσσει με σταθερά βήματα στην καινοτομία, στις υποδομές και στη βιομηχανοποίηση της γνώσης και της έρευνας που παράγεται στις αίθουσες διδασκαλίας, στα αμφιθέατρα και στα ερευνητικά εργαστήρια του Πανεπιστημίου αντίστοιχα. Ένα πολύ σημαντικό βήμα είναι η ίδρυση του **Γραφείου Μεταφοράς Τεχνογνωσίας** που λειτουργεί προς όφελος όλων των μελών του Πανεπιστημίου, της Περιφέρειας Κρήτης και της κοινωνίας γενικότερα.



9 ΒΙΟΜΗΧΑΝΙΑ, ΚΑΙΝΟΤΟΜΙΑ ΚΑΙ ΥΠΟΔΟΜΕΣ



Ερευνητική δραστηριότητα

Η ερευνητική δραστηριότητα κινητοποιεί και εμπνέει για την δημιουργία καινοτόμων λύσεων σε σημαντικούς τομείς της ανθρώπινης δράσης.

Η spin-off **Maris Magnetics** είναι μια εταιρεία του Ιδρύματος που δραστηριοποιείται στην Εφαρμογή καινοτόμων επιχειρηματικών σχεδίων στο πεδίο εφαρμογών που σχετίζονται με την εισαγωγή και την βελτιστοποίηση καινοτόμων μετρητικών τεχνικών στα συστήματα Απεικόνισης Μαγνητικού Συντονισμού (ΑΜΣ). Η Maris Magnetics εκμεταλλεύεται τις εξελίξεις της επιστημονικής έρευνας για την υλοποίηση και βελτιστοποίηση εφαρμογών με στόχο την πρόληψη, την διάγνωση και εν τέλει τη θεραπεία.



Γραφείο Μεταφοράς Τεχνογνωσίας

Η δημιουργία του **Γραφείου Μεταφοράς Τεχνογνωσίας** προέκυψε από την ανάγκη να υποστηριχθούν και να αξιοποιηθούν τα ερευνητικά αποτελέσματα και η νέα γνώση που αναπτύσσεται στο Πανεπιστήμιο Κρήτης. Η βασική αξία στην οποία στηρίχτηκε η ιδέα της δημιουργίας του Γραφείου Μεταφοράς Τεχνογνωσίας του Πανεπιστημίου Κρήτης είναι «Η γνώση στην υπηρεσία της κοινωνίας». Συγκεκριμένα, Το Γραφείο Μεταφοράς Τεχνογνωσίας στοχεύει στην ευαισθητοποίηση της ερευνητικής κοινότητας για αξιοποίηση της έρευνας προς όφελος της κοινωνίας, στην υποστήριξη ερευνητών στη διαδικασία αξιοποίησης των ερευνητικών τους αποτελεσμάτων και στην ενίσχυση της δικτύωσης των ερευνητών για την εύρεση κατάλληλων εμπορικών εταίρων και κατ' επέκταση οικονομικών πόρων.



Δίνοντας ιδιαίτερη έμφαση στην εξοικονόμηση ενεργειακών πόρων, ψηφιακού μετασχηματισμού και πράσινων λύσεων στη νέα εποχή λειτουργεί στο Πανεπιστήμιο Κρήτης το **Κέντρο Υποδομών Υπηρεσιών Τεχνολογίας Πληροφορικής και Επικοινωνιών** για τη συντήρηση και αναβάθμιση υποδομών. Η δημιουργία του νέου **Κέντρου Δεδομένων**, Επιστημονικών Υπολογισμών και Ευφυούς Εξειδίκευσης με την ονομασία «Κνωσός», το οποίο συντηρείται από το ΚΥΥΤΠΕ, εξασφαλίζει την εξοικονόμηση ενεργειακών πόρων και ψηφιακού μετασχηματισμού με σεβασμό στο περιβάλλον, καθώς είναι τροφοδοτούμενο από ενέργεια παραγόμενη από φωτοβολταϊκά συστήματα.

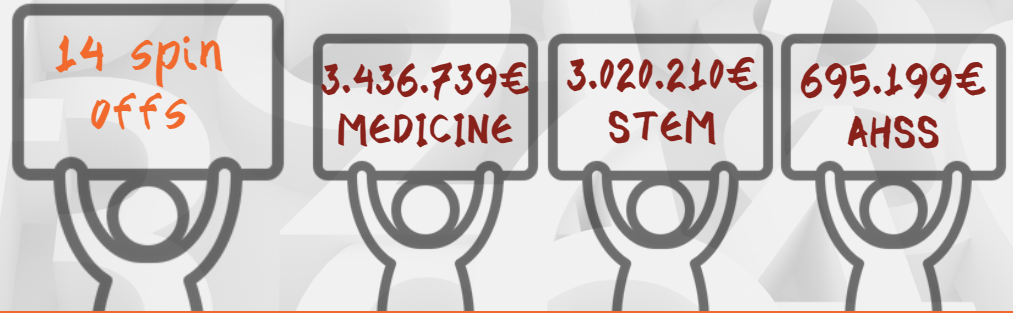
Τα αριθμητικά δεδομένα που ακολουθούν και αφορούν το έτος 2022 αποδεικνύουν τη συνεχή και έντονη δραστηριότητα που αναπτύσσει το Πανεπιστήμιο Κρήτης στο πλαίσιο ανάπτυξης της καινοτομίας.



9 ΒΙΟΜΗΧΑΝΙΑ, ΚΑΙΝΟΤΟΜΙΑ ΚΑΙ ΥΠΟΔΟΜΕΣ



Research income from industry and commerce



Συνεργατικότητα



«**Το Φυτόριο Ιδεών**» αποτελεί δράση μέρος του έργου «Δράσεις ακαδημαϊκής καινοτομίας, στο πλαίσιο λειτουργίας του Παρατηρητηρίου Καινοτόμου Επιχειρηματικότητας της Περιφέρειας Κρήτης», που υλοποιείται με Προγραμματική Σύμβαση μεταξύ του Πανεπιστημίου Κρήτης, της Περιφέρειας Κρήτης και άλλων ακαδημαϊκών και ερευνητικών φορέων της Περιφέρειας Κρήτης. Στόχος της συνεργασίας αυτής είναι η ανάπτυξη πρωτότυπων προϊόντων ή υπηρεσιών, από ομάδες προπτυχιακών και μεταπτυχιακών φοιτητών ή άλλες ερευνητικές ομάδες με σκοπό την ανάπτυξη της κουλτούρας επιχειρηματικότητας εντός των Πανεπιστημίων προς όφελος της κοινωνίας.

Το Πανεπιστήμιο Κρήτης συμμετέχει στην στο **Παρατηρητήριο Καινοτόμου Επιχειρηματικότητας** με σκοπό τη διασύνδεση των επιχειρήσεων με τα ερευνητικά και ακαδημαϊκά ιδρύματα, καθώς και την αποτύπωση του οικοσυστήματος καινοτομίας της Περιφέρειας Κρήτης.



Παρατηρητήριο
Καινοτόμου
Επιχειρηματικότητας
Περιφέρεια Κρήτης



Με αφορμή τη διοργάνωση των Innodays 2022, και τον διαγωνισμό «Μαραθώνιος Καινοτομίας Hackathon - Αρτέμης Σαϊτάκης», στον οποίο πήραν μέρος 9 διαγωνιστικές ομάδες με 32 μέλη συνολικά, και θεματολογία «Καινοτόμες ιδέες για την ανάπτυξη βιώσιμων πρακτικών στην παραγωγή και προώθηση του ελαιολάδου και του χαρουπιού της Κρήτης» και απέσπασε το **1ο βραβείο με τίτλο ιδέας GnD** (Grow n' Deliver). Η GnD είναι μία διαδικτυακή πλατφόρμα αγοραπωλησίας υπηρεσιών διαμονής και βιωματικής εμπειρίας σε μια παραγωγική διαδικασία (όπως συγκομιδή ελαιοκάρπου), που διαθέτει, παράλληλα, ηλεκτρονικό κατάστημα των προϊόντων των παραγωγών.

9 ΒΙΟΜΗΧΑΝΙΑ, ΚΑΙΝΟΤΟΜΙΑ ΚΑΙ ΥΠΟΔΟΜΕΣ



ΚΕΔΙΒΙΜ
Πανεπιστήμιο
Κρήτης



马来西亚国际文化交流中心
INTERNATIONAL CULTURAL COMMUNICATION CENTER MALAYSIA

Το ΚΕΔΙΒΙΜ του Πανεπιστημίου Κρήτης, πέραν της υλοποίησης και πιστοποίησης όλων των δράσεων μη-τυπικής εκπαίδευσης και άτυπης μάθησης, στις οποίες περιλαμβάνονται η επιμόρφωση, η συνεχιζόμενη εκπαίδευση, η κατάρτιση και η εν γένει διά βίου μάθηση, αναπτύσσει δράσεις στρατηγικής συνεργασίας με άλλα Ανώτατα Εκπαιδευτικά Ιδρύματα ή ερευνητικά κέντρα της ημεδαπής και της αλλοδαπής. Στο πλαίσιο αυτό αναπτύχθηκε και η συνεργασία με την **INTERNATIONAL CULTURAL COMMUNICATION CENTER MALAYSIA (ICCCM)**. Η ICCCM εκπροσωπεί 300 ΑΕΙ και Ιδρύματα μετα-δευτεροβάθμιας εκπαίδευσης και κατάρτισης της Κίνας και συνεργάζεται ήδη με σημαντικά Ευρωπαϊκά Πανεπιστήμια.



294

Collaboration Partner



400+

Scholarships



40+

Research Work



110

Foreign Language + Skills Training



15

Teachers' Training



20

Events

Μαθήματα και Προγράμματα Καινοτομίας και Επιχειρηματικότητας

Στο πλαίσιο των προπτυχιακών σπουδών το **Τμήμα Οικονομικών Επιστημών** του Πανεπιστημίου διεξάγει μαθήματα επιχειρηματικότητας, καινοτομίας και στρατηγικής. Μέσω των **προγραμμάτων** αυτών ενθαρρύνεται η δημιουργική σκέψη και η έρευνα των φοιτητών σε διάφορα επιστημονικά πεδία από τα πρώτα χρόνια των σπουδών τους. Παρόμοια εφόδια αποκτούν φοιτητές και άλλων Τμημάτων όπως από σχετικό μάθημα του **Τμήματος Μαθηματικών και Εφαρμοσμένων Μαθηματικών**.

Το εξαιρετικά μοναδικό μεταπτυχιακό πρόγραμμα σπουδών **Technology Innovation Management & Entrepreneurship (TIME)** του Τμήματος Οικονομικών Επιστημών εμβαθύνει περισσότερο σε επιστημονικά αντικείμενα όπως αναφέρθηκαν παραπάνω, τα οποία οι φοιτητές βρίσκουν εξαιρετικά ενδιαφέροντα και ολοκληρώνουν τις σπουδές τους με σημαντικά εφόδια για την προσωπική και κοινωνική τους ζωή.

Το **Κέντρο Επιμόρφωσης και Διά Βίου Μάθησης** του Πανεπιστημίου Κρήτης εξασφαλίζει τον συντονισμό και τη διεπιστημονική συνεργασία στην ανάπτυξη προγραμμάτων επιμόρφωσης, συνεχιζόμενης εκπαίδευσης, κατάρτισης και εν γένει διά βίου μάθηση, υλοποιεί διάφορα προγράμματα με αντικείμενο τα θέματα και τις έννοιες της καινοτομίας, της επιχειρηματικότητας και της εφαρμογής αυτών.

4
Προγράμματα
Προπτυχιακών
Σπουδών

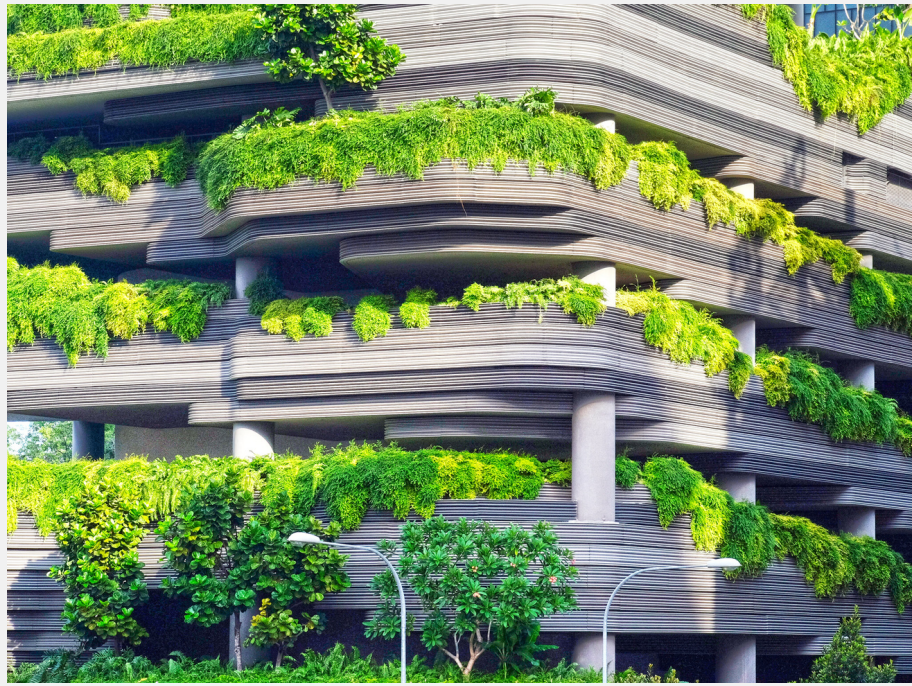
21
Προγράμματα
Μεταπτυχιακών
Σπουδών

6
Ερευνητικές
ομάδες και
προγράμματα

3
Συνεργασίες
Παγκόσμιες,
Εθνικές και
Περιοχιακές

Βιομηχανία, Καινοτομία και Υποδομές

11 ΒΙΩΣΙΜΕΣ ΠΟΛΕΙΣ ΚΑΙ ΚΟΙΝΟΤΗΤΕΣ



Βιώσιμες Πόλεις και Κοινότητες

Το Πανεπιστήμιο Κρήτης έχει συνάψει συνεργασίες και συμμετέχει σε ερευνητικά προγράμματα που συμβάλλουν στην επίτευξη “Βιώσιμων Πόλεων και Κοινοτήτων”



Παγκόσμιο δίκτυο Γεωπάρκων UNESCO: Τα Γεωπάρκα του Ψηλορείτη και της Σητείας στην Κρήτη ανήκουν στο Ευρωπαϊκό δίκτυο Γεωπάρκων και το Μουσείο Φυσικής Ιστορίας Κρήτης του Πανεπιστημίου Κρήτης υποστηρίζει επιστημονικά σε θέματα φυσικής και πολιτιστικής κληρονομιάς.

European Network for Environmental Citizenship (ENEC): Το Πανεπιστήμιο Κρήτης συμμετέχει στο ENEC με στόχο την περιβαλλοντική υπευθυνότητα των πολιτών και την επίτευξη βιώσιμων πόλεων, όπου θα επιτυγχάνεται η βιώσιμη αστικοποίηση και θα περιορίζονται οι επιπτώσεις των πόλεων στο περιβάλλον.



**European Network for
Environmental Citizenship**
Cost Action CA16229

11 ΒΙΩΣΙΜΕΣ ΠΟΛΕΙΣ ΚΑΙ ΚΟΙΝΟΤΗΤΕΣ



SodaNet: Η Εθνική Ερευνητική Υποδομή της Ελλάδας για τις Κοινωνικές Επιστήμες στην οποία συμμετέχει το Πανεπιστήμιο Κρήτης, συντελεί στη διατήρηση της πολιτιστικής κληρονομιάς μέσα από την κοινωνική έρευνα και την καταγραφή της προφορικής ιστορίας.



Παρατηρητήριο
Καινοτόμου
Επιχειρηματικότητας
Περιφέρεια Κρήτης

Παρατηρητήριο Καινοτόμου Επιχειρηματικότητας της Περιφέρειας Κρήτης: Η συνεργασία του Πανεπιστημίου Κρήτης με το Παρατηρητήριο Καινοτόμου Επιχειρηματικότητας της Περιφέρειας Κρήτης, προάγει την ενίσχυση της επιχειρηματικότητας αλλά και υποστηρίζει την συνεχής επιχειρηματική ανακάλυψη και αναδεικνύει τις καλές πρακτικές που συντελούν στη δημιουργία βιώσιμων και συμπεριληπτικών πόλεων.

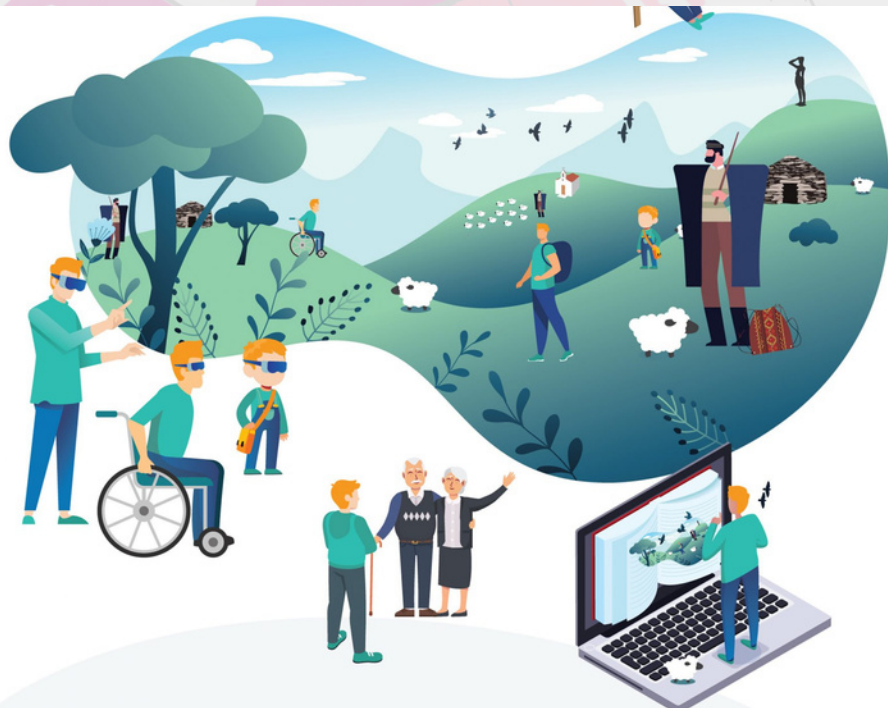


**regional observatory
for social inclusion
region of crete**

Περιφερειακό Παρατηρητήριο Κοινωνικής Ένταξης Περιφέρειας Κρήτης: Το Εργαστήριο Κοινωνικής Ανάλυσης και Εφαρμοσμένης Κοινωνικής Έρευνας του Πανεπιστημίου Κρήτης μαζί με το Περιφερειακό Παρατηρητήριο Κοινωνικής Ένταξης Περιφέρειας Κρήτης προάγουν τη βιώσιμη και χωρίς περιορισμούς αστικοποίηση των πόλεων μέσα από έναν ισχυρό περιφερειακό αναπτυξιακό σχεδιασμό.



IDAology: Το πρόγραμμα IDAology, στο οποίο συμμετέχει το Πανεπιστήμιο Κρήτης, στοχεύει στην καταγραφή του ποιμενικού βιώματος και της άυλης πολιτιστικής κληρονομιάς στις κοινότητες της Ίδας (ΓΕΩΠΑΡΚΟ ΨΗΛΟΡΕΙΤΗ) συμβάλλοντας στην προστασία της πολιτιστικής και φυσικής κληρονομιάς.



11 ΒΙΩΣΙΜΕΣ ΠΟΛΕΙΣ ΚΑΙ ΚΟΙΝΟΤΗΤΕΣ

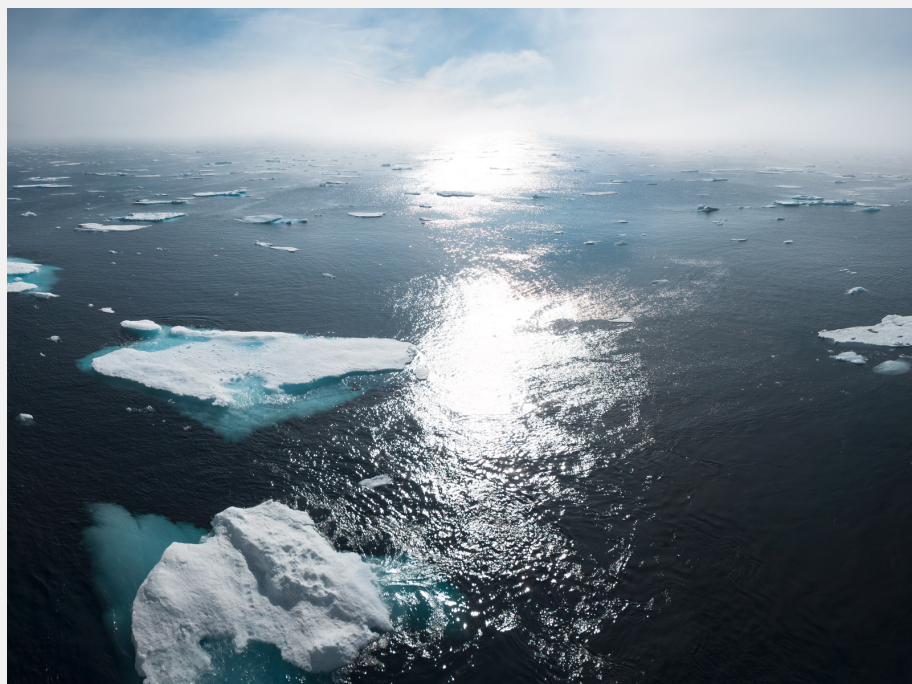


Μεσογειακό Κέντρο Ικανοτήτων Αγροδιατροφής (MACC): Η πρωτοβουλία δημιουργίας του **Μεσογειακού Κέντρου Ικανοτήτων Αγροδιατροφής (MACC)** στην οποία συμμετέχει το Πανεπιστήμιο Κρήτης, προάγει την μεταφορά τεχνολογίας μεταξύ επιχειρήσεων, πανεπιστημίων και αγοράς, όπως και την εισαγωγή και χρήση καινοτόμων τεχνολογιών και την επίλυση προβλημάτων των επιχειρήσεων της αγροδιατροφής με καινοτόμα προϊόντα και υπηρεσίες, συμβάλλοντας έτσι στη μείωση των περιβαλλοντικών επιπτώσεων, στην αποτελεσματική απόδοση των διαθέσιμων πόρων και στην επίτευξη βιώσιμων πόλεων.

Δομές του Πανεπιστημίου Κρήτης όπου επιτρέπεται η ασφαλής και χωρίς περιορισμούς πρόσβαση



13 ΔΡΑΣΗ ΓΙΑ ΤΟ ΚΛΙΜΑ



Δράση για το Κλίμα

Συνεργασίες

Το Πανεπιστήμιο Κρήτης ευαισθητοποιημένο σε θέματα κλιματικής αλλαγής συμμετέχει στο **ΠΕΡΙΦΕΡΕΙΑΚΟ ΣΧΕΔΙΟ ΠΡΟΣΑΡΜΟΓΗΣ ΣΤΗΝ ΚΛΙΜΑΤΙΚΗ ΑΛΛΑΓΗ ΣΤΗΝ ΚΡΗΤΗ**, όπου συμμετέχουν διάφοροι φορείς της Κρήτης. Το Περιφερειακό Σχέδιο είναι μια μελέτη εκτίμησης των αλλαγών που πρόκειται να συμβούν τις επόμενες δεκαετίες στην Περιφέρεια και καθορίζει 14 βασικούς τομείς που επηρεάζονται από τις επιπτώσεις της κλιματικής αλλαγής και τις γεωγραφικές περιοχές στις οποίες πρέπει να δοθεί προτεραιότητα. Στην ίδια μελέτη προσδιορίζονται και ιεραρχούνται τα απαραίτητα μέτρα και δράσεις προσαρμογής στην κλιματική αλλαγή για τα επόμενα 5 έως και 15 χρόνια, γίνεται εκτίμηση του κόστους υλοποίησής τους και των ωφελειών τους από την εφαρμογή τους, και προτείνονται οι φορείς που θα τα υλοποιήσουν.



REGION OF CRETE
ΠΕΡΙΦΕΡΕΙΑ ΚΡΗΤΗΣ



13 ΔΡΑΣΗ ΓΙΑ ΤΟ ΚΛΙΜΑ



CLIMPACT
ΕΘΝΙΚΟ ΔΙΚΤΥΟ ΓΙΑ ΤΗΝ ΚΛΙΜΑΤΙΚΗ ΑΛΛΑΓΗ

Το δίκτυο [CLIMPACT](#) αποτελείται από διάφορους εμβληματικούς, εθνικούς, επιστημονικούς φορείς ένας εκ των οποίων είναι το Πανεπιστήμιο Κρήτης επιδιώκει, με συντονιστή το Εθνικό Αστεροσκοπείο Αθηνών, να αποτελέσει πόλο έγκυρης και πολύπλευρης εμπειρογνωμοσύνης και συμβουλευτικό όργανο της Πολιτείας και της Κοινωνίας σχετικά με την κλιματική αλλαγή. Στόχος του δικτύου είναι ο συντονισμός σε Πανελλαδική κλίμακα δικτύου φορέων, για την ενοποίηση, τον εναρμονισμό και τη βελτιστοποίηση των υφιστάμενων κλιματικών υπηρεσιών και συστημάτων έγκαιρης προειδοποίησης για έντονα φυσικά φαινόμενα και φυσικές καταστροφές στην Ελλάδα, συμπεριλαμβανομένων των υποστηρικτικών παρατηρήσεων από τις σχετικές εθνικές υποδομές.



Το [RCE](#) είναι ένα δίκτυο οργανισμών εκπαίδευσης, που δραστηριοποιούνται στην παροχή εκπαίδευσης για τη βιώσιμη ανάπτυξη (ESD) στις τοπικές και περιφερειακές κοινότητες. Μέσω προγραμμάτων, δραστηριοτήτων και καινοτόμων πλατφορμών γίνεται ανταλλαγή πληροφοριών και εμπειριών πάνω σε θέματα Φυσικών πόρων, κλιματικής αλλαγής, βιοποικιλότητας, εναλλακτικού τουρισμού, υποβάθμισης του εδάφους και μη βιώσιμης γεωργίας δημιουργώντας μια σημαντική βάση γνώσεων για την υποστήριξη των ενδιαφερόμενων φορέων.

Έτσι το RCE δημιουργεί εργαλεία και συγκεντρώνει πληροφορίες που απαιτούνται στις τοπικές κοινωνίες για να υλοποιούν έξυπνες και βιώσιμες επιλογές για το μέλλον. Οι δράσεις του RCE ενθαρρύνουν την καινοτομία και τις νέες προσεγγίσεις για τη βιώσιμη ανάπτυξη. Μεταφράζουν την υπάρχουσα γνώση σε συγκεκριμένες ενέργειες και δίνουν τη δυνατότητα στα άτομα να κάνουν βιώσιμες επιλογές για τον εαυτό τους και τις κοινότητές τους.



Εκπαίδευση

EDU4clima

διδασκαλία της κλιματικής αλλαγής

Σημαντικό μέσο ευαισθητοποίησης των μελών της Πανεπιστημιακής Κοινότητας και της κοινωνίας γενικότερα είναι η προαγωγή της διδασκαλίας για την κλιματική αλλαγή. Η δράση **EDU4clima** έχει ως αντικείμενο να προάγει τη διδασκαλία της κλιματικής αλλαγής μέσω σύγχρονων εκπαιδευτικών πρακτικών στον Κόμβο Έρευνας και Διάχυσης του Πανεπιστημίου Κρήτης «Φινοκαλιά» Λασιθίου. Μέλη της Πανεπιστημιακής Κοινότητας καθώς και η κοινωνία των πολιτών, μέσω αυτού του προγράμματος, θα αποκτήσουν νέες δεξιότητες ώστε να προσεγγίζουν κριτικά την κλιματική αλλαγή και να αναστοχάζονται πάνω σε αυτήν.




Εργαστήριο Διδακτικών Θετικών Επιστημών (ΕΔΘΕ)

Το **Εργαστήριο Διδακτικής Θετικών Επιστημών (ΕΔΘΕ)** του Παιδαγωγικού Τμήματος Δημοτικής Εκπαίδευσης του Πανεπιστημίου Κρήτης έχει ως αποστολή: α) την κάλυψη των διδακτικών αναγκών, ιδιαίτερα όσον αφορά την πειραματική διαδικασία της διδασκαλίας και την πρακτική εξάσκηση των φοιτητών του τμήματος σε προπτυχιακό και μεταπτυχιακό επίπεδο, β) τη διεξαγωγή έρευνας στη διδακτική των θετικών επιστημών και συγκεκριμένα στις ακόλουθες περιοχές: Μαθηματικά στην Εκπαίδευση, Φυσικές Επιστήμες στην Εκπαίδευση, Πληροφορική στην Εκπαίδευση, Περιβαλλοντική Εκπαίδευση, γ) τη συνεργασία με φορείς για προώθηση θεμάτων κοινού ενδιαφέροντος, δ) τη συνεργασία με εκπαιδευτικούς φορείς για προώθηση θεμάτων κοινού ενδιαφέροντος, στα αντικείμενα των Φυσικών Επιστημών & της Τεχνολογίας, της Πληροφορικής, της Εκπαιδευτικής Ρομποτικής και της Περιβαλλοντικής Εκπαίδευσης.



Εφαρμογές – Σύνδεση με την Κοινωνία

Η απόφαση της Συγκλήτου ( Δι@ύγεια) του Πανεπιστημίου Κρήτης με θέμα την **Εγκατάσταση Δύο Φωτοβολταϊκών Συστημάτων Αυτοπαραγωγής ηλεκτρικής ενέργειας, Ισχύος 300kwp και 200kwp στην Πανεπιστημιούπολη Ηρακλείου του Πανεπιστημίου Κρήτης** καταδεικνύει την ευαισθητοποίηση του Ιδρύματος σε θέματα περιβάλλοντος και την συμβολή του στον περιορισμό χρήσης άνθρακα και την μείωση του χαμηλότερου περιβαλλοντικού του αποτυπώματος προς όφελος της κοινωνίας.



Η Πανελλαδική υποδομή για τη μελέτη της ατμοσφαιρικής σύστασης και κλιματικής Αλλαγής (**PANACEIA**) αποτελεί τη μοναδική ολοκληρωμένη Ερευνητική Υποδομή για τη σύσταση της ατμόσφαιρας, των μεταβολών της ηλιακής ακτινοβολίας, της κλιματικής αλλαγής και των σχετικών φυσικών κινδύνων, όχι μόνο για την Ελλάδα, αλλά για όλη τη Νότια Ευρώπη και την Ανατολική Μεσόγειο, περιοχή που έχει αναγνωριστεί ως εξαιρετικά ευαίσθητη περιοχή για την κλιματική αλλαγή. Η δράση πρωτοπορεί στην παροχή υπηρεσιών σε τομείς της οικονομίας που επηρεάζονται από την ατμοσφαιρική ρύπανση και την κλιματική αλλαγή και αποβλέπει στο να λειτουργήσει ως κομβικό σημείο για την επόμενη γενιά των ερευνητών στις επιστήμες περιβάλλοντος και να προσελκύσει πολλά υποσχόμενους νέους ερευνητές στην έρευνα και τη βιομηχανία, να αποτελέσει γέφυρα μεταξύ επιστήμης, βιομηχανίας και επιχειρηματικότητας, συντελώντας στη δημιουργία νέων θέσεων εργασίας, την προσέλκυση νέων επενδύσεων και την ανάδειξη νέων αγορών σε εθνικό, ευρωπαϊκό και διεθνές επίπεδο, σύμφωνα με τις προτεραιότητες της ΕΕ.

Ο Σταθμός Περιβαλλοντικών Μετρήσεων του Πανεπιστημίου Κρήτης “Φινοκαλιά” είναι ο κεντρικός σταθμός της **PANACEA** και θεωρείται αντιπροσωπευτικός του ατμοσφαιρικού υποβάθρου της Ανατολικής Μεσογείου. Είναι ο αρχαιότερος σταθμός παρατήρησης της σύστασης της ατμόσφαιρας στην ευρύτερη περιοχή καθώς λειτουργεί συνεχώς από το 1993.



ΚΑΘ. ΝΙΚΟΛΑΟΣ
ΜΙΧΑΛΟΠΟΥΛΟΣ



ΚΑΘ. ΜΑΡΙΑ
ΚΑΝΑΚΙΔΟΥ



ΔΡ. ΓΕΩΡΓΙΟΣ
ΚΟΥΒΑΡΑΚΗΣ



ΓΕΩΡΓΙΟΣ
ΠΑΠΑΔΑΚΗΣ



ΕΥΑΓΓΕΛΙΑ
ΤΖΙΤΖΙΚΑΛΑΚΗ



Το ερευνητικό έργο με την επωνυμία **KASTOM**, στο οποίο συμμετέχει το Εργαστήριο Περιβαλλοντικών Χημικών Διεργασιών (ΕΠΕΧΗΔΙ) του Τμήματος Χημείας του Πανεπιστημίου Κρήτης, έχει ως αντικείμενο ένα πολύπλευρο και ευέλικτο σύστημα παρακολούθησης και πρόγνωσης της ποιότητας του αέρα στην πόλη της Θεσσαλονίκης και του Ηρακλείου και θα περιλαμβάνει: (α) υποδομές (αισθητήρες AP χαμηλού κόστους), (β) εφαρμογή εξελιγμένων μοντέλων, (γ) παροχή υπηρεσιών ως SaaS (Software as a Service) ή PaaS (Platform as a Service) καθώς και (δ) παροχή περιβαλλοντικής πληροφόρησης. Το σύστημα παρακολούθησης και πρόγνωσης της ποιότητας του αέρα που θα αναπτυχθεί θα έχει τη δυνατότητα παροχής πρωτογενών πληροφοριών (για συγκεντρώσεις των ρύπων που παρακολουθούνται και ρυθμίζονται από τη νομοθεσία) και δεικτών ποιότητας του αέρα.

Η πρόγνωση της ποιότητας αέρα αποτελεί μία σημαντική προσθήκη στο οπλοστάσιο της περιβαλλοντικής διαχείρισης και θα έχει άμεσες θετικές επιπτώσεις στην ποιότητα ζωής των πολιτών (ιδίως των ευαίσθητων ομάδων πληθυσμού), επιτρέποντάς τους να πάρουν αποφάσεις μετακίνησης, υπαίθριας δραστηριότητας κ.λπ. λαμβάνοντας υπόψη και τις αναμενόμενες περιβαλλοντικές φορτίσεις.

Το σύστημα KASTOM παρέχει πληροφορίες για την ποιότητα του αέρα εκτός από τους πολίτες και σε α) δημόσιες υπηρεσίες που είναι επιφορτισμένες με τη διαχείριση της ποιότητας του αέρα, β) την επιστημονική κοινότητα, γ) την ιατρική κοινότητα, και δ) τις ιδιωτικές εταιρίες που προσφέρουν υπηρεσίες σχετικές με την ποιότητα του αέρα.



Το Πανεπιστήμιο Κρήτης έχει συνάψει **προγραμματική Σύμβαση** με τον Δήμο Αγ. Νικολάου Λασιθίου με αντικείμενο τη διεξαγωγή μιας σειράς ενεργειών και σκοπό την αναβάθμιση και την περαιτέρω ανάπτυξη του Σταθμού Περιβαλλοντικών Μετρήσεων του Πανεπιστημίου Κρήτης και την ενίσχυση δράσεων για τα οικοσυστήματα και τη βιοποικιλότητα καθώς και την ανάπλαση και προβολή της ευρύτερης περιοχής του Άνω Μεραμβέλου, μέσω ενός ολοκληρωμένου ιστού που θα περιλαμβάνει καινοτόμες δράσεις και με ιδιαίτερη έμφαση στο περιβάλλον και τη κλιματική αλλαγή.

13 ΔΡΑΣΗ ΓΙΑ ΤΟ ΚΛΙΜΑ



Νέοι αστικοί σταθμοί παρακολούθησης και καταγραφής της ατμοσφαιρικής ρύπανσης

Δύο νέοι αστικοί σταθμοί παρακολούθησης και καταγραφής της ατμοσφαιρικής ρύπανσης της Περιφέρειας Κρήτης ξεκινούν τη δραστηριότητά τους σε Ηράκλειο και Χανιά [υπό την επίβλεψη του Πανεπιστημίου Κρήτης](#). Οι δύο παλαιότεροι αστικοί σταθμοί αποτελούν βασικό τμήμα του δικτύου σταθμών παρακολούθησης της ποιότητας της ατμόσφαιρας στην Κρήτη. Σε αυτό έρχονται να προστεθούν επιπλέον οι δύο περιστασικοί σταθμοί σε Ηράκλειο και Χανιά με έδρα τις Βούτες και τα Κουνουπιδιανά αντίστοιχα. Το δίκτυο των τεσσάρων σταθμών έχει εξοπλιστεί με τον πλέον σύγχρονο τεχνολογικό εξοπλισμό που χρηματοδοτήθηκε από πόρους του ΕΣΠΑ.



ΤΟ ΠΑΝΕΠΙΣΤΗΜΙΟ ΣΤΗΝ ΚΟΙΝΩΝΙΑ

ΟΙ ΠΡΟΚΛΗΣΕΙΣ ΤΗΣ ΚΛΙΜΑΤΙΚΗΣ ΚΡΙΣΗΣ ΓΙΑ ΤΗΝ ΚΡΗΤΗ ΚΑΙ ΤΟΝ ΚΟΣΜΟ

ΟΜΙΛΗΤΕΣ

ΖΕΡΕΦΟΣ ΧΡΗΣΤΟΣ

ΓΕΝΙΚΟΣ ΓΡΑΜΜΑΤΕΑΣ ΤΗΣ ΑΚΑΔΗΜΙΑΣ ΑΘΗΝΩΝ, ΕΘΝΙΚΟΣ ΕΚΠΡΟΣΩΠΟΣ ΓΙΑ ΤΗΝ ΚΛΙΜΑΤΙΚΗ ΑΛΛΑΓΗ

ΚΑΡΑΔΗΜΑΣ ΕΥΑΓΓΕΛΟΣ

ΚΑΘΗΓΗΤΗΣ «ΚΛΙΝΙΚΗΣ ΨΥΧΟΛΟΓΙΑΣ ΤΗΣ ΥΓΕΙΑΣ», ΤΜΗΜΑ ΨΥΧΟΛΟΓΙΑΣ, ΠΑΝΕΠΙΣΤΗΜΙΟ ΚΡΗΤΗΣ

ΚΑΨΩΜΕΝΑΚΗΣ ΙΩΑΝΝΗΣ

ΕΝΤΕΤΑΛΜΕΝΟΣ ΕΡΕΥΝΗΤΗΣ ΤΟΥ ΚΕΦΑΚ ΤΗΣ ΑΚΑΔΗΜΙΑΣ ΑΘΗΝΩΝ, ΔΙΔΑΚΤΟΡ ΚΛΙΜΑΤΟΛΟΓΙΑΣ

ΣΥΝΤΟΝΙΣΜΟΣ

ΚΑΛΑΪΤΖΑΚΗΣ ΙΩΑΝΝΗΣ

ΔΗΜΟΣΙΟΓΡΑΦΟΣ, ΕΚΔΟΤΗΣ ΕΦΗΜΕΡΙΔΑΣ «ΚΡΗΤΙΚΗ ΕΠΙΘΕΩΡΗΣΗ»

ΔΕΥΤΕΡΑ, 27 ΙΟΥΝΙΟΥ 2022, ΩΡΑ 19:00

ΣΠΙΤΙ ΤΟΥ ΠΟΛΙΤΙΣΜΟΥ

Η Σχολή Κοινωνικών Επιστημών, όπως και άλλα Τμήματα και Σχολές του Πανεπιστημίου Κρήτης, σε συνεργασία με το Κ.Ε.Μ.Ε. και τα Ερευνητικά του Εργαστήρια, διοργανώνει τον Κύκλο Ομιλιών “Το Πανεπιστήμιο Κρήτης στην Κοινωνία”, ανοικτό στο ευρύ κοινό. 6η στη σειρά ομιλία με θέμα [«Οι Προκλήσεις της κλιματικής κρίσης για την Κρήτη και τον κόσμο»](#) είχε σκοπό να παρουσιαστούν οι κίνδυνοι που η κλιματική κρίση προκαλεί, μέτρα περιορισμού του μεγέθους των επιπτώσεων της κλιματικής κρίσης, καθώς και της προσαρμογής σε αυτές, τόσο σε παγκόσμιο επίπεδο, όσο και σε τοπικό επίπεδο. Ακόμη, παρουσιάστηκαν προκαταρκτικά ευρήματα μιας έρευνας για τις αντιλήψεις των Ελλήνων για την κλιματική κρίση και τις απαραίτητες ενέργειες για την καλύτερη διαχείρισή της.

13 ΔΡΑΣΗ ΓΙΑ ΤΟ ΚΛΙΜΑ



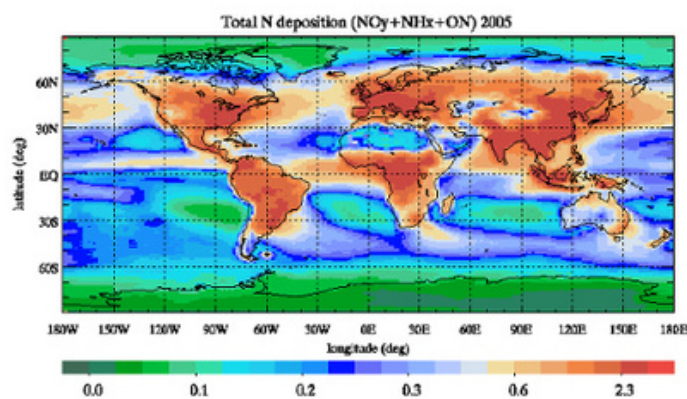
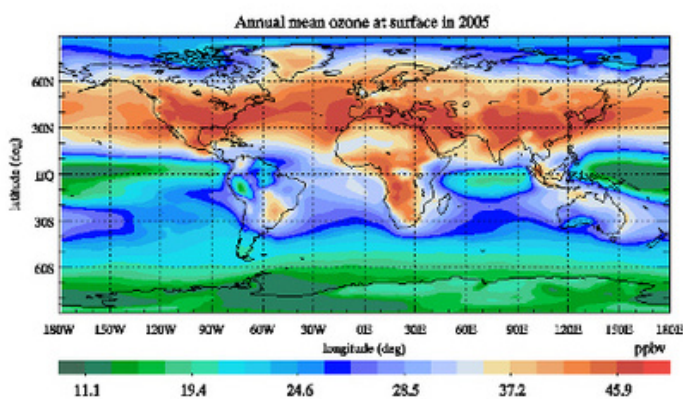
Έρευνα



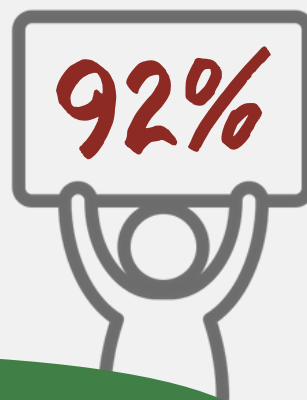
University of Crete
Department of Chemistry
Environmental Chemical Processes Laboratory



Το **Εργαστήριο Περιβαλλοντικών Χημικών Διεργασιών (ΕΠΕΧΗΔΙ)** του Τμήματος Χημείας του Πανεπιστημίου Κρήτης είναι θεσμοθετημένο εργαστήριο που λειτουργεί από το 1997 με ερευνητικές, εκπαιδευτικές και συμβουλευτικές δραστηριότητες σε θέματα ποιότητας της ατμόσφαιρας και μελέτης του κλίματος συνδυάζοντας αριθμητικές προσομοιώσεις με δορυφορικές και επίγειες παρατηρήσεις. Οι παρατηρήσεις πραγματοποιούνται στον σταθμό ατμοσφαιρικών μετρήσεων του πανεπιστημίου Κρήτης, παρατηρητήριο κλιματικής αλλαγής, που αναπτύσσεται και λειτουργεί στο Φινοκαλιά Λασιθίου και κατέχει τη μεγαλύτερη χρονοσειρά ατμοσφαιρικών μετρήσεων των συγκεντρώσεων θερμοκηπικών αερίων σε όλη τη Μεσόγειο.



Το ποσοστό αύξησης της ενέργειας που χρησιμοποιείται στο Πανεπιστήμιο Κρήτης από πηγές χαμηλών εκπομπών άνθρακα για το έτος 2022 σε σχέση με το 2021 είναι 92%. Το Πανεπιστήμιο Κρήτης έχοντας ευαισθητοποιηθεί ιδιαίτερα σε σχέση με τις εκπομπές άνθρακα ακολουθεί πρακτικές και πολιτικές στο πλαίσιο της μείωσης των εκπομπών άνθρακα.





Ζωή στο Νερό

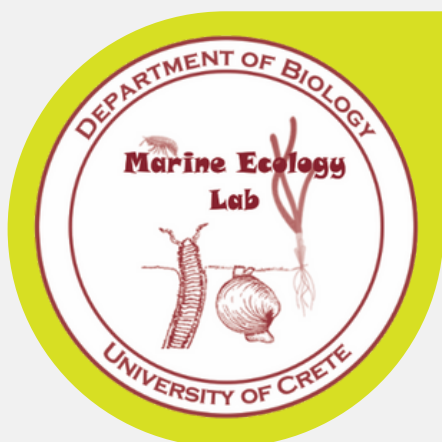
Η Ερευνητική δραστηριότητα του Πανεπιστημίου Κρήτης που συμβάλλει στη “Ζωή στο Νερό”

Εργαστήριο Θαλάσσιας Οικολογίας: Στο τμήμα Βιολογίας του Πανεπιστημίου Κρήτης λειτουργεί «Εργαστήριο Θαλάσσιας Οικολογίας (Marine Ecology Lab - MEL)».

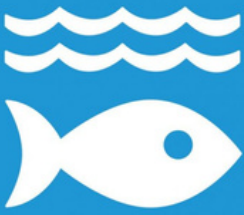
Η αποστολή του είναι η μελέτη των θαλάσσιων οικοσυστημάτων και των μηχανισμών που εμπλέκονται στη διατήρηση και την αλλαγή της βιοποικιλότητάς τους. Τα αποτελέσματα αυτής της έρευνας διατίθενται στην επιστημονική κοινότητα, σε προπτυχιακούς και μεταπτυχιακούς φοιτητές και στο ευρύ κοινό. Για τον σκοπό αυτό, το MEL συμμετέχει σε ερευνητικά προγράμματα και ακαδημαϊκές πρωτοβουλίες για διάφορες πτυχές της θαλάσσιας οικολογίας και της βιολογικής ωκεανογραφίας κυρίως στη Μεσόγειο, καλύπτοντας τόσο τη βασική όσο και την εφαρμοσμένη έρευνα.

Στο πλαίσιο αυτής της ερευνητικής δραστηριότητας, το προσωπικό του MEL συνεργάζεται στενά με μεγάλο αριθμό επιστημόνων από διαφορετικά ινστιτούτα, χώρες και κλάδους, συμμετέχοντας σε διεθνή δίκτυα, ομάδες εργασίας διεθνών οργανισμών και ad hoc επιστημονικές πρωτοβουλίες.

MEL (marineecologyuoc.weebly.com)



14 ΖΩΗ ΣΤΟ
ΝΕΡΟ



Ενδεικτικά ερευνητικά προγράμματα που συμμετέχει το Πανεπιστήμιο Κρήτης

**AQUABIO
PRO-FIT**



AQUABIOPRO-FIT

Σκοπός του προγράμματος είναι να προωθήσει την αποτελεσματική αξιοποίηση των παραπροϊόντων της ευρωπαϊκής υδατοκαλλιέργειας, της αλιείας και της γεωργίας και τη μεταποίησή τους σε συμπληρώματα διατροφής που προάγουν την ευεξία και την υγεία.

AQUABIOPRO-Fit – Research and innovation action.



Πρόγραμμα PerformFISH



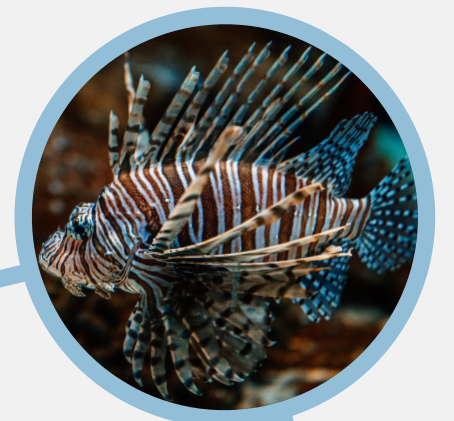
Το πρόγραμμα έχει την άμεση υποστήριξη και έγκριση του κλάδου της Μεσογειακής Θαλάσσιας Ιχθυοκαλλιέργειας και ενώσεις παραγωγών από την Ελλάδα και άλλες χώρες συμμετέχουν άμεσα ως εταίροι στο έργο.

Στόχος του προγράμματος είναι να υποστηρίξει τις ιχθυοκαλλιέργειες και συγκεκριμένα τη λειτουργία τους υπό βέλτιστες οικονομικές και περιβαλλοντικές συνθήκες, λαμβάνοντας υπόψη κοινωνικούς και πολιτιστικούς παράγοντες.

Πρόγραμμα LIONHARE

Ο κύριος στόχος του προγράμματος είναι η ανάπτυξη καινοτόμων μέτρων καταγραφής, χαρτογράφησης και περιορισμού των πληθυσμών των επικίνδυνων εισβολικών ειδών Λαγοκέφαλου (*Lagorhynchus sceleratus*) και Λεοντόψαρου (*Pterois* sp.) στις ελληνικές θάλασσες.

LIONHARE





Ενδεικτικές συμμετοχές του Πανεπιστημίου Κρήτης σε μελέτες σχετικές με ύδατα



GESAMP
Joint Group of Experts on the
Scientific Aspects of Marine
Environmental Protection

Ο μηχανισμός **GESAMP** (Group of Experts on the Scientific Aspects of Marine Environmental Protection) αποτελείται από μια παγκόσμια

ομάδα ανεξάρτητων επιστημονικών εμπειρογνομόνων που παρέχει συμβουλές στο σύστημα των Ηνωμένων Εθνών σχετικά με την προστασία του θαλάσσιου περιβάλλοντος. Η βιώσιμη διατήρηση του θαλάσσιου περιβάλλοντος απαιτεί διεπιστημονική κατανόηση των θαλάσσιων οικοσυστημάτων και των ανθρώπινων δραστηριοτήτων που τα επηρεάζουν.



surface.ocean **solas** 20192 lower.atmosphere.study

Το πρόγραμμα **SOLAS** (Surface Ocean-Lower Atmosphere Study), με συμμετοχή επιστημόνων σε παγκόσμια κλίμακα, ασχολείται με τη μελέτη και κατανόηση των βασικών βιογεωχημικών-φυσικών αλληλεπιδράσεων μεταξύ ωκεανού και ατμόσφαιρας καθώς και του τρόπου με τον οποίο αυτό το συζευγμένο σύστημα επηρεάζει και επηρεάζεται από τις κλιματικές και περιβαλλοντικές αλλαγές.

Κορυφαίο μεταπτυχιακό πρόγραμμα της Ευρώπης στην υδατοκαλλιέργεια το «Erasmus Mundus Joint Master Degree in AquaCulture, Environment and Society-STAR» (EMJMD ACES-STAR).

Το **ACES-STAR** είναι διετές πρόγραμμα σπουδών σε τρία ευρωπαϊκά κέντρα αριστείας στην έρευνα για την υδατοκαλλιέργεια: στο Πανεπιστήμιο Κρήτης, στο Πανεπιστήμιο του Ηνωμένου Βασιλείου και σε Πανεπιστήμιο στη Γαλλία. Μέσω του προγράμματος αυτού, αποκτώνται οι πρακτικές και θεωρητικές δεξιότητες που απαιτούνται για μια επιτυχημένη σταδιοδρομία στον τομέα της υδατοκαλλιέργειας. Επίσης παρέχονται συμμετοχή σε ερευνητικά προγράμματα υπό την καθοδήγηση της βιομηχανίας, πρακτική άσκηση και εργασία πεδίου.



**ACES
STAR**

15 ΖΩΗ ΣΤΗ
ΣΤΕΡΙΑ



Ζωή στη Στεριά

Το Πανεπιστήμιο Κρήτης συμμετέχει σε ερευνητικά προγράμματα που συμβάλλουν στην προώθηση της “Ζωής στη Στεριά”

ΜΟΥΣΕΙΟ ΦΥΣΙΚΗΣ ΙΣΤΟΡΙΑΣ ΚΡΗΤΗΣ Π.Κ.

Το ΜΦΙΚ είναι το μοναδικό μουσείο φυσικής ιστορίας της Ελλάδας που είναι μέλος της [CETAF](#) (Consortium of European Taxonomic Facilities) και συμμετέχει σε μια από τις μεγαλύτερες ερευνητικές υποδομές στην Ευρώπη, [DiSSCo](#) (Distributed System of Scientific Collections – Κατανεμημένο Σύστημα Επιστημονικών Συλλογών) που αποτελεί ήδη ένα από τα προγράμματα του Ευρωπαϊκού Forum Στρατηγικής για τις Ερευνητικές Υποδομές [ESFR](#). Το Μουσείο διατηρεί μόνιμους εκθεσιακούς – εκπαιδευτικούς χώρους στο Ηράκλειο Κρήτης. Στη μόνιμη έκθεση του Μουσείου προβάλλονται οι ιδιαιτερότητες του κρητικού περιβάλλοντος σε σχέση με την υπόλοιπη Ελλάδα και την ανατολική Μεσόγειο. Παράλληλα λειτουργεί και το Κέντρο Περιβαλλοντικής Κατάρτισης (ΚΕ.ΠΕ.ΚΑ.) με στόχο την περιβαλλοντική εκπαίδευση μαθητών, φοιτητών και διαφόρων κλάδων εργαζομένων και ανέργων.

Το ΜΦΙΚ είναι οργανωμένο σε 7 εφορίες:

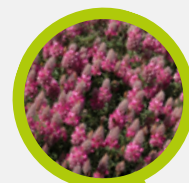
i) Βοτανικής, ii) Γεωποικιλότητας, iii) Παλαιοντολογίας, iv) Σπονδυλωτών, v) Ασπονδύλων (εκτός Αρθροπόδων),

vi) Αρθροπόδων και vii) Γενωμικής και Γενετικών Πόρων.

Διαθέτει δύο Εργαστηριακές μονάδες:

i) Εκπαίδευσης, ii) Οικολογίας – Διαχείρισης Περ/ντος

διατηρεί μόνιμο εκθεσιακό – εκπαιδευτικό χώρο, διατηρεί προσομοιωτή σεισμών ενώ, παράλληλα, φιλοξενεί και περιοδικές εκθέσεις.



ΠΑΝΕΠΙΣΤΗΜΙΟ ΚΡΗΤΗΣ
ΜΟΥΣΕΙΟ ΦΥΣΙΚΗΣ
ΙΣΤΟΡΙΑΣ ΚΡΗΤΗΣ

15 ΖΩΗ ΣΤΗ ΣΤΕΡΙΑ



Ο **Βοτανικός κήπος** εντάσσεται στην ερευνητική και εκπαιδευτική δραστηριότητα του Πανεπιστημίου Κρήτης και περιλαμβάνει στους στόχους του τη διασύνδεση με το κοινωνικό περιβάλλον, την περιφερειακή ανάπτυξη και τη διαρκή εκπαίδευση και επιμόρφωση. Στον Βοτανικό Κήπο συμμετέχουν ερευνητικά εργαστήρια και ένα ευρύ δίκτυο διεθνών συνεργασιών στα οποία εκτελείται υψηλού επιπέδου έρευνα. Διατίθεται ως χώρος εκπαίδευσης και έρευνας για προπτυχιακούς, μεταπτυχιακούς φοιτητές, μαθητές Πρωτοβάθμιας και Δευτεροβάθμιας Εκπαίδευσης και το ευρύ κοινό.



Παγκόσμιο Γεωπάρκο UNESCO του Ψηλορείτη

Το **Γεωπάρκο Ψηλορείτη** χαρακτηρίζεται από πλούσια γεωποικιλότητα, αναμφισβήτητη ιστορία και παράδοση. Εντάχθηκε στο Δίκτυο των Ευρωπαϊκών Γεωπάρκων και στο Δίκτυο των Παγκόσμιων Γεωπάρκων, επιτυγχάνοντας έτσι την παγκόσμια αναγνώριση του πανέμορφου τόπου αυτού.

Συμμετέχει ενεργά στις παγκόσμιες προσπάθειες για την προστασία και ανάδειξη του περιβάλλοντος, της φυσικής και της πολιτιστικής κληρονομιάς, καθώς και της βιώσιμης, τοπικής ανάπτυξης μέσω του γεωτουρισμού και άλλων μορφών εναλλακτικού τουρισμού.



ΓΕΩΠΑΡΚΟ ΣΗΤΕΙΑΣ

Το **Γεωπάρκο Σητείας**, του οποίου έχουν αναγνωρισθεί και χαρτογραφηθεί 80 θέσεις γεωλογικού ενδιαφέροντος, μαζί με το Απολιθωμένο Δάσος Λέσβου, το Φυσικό Πάρκο του Ψηλορείτη, τον Χελμό – Βουραϊκό στην Πελοπόννησο και τον Βίκο – Αώο στην Ήπειρο είναι ενταγμένα στο **Ευρωπαϊκό και το παγκόσμιο Δίκτυο Γεωπάρκων (UNESCO)**. Στοχεύει στην προστασία και ανάδειξη του συνόλου των στοιχείων της κληρονομιάς της Γης, με έμφαση στα πετρώματα και το ανάγλυφο και τη χρήση τους για τη βιώσιμη τοπική ανάπτυξη αγροτικών περιοχών.

Βασικοί στόχοι του Γεωπάρκου είναι η βιώσιμη διαχείριση των περιοχών του και η στήριξη της τοπικής οικονομίας και των προϊόντων της μέσα από την ανάπτυξη εναλλακτικών μορφών τουρισμού, όπως ο Γεω-τουρισμός. Την ίδρυση του Γεωπάρκου έχει υποστηρίξει ενεργά το Μουσείο Φυσικής Ιστορίας Κρήτης του Πανεπιστημίου Κρήτης.



Γεωπάρκο Σητείας





Το **Πρόγραμμα Life GRECABAT** στοχεύει στη βελτίωση της κατάστασης διατήρησης 10 ειδών νυχτερίδας, σημαντικών καταφυγίων τους και 8 επιλεγμένων σπηλαιών, βοηθώντας παράλληλα την επιβίωση της μοναδικής σπηλαιόβιας ζωής.



Ο Σπιζαετός

Ίσως ο πιο δυναμικός από όλους τους αετούς, ο Σπιζαετός είναι χαρακτηριστικό είδος των ανοικτών μεσογειακών περιοχών, όπου τρέφεται κυρίως με μεσαίου μεγέθους θηλαστικά και πουλιά. Στην Κύπρο τον αποκαλούν Περτικοσιάχινο, στην Κρήτη και άλλα νησιά Φιλάδελο (επειδή σχεδόν πάντα συναντάται σε ζεύγη). Παλαιότερα ήταν πολύ πιο κοινός στην ελληνική ύπαιθρο, σήμερα απαντά κυρίως στα νησιά του Αιγαίου, την Κρήτη και τη ΝΑ Πελοπόννησο. Αποτελεί είδος απειλούμενο με εξαφάνιση.

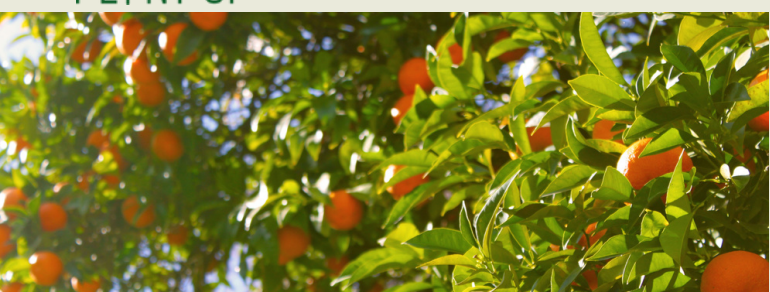


Το **Πρόγραμμα Life Bonelli eastMed** εστιάζει στη διατήρηση και διαχείριση του πληθυσμού του Σπιζαετού στην ανατολική Μεσόγειο. Στην Ελλάδα έχει ως περιοχές δράσης 22 Ζώνες Ειδικής Προστασίας με την ευρύτερη περιοχή τους σε Κρήτη, Πελοπόννησο, Κυκλάδες, Δωδεκάνησα, Αττική αλλά και περιοχές δράσης στην Κύπρο.

Το έργο **LIFE IGIC «Βελτίωση Πράσινων Υποδομών σε Αγροοικουστήματα**: Επανασύνδεση φυσικών περιοχών μέσω αντιμετώπισης του κατακερματισμού οικοτόπων» στοχεύει στην ανάπτυξη Πράσινων Υποδομών καθώς και υποστηρικτικών αειφόρων μεθόδων καλλιέργειας σε ελαιώνες, στη δυτική Μεσσαρά, στη νότια Κρήτη. Η τοποθεσία του έργου, που περιβάλλεται από περιοχές του δικτύου Natura 2000, χαρακτηρίζεται από σημαντική οικονομική, πολιτιστική, οικολογική και γεωργική αξία. Ο κύριος στόχος του έργου είναι η ανάπτυξη ενός δικτύου πράσινων υποδομών βοηθώντας ταυτόχρονα τη διατήρηση της βιοποικιλότητας που έχει δεχτεί αρνητικές επιπτώσεις από την εντατικοποίηση της γεωργίας.



PLANT UP



Το **Πρόγραμμα PlantUP** εστιάζει στην ανάπτυξη υποδομών αιχμής για την αξιοποίηση και διατήρηση της ελληνικής βιοποικιλότητας. Σκοπός του είναι η έρευνα και αξιοποίηση της φυτικής ζωής για την ανάπτυξη φυσικών προϊόντων υψηλής προστιθέμενης αξίας και η εφαρμογή ενός συγκεκριμένου σχεδίου βιώσιμης συγκομιδής και χαρακτηρισμού φυτών, φυτικών ιστών και σπόρων.



Το έργο **Biodiversity Genomics Europe** έχει στόχο την αντιμετώπιση της απώλειας της βιοποικιλότητας σε ευρωπαϊκό επίπεδο και βασίζεται στην έρευνα για το ποια είδη υπάρχουν, πού απαντώνται, πώς αλληλεπιδρούν και ποια είναι η ποικιλομορφία τους. Το έργο, μέσω της επιστήμης της γονιδιωματικής, είναι αφοσιωμένο στη διατήρηση και την αποκατάσταση των ειδών.



Το έργο **MOVING** (MOUNTAIN VALORISATION THROUGH INterconnectedness and Green growth) στοχεύει στον προσδιορισμό της ποικιλομορφίας της γης στις περιοχές αναφοράς, στη χαρτογράφηση της τρωτότητάς τους στην κλιματική αλλαγή και σε άλλες σχετικές απειλές όπως η ερήμωση, η αύξηση των τουριστικών υποδομών ή άλλες. Επίσης, αποβλέπει στον προσδιορισμό αναπτυξιακής στρατηγικής και πολιτικής περιβάλλοντος που θα συμβάλλουν στην ανθεκτικότητα και τη βιωσιμότητα των ορεινών περιοχών απέναντι στην κλιματική αλλαγή και θα διαμορφώσουν το μέλλον των ορεινών αυτών περιοχών.

RURITAGE

Heritage for Rural Regeneration

Το έργο **RURITAGE** επικεντρώνεται στην αναγέννηση της υπαίθρου μέσω της πολιτιστικής κληρονομιάς. Πρόθεση είναι να αναγεννηθούν οι αγροτικές περιοχές με τη βοήθεια του πλαισίου Systemic Innovation Areas (SIA) που αποτελεί ένα εργαλείο για τον εντοπισμό του μοναδικού δυναμικού κληρονομιάς εντός των αγροτικών κοινοτήτων.



Το έργο **NewLife4drylands** στοχεύει στην ανάπτυξη ενός πρωτοκόλλου για τον προσδιορισμό των χαρακτηριστικών των ξηροτόπων και για τη μεσοπρόθεσμη και μακροπρόθεσμη παρακολούθηση των παρεμβάσεων αποκατάστασης των ερημοποιημένων εδαφών με τη χρήση τεχνικών τηλεπισκόπησης, π.χ. δραστηριότητες αποκατάστασης της γης με στόχο τη βελτίωση της φυτοκάλυψης και της παραγωγικότητας στις περιοχές όπου υφίστανται διαδικασίες ερημοποίησης (ευάλωτες περιοχές). Το Μουσείο Φυσικής Ιστορίας Κρήτης Πανεπιστημίου Κρήτης επικεντρώνεται στο Σχέδιο Αποκατάστασης στα Αστερούσια Όρη.

17 ΣΥΝΕΡΓΑΣΙΑ
ΓΙΑ ΤΟΥΣ
ΣΤΟΧΟΥΣ



Συνεργασία για τους Στόχους

Το Πανεπιστήμιο Κρήτης είναι μέλος του **RCE CRETE**, αναγνωρισμένο από το Πανεπιστήμιο των Ηνωμένων Εθνών, και μέλος του Παγκόσμιου Δικτύου RCE για την Εκπαίδευση στην Αειφόρο Ανάπτυξη (ESD). Το RCE CRETE στοχεύει στην ενσωμάτωση των στόχων βιώσιμης ανάπτυξης στις τοπικές κοινωνίες.



Ο οργανισμός **IPCRG** (International Primary Care Respiratory Group), στον οποίο συμμετέχει η καθηγήτρια του Πανεπιστημίου Κρήτης Ιωάννα Τσιλιγιάννη και μέλη του οποίου είναι κλινικοί ιατροί ερευνητές και εκπαιδευτικοί, έχει ως στόχο την πρόληψη, τη διάγνωση και τη φροντίδα των αναπνευστικών ασθενειών σε παγκόσμιο επίπεδο, συμβάλλοντας έτσι στην δημιουργία αποτελεσματικών συμπράξεων που ενισχύουν την συνεργασία για τους στόχους βιώσιμης ανάπτυξης.

**17 ΣΥΝΕΡΓΑΣΙΑ
ΓΙΑ ΤΟΥΣ
ΣΤΟΧΟΥΣ**



OKANA
ΟΡΓΑΝΙΣΜΟΣ ΚΑΤΑ ΤΩΝ ΝΑΡΚΩΤΙΚΩΝ

Οργανισμός Κατά των Ναρκωτικών (OKANA)

Το Πανεπιστήμιο Κρήτης σε συνεργασία με τον Κυβερνητικό Οργανισμό κατά των Ναρκωτικών (OKANA) οργανώνουν το κοινό ΠΜΣ «Κλινικές Παρεμβάσεις στις Εξαρτήσεις».

Ενδεικτικές συνεργασίες σχετικές με τον Ατμοσφαιρικό ερευνητικό σταθμό στο Φινοκαλιά

Ο μηχανισμός **eLTER** (European Long Term Ecological Research) έχει αποστολή να διευκολύνει την έρευνα για τις επιπτώσεις της κλιματικής αλλαγής, της απώλειας της βιοποικιλότητας, της υποβάθμισης του εδάφους, της ρύπανσης και της μη βιώσιμης χρήσης των πόρων σε χερσαία, γλυκά και μεταβατικά υδάτινα οικοσυστήματα. Το Πανεπιστήμιο Κρήτης συνδράμει με τον ατμοσφαιρικό ερευνητικό σταθμό του Εργαστηρίου Περιβαλλοντικών Χημικών Διεργασιών (ΕΠΕΧΗΔΙ) του Τμήματος Χημείας που βρίσκεται στο Φινοκαλιά του Δήμου Αγ.Νικολάου στη βόρεια ακτή της Κρήτης. Μέσω του ατμοσφαιρικού ερευνητικού σταθμού παρακολούθησης, το Πανεπιστήμιο Κρήτης συμμετέχει και στο ευρωπαϊκό δίκτυο **ACTRIS** με αντικείμενο τα βραχύβια συστατικά της ατμόσφαιρας, προς συγκέντρωση πληροφοριών για την ανάπτυξη βιώσιμων λύσεων προς όφελος της κοινωνίας. Επίσης, το Πανεπιστήμιο Κρήτης, μέσω του ατμοσφαιρικού σταθμού παρακολούθησης του Φινοκαλιά, αποτελεί έναν από τους έντεκα εμβληματικούς, εθνικούς, επιστημονικούς φορείς του δικτύου **CLIMPACT** για την αντιμετώπιση έντονων φυσικών φαινομένων και φυσικών ή ανθρωπογενών καταστροφών. Το Πανεπιστήμιο Κρήτης έχει καταρτίσει το εκπαιδευτικό πρόγραμμα **EDU4CLIMA** για εκπαιδευτικούς και μαθητές μέσω βιωματικής – διερευνητικής μάθησης στο Φινοκαλιά.



Σχέδιο Δράσης για τη νήσο Χρυσής

Το Μουσείο Φυσικής Ιστορίας Κρήτης, Πανεπιστημίου Κρήτης συμμετέχει στο Σχέδιο Δράσης της Νήσου Χρυσής για την αποτελεσματική προστασία και διαχείριση των σημαντικών οικοτόπων.



17 ΣΥΝΕΡΓΑΣΙΑ ΓΙΑ ΤΟΥΣ ΣΤΟΧΟΥΣ



Το έργο **Transcare: Improving Access to Healthcare for Transgender Individuals** στο οποίο συμμετέχει το Πανεπιστήμιο Κρήτης, επικεντρώνεται στην ευαισθητοποίηση και εκπαίδευση των παρόχων υγειονομικής περίθαλψης σχετικά με την ασφαλή και χωρίς διακρίσεις πρόσβαση και παροχή υπηρεσιών υγείας για τα διαφυλικά άτομα.

**trans
care**
IMPROVING ACCESS TO HEALTHCARE
FOR TRANSGENDER INDIVIDUALS



Πρόγραμμα Interreg, συνεργασίας Ελλάδας - Κύπρου **Eco.Muse: «Δίκτυο Ανοικτών Οικομουσείων για την Ανάδειξη και Ήπια Ενίσχυση Περιοχών με Περιβαλλοντική Ιστορικότητα»**. Το πρόγραμμα επικεντρώνεται στη διατήρηση, προστασία, προώθηση και ανάπτυξη της φυσικής και πολιτιστικής κληρονομιάς. Στην Κρήτη, το έργο αφορά στη δημιουργία δύο Ανοικτών Οικομουσείων. Συγκεκριμένα, στη Σητεία θα αναπτυχθεί ένα Οικομουσείο με σημείο αναφοράς την ελιά και τον διαχρονικά αναπτυσσόμενο πολιτισμό γύρω από αυτή και τα προϊόντα της, και θα οργανωθεί ένα πρότυπο συμμετοχικό ελαιουργείο. Στον Άγιο Νικόλαο, το Ανοικτό Οικομουσείο θα αναπτυχθεί στην περιοχή της Ελούντας (χερσόνησος Κολοκύθα ή νησί Ελούντα) με στόχο την ανάδειξή του ως ένα σύνολο φυσικού (δένδρα, νερό κ.ά.) αλλά και ανθρωπογενούς περιβάλλοντος (κτίρια, ξερολιθιές, μύλοι, αλώνια, δεξαμενές κ.ά.). Στόχος είναι η ανάπτυξη των περιοχών, με την ενεργή συμμετοχή των τοπικών κοινωνιών, στη βάση μιας ολιστικής αειφόρου προσέγγισης.



Το **Greek Chapter of the ACM-W (ACM's Council on Women in Computing)** έχει ως στόχο την ισότιμη πρόσβαση των δύο φύλων στα επιστημονικά πεδία που σχετίζονται με την πληροφορική οργανώνοντας δράσεις προσέλκυσης και διατήρησης των φύλων στα προγράμματα σπουδών που σχετίζονται με την πληροφορική και την υποστήριξη των φοιτητών και φοιτητριών μετά την αποφοίτηση.

17 ΣΥΝΕΡΓΑΣΙΑ ΓΙΑ ΤΟΥΣ ΣΤΟΧΟΥΣ



regional observatory
for social inclusion
region of crete



Το Περιφερειακό Παρατηρητήριο Κοινωνικής Ένταξης

της Περιφέρειας Κρήτης σε συνεργασία με το Εργαστήριο Κοινωνικής Ανάλυσης και Εφαρμοσμένης Κοινωνικής Έρευνας (ΕΚΑΕΚΕ) του Τμήματος Κοινωνιολογίας επικεντρώνεται στον εντοπισμό των αποστερημένων περιοχών ή θυλάκων φτώχειας και των πλέον ευάλωτων ομάδων που είναι εκτεθειμένες σε υψηλό κίνδυνο αποκλεισμού, στην περιοχή της περιφέρειας Κρήτης. Επίσης, σχεδιάζει αποτελεσματικές παρεμβάσεις και συμβάλλει στη δίκαιη κατανομή των πόρων.



Παρατηρητήριο
Καινοτόμου
Επιχειρηματικότητας
Περιφέρεια Κρήτης

Η λειτουργία του Παρατηρητήριο Καινοτόμου Επιχειρηματικότητας, με συμμετοχή και του Πανεπιστημίου Κρήτης έχει σκοπό τη διασύνδεση των επιχειρήσεων με τα ερευνητικά και ακαδημαϊκά ιδρύματα, καθώς και την αποτύπωση του οικοσυστήματος καινοτομίας της Περιφέρειας Κρήτης.



Το Πανεπιστήμιο Κρήτης στο διάστημα

Στις 08.03.2021 υπεγράφη συμφωνία ερευνητικής συνεργασίας του Πανεπιστημίου Κρήτης με το **Ινστιτούτο Βιοιατρικών Προβλημάτων της Ρωσικής Ακαδημίας Επιστημών** που εδρεύει στη Μόσχα της Ρωσίας. Η έρευνα επικεντρώνεται στις «Αστροβιοτεχνολογικές προοπτικές των λειχήνων: συλλογή και προετοιμασία λειχήνων για πειράματα σε ανοικτό χώρο στον Διεθνή Διαστημικό Σταθμό (ISS)».



MACC

Μεσογειακό Κέντρο
Ικανοτήτων Αγροδιατροφής

Το **Μεσογειακό Κέντρο Ικανοτήτων Αγροδιατροφής (Mediterranean Agrofood Competence Center - MACC)**, στο οποίο συμμετέχει και το Πανεπιστήμιο Κρήτης, αποτελεί μια σύμπραξη ιδιωτικών και δημόσιων φορέων από τους τομείς της έρευνας, των επιχειρήσεων της βιομηχανίας και των υπηρεσιών, του πρωτογενούς τομέα, της εκπαίδευσης, της κατάρτισης και της συμβουλευτικής επιχειρήσεων.

**17 ΣΥΝΕΡΓΑΣΙΑ
ΓΙΑ ΤΟΥΣ
ΣΤΟΧΟΥΣ**



TETTRIs

Το έργο **TETTRIs** έχει όραμα να αξιοποιήσει την ταξινόμια της σύμπραξης CETAF στην αντιμετώπιση της απώλειας της βιοποικιλότητας μέσω της κατάρτισης, της έρευνας και των καινοτομιών, μεταφέροντας κρίσιμες επιστημονικές γνώσεις σε κοινωνικούς φορείς. Η έρευνα πραγματοποιείται κοντά σε περιοχές έντονης βιοποικιλότητας της ΕΕ και άλλες προστατευόμενες περιοχές με τη συμμετοχή του Μουσείου Φυσικής Ιστορίας Κρήτης του Πανεπιστημίου Κρήτης.



GESAMP

Joint Group of Experts on the
Scientific Aspects of Marine
Environmental Protection

Ο μηχανισμός **GESAMP** (Group of Experts on the Scientific Aspects of Marine Environmental Protection) αποτελείται από μια ομάδα ανεξάρτητων επιστημονικών εμπειρογνομώνων σε παγκόσμιο επίπεδο που ασχολείται με την υποστήριξη θαλάσσιων περιβαλλοντικών αξιολογήσεων, την ανάληψη εμπεριστατωμένων μελετών, αναλύσεων και επισκοπήσεων και στον εντοπισμό ζητημάτων σχετικά με την κατάσταση του θαλάσσιου περιβάλλοντος. Η GESAMP συνεχίζει να παρέχει ένα αξιόπιστο επιστημονικό υπόβαθρο στο οποίο μπορούν να βασιστούν οι πολιτικές αποφάσεις για το περιβάλλον μας, συμπεριλαμβανομένου και των αποφάσεων του Οργανισμού Ηνωμένων Εθνών.



Στο **CETAF** συμμετέχει το Μουσείο Φυσικής Ιστορίας Κρήτης του Πανεπιστημίου Κρήτης και αποτελεί μια ευρωπαϊκή σύμπραξη βιολογικών και γεωλογικών συλλογών, από 23 χώρες και 73 ιδρύματα, από ευρωπαϊκά μουσεία φυσικών επιστημών, μουσεία φυσικής ιστορίας, βοτανικούς κήπους και ερευνητικά κέντρα. Όλα τα μέλη του CETAF επιμελούνται, φιλοξενούν και διαχειρίζονται βιολογικές συλλογές και ασχολούνται με την ταξινόμική έρευνα.



Το σύστημα υδατοκαλλιέργειας του **ASC**, μέλος του οποίου είναι ο Καθηγητής Βιολογίας Μιχαήλ Παυλίδης, έχει αξιολογηθεί με βάση τους κώδικες «καλών πρακτικών» της ISEAL ως ένα παγκοσμίως αναγνωρισμένο πλαίσιο για αποτελεσματικά και αξιόπιστα συστήματα αειφορίας.



17 ΣΥΝΕΡΓΑΣΙΑ
ΓΙΑ ΤΟΥΣ
ΣΤΟΧΟΥΣ



Η Τέχνη του Ρυθμού στην Εκπαίδευση

Στο πλαίσιο της προσπάθειας σύνδεσης του Πανεπιστημίου Κρήτης με την τοπική κοινωνία και της ανάδειξής του σε ένα ακόμα πιο ζωντανό κύτταρό της, το τμήμα Φιλολογίας της Φιλοσοφικής Σχολής (τομέας Θεατρολογίας – Μουσικολογίας) σε συνεργασία με το εργαστήριο Ψυχολογίας και Ειδικής Αγωγής Παιδαγωγικού Τμήματος, διοργανώνουν την υλοποίηση του προγράμματος **“Η τέχνη του ρυθμού στην εκπαίδευση”**.



Η ΤΕΧΝΗ ΤΟΥ ΡΥΘΜΟΥ ΣΤΗΝ ΕΚΠΑΙΔΕΥΣΗ

*ένα Κοινωνικό Αγαθό
για τη Συνοχή & την Ευημερία*

ΣΥΝΔΙΟΡΓΑΝΩΣΗ:



ΠΕΡΙΦΕΡΕΙΑ ΚΡΗΤΗΣ
REGION OF CRETE

Πρόκειται για ένα καινοτόμο ερευνητικό εκπαιδευτικό πρόγραμμα που απαντά στην ανάγκη για διαρκή επιμόρφωση, διευρύνοντας την ανάπτυξη και την προαγωγή της ρυθμικής ικανότητας και της μουσικής αντίληψης των συμμετεχόντων. Απευθύνεται σε εκπαιδευτικούς Γενικής και Ειδικής Αγωγής όλων των ειδικοτήτων, φοιτητές, επαγγελματίες υγείας και όλους όσους επιθυμούν να αναπτύξουν προσωπικές, κοινωνικές και επαγγελματικές δεξιότητες μέσα από την διερεύνηση της σχέσης τους με τον ρυθμό, τη μουσική και τα κρουστά.





Επικεφαλής: Καθηγητής Γεώργιος Κοσιώρης

Αντιπρύτανης Ακαδημαϊκών Υποθέσεων, Δια Βίου Μάθησης, Διεθνών Σχέσεων & Εξωστρέφειας

Συντακτική Ομάδα:

Μαρία Γιαλυτάκη, *Αναπληρώτρια Προϊσταμένη Τμήματος Σχεδιασμού & Οργάνωσης*
Φωτούλα Γραφανάκη, *Γραμματέας Μονάδας Διασφάλισης Ποιότητας*
Ερωφίλη Στουπάκη, *Αναπληρώτρια Γραμματέας Μονάδας Διασφάλισης Ποιότητας*
Αγάπη Βαθιανάκη, *εξωτερική συνεργάτιδα*
Εμμανουήλ Ζερβάκης, *εξωτερικός συνεργάτης*

Συντακτική επιμέλεια: Αντωνία Κωνσταντέλη, *Τμήμα Εκπαίδευσης και Έρευνας*

Γραφιστική επιμέλεια - εικονογράφηση: Φωτούλα Γραφανάκη

