



ΠΑΝΕΠΙΣΤΗΜΙΟ ΚΡΗΤΗΣ
UNIVERSITY OF CRETE

Η Βιώσιμη Ανάπτυξη στο Πανεπιστήμιο Κρήτης

Αναφορά έτους 2024



Περιεχόμενα

Εισαγωγή	03
Το Πανεπιστήμιο Κρήτης και οι Στόχοι Βιώσιμης	04
Μεθοδολογία	05
Καλή Υγεία και Ευημερία	08
Ποιοτική Εκπαίδευση	12
Ισότητα των Φύλων	15
Βιομηχανία, Καινοτομία και Υποδομές	18
Λιγότερες Ανισότητες	22
Βιώσιμες Πόλεις και Κοινότητες	25
Δράση για το Κλίμα	28
Ζωή στο Νερό	31
Συνεργασία για τους Στόχους	35
IMPACT RANKINGS	41

Εισαγωγή



**ΠΡΥΤΑΝΗΣ
ΠΑΝΕΠΙΣΤΗΜΙΟΥ
ΚΡΗΤΗΣ**

**Καθηγητής
Γεώργιος Μ. Κοντάκης**

Το Πανεπιστήμιο Κρήτης, ένα διεθνούς εμβέλειας ερευνητικό και εκπαιδευτικό ίδρυμα, συντάσσεται πλήρως με τους δεκαεπτά Στόχους Βιώσιμης Ανάπτυξης (ΣΒΑ) των Ηνωμένων Εθνών και έχει εναρμονίσει όλες τις δράσεις του προς τη μετάβαση σε ένα βιώσιμο πλανήτη. Βασιζόμενο στους στρατηγικούς πυλώνες ανάπτυξής του, την εκπαίδευση, την έρευνα και την καινοτομία, και τη διασύνδεση με την κοινωνία, το Πανεπιστήμιο Κρήτης αναγνωρίζει την κοινωνική του ευθύνη και επενδύει, μέσα από την παραγωγή και διάδοση νέας γνώσης, στην εκπλήρωση των ΣΒΑ για την αντιμετώπιση των κύριων προκλήσεων που αντιμετωπίζει η ανθρωπότητα σήμερα.

Η βιώσιμη ανάπτυξη απαιτεί ατομικές και συλλογικές δράσεις σε τοπικό, εθνικό και διεθνές επίπεδο. Το Πανεπιστήμιο Κρήτης παράλληλα με τις ενέργειες που υλοποιεί στο εσωτερικό του ιδρύματος, έχει αναπτύξει συνεργασίες με διάφορους φορείς, συμπεριλαμβανομένων άλλων εκπαιδευτικών ιδρυμάτων, δημόσιων και ιδιωτικών οργανισμών, αλλά και κοινωνικών εταίρων, με στόχο την αειφόρο ανάπτυξη την κοινωνική ευημερία και την περιβαλλοντική βιωσιμότητα.

Το Πανεπιστήμιο Κρήτης φιλοδοξεί να γίνει καταλύτης αλλαγής και να εμπνεύσει άλλους φορείς στην Ελλάδα και διεθνώς, προκειμένου να επιτευχθεί η βιώσιμη ανάπτυξη. Με αυτήν την προσέγγιση, το πανεπιστήμιο δεν επιδιώκει μόνο την ακαδημαϊκή αριστεία, αλλά και την ενεργό συμμετοχή του στις εξελίξεις που μπορούν να διασφαλίσουν ένα βιώσιμο μέλλον για όλους.

Το Πανεπιστήμιο Κρήτης και οι Στόχοι Βιώσιμης Ανάπτυξης



ΠΑΝΕΠΙΣΤΗΜΙΟ ΚΡΗΤΗΣ
UNIVERSITY OF CRETE

SUSTAINABLE
DEVELOPMENT
GOALS



Η αναφορά που ακολουθεί αναλύει όλες οι δράσεις που ανέλαβε το Πανεπιστήμιο Κρήτης στους τομείς "Καλή Υγεία και Ευημερία", "Ποιοτική Εκπαίδευση", "Ισότητα των Φύλων", "Βιομηχανία, Καινοτομία και Υποδομές", "Λιγότερες Ανισότητες", "Βιώσιμες Πόλεις και Κοινότητες", "Δράση για το Κλίμα", "Ζωή στο Νερό", και "Συνεργασία για τους Στόχους".

Το Πανεπιστήμιο, στο πλαίσιο διαχείρισης της ενσωμάτωσης των Στόχων Βιώσιμης Ανάπτυξης (ΣΒΑ) στη λειτουργία του, έχει υιοθετήσει τις διαστάσεις της κοινωνικής και περιβαλλοντικής ευθύνης και της βιωσιμότητας στον προγραμματισμό και τη διαχείριση όλων των πόρων του : χρηματοοικονομικό κεφάλαιο, ανθρώπινο κεφάλαιο, φυσικοί πόροι, υποδομές και κοινωνικό κεφάλαιο.

Μεθοδολογία



Για την αποτελεσματικότερη παρακολούθηση των ΣΒΑ, η αποτύπωση των δράσεων του Πανεπιστημίου Κρήτης γίνεται, για κάθε στόχο ξεχωριστά, στις παρακάτω τέσσερις θεματικές ενότητες:

- Εκπαίδευση
- Έρευνα
- Σύνδεση με την Κοινωνία
- Σχεδιασμός και Διαχείριση του Στόχου



ΕΡΕΥΝΑ

Το Πανεπιστήμιο Κρήτης έχει ένα ισχυρά ερευνητικό προσανατολισμό και διεξάγει έρευνα αιχμής σε πολλά επιστημονικά πεδία που μελετούν το περιβάλλον και την κλιματική αλλαγή, την υγεία, τη βιοποικιλότητα και το θαλάσσιο περιβάλλον, την ενέργεια, τα υλικά, την τεχνητή νοημοσύνη, ανάμεσα σε άλλα. Οι διεθνείς και εθνικές συνεργασίες με άλλα εκπαιδευτικά και ερευνητικά κέντρα, οι δράσεις και τα προγράμματα που υλοποιούν ερευνητικά εργαστήρια του Πανεπιστημίου, οι έρευνες και μελέτες κοινωνικού περιεχομένου τοπικής και διεθνούς κλίμακας στοιχειοθετούν τον ισχυρό ερευνητικό του προσανατολισμό. Τα τελευταία χρόνια, ολοένα και περισσότερο η έρευνα που διεξάγεται στο Πανεπιστήμιο εναρμονίζεται με τους ΣΒΑ. Στόχος των ερευνητικών αποτελεσμάτων είναι ο θετικός αντίκτυπος σε όλα τα σημαντικά ζητήματα που απασχολούν την τοπική, περιφερειακή και διεθνή κοινότητα.



ΕΚΠΑΙΔΕΥΣΗ

Το Πανεπιστήμιο Κρήτης επενδύει στην ποιοτική εκπαίδευση και παρέχει στον φοιτητικό πληθυσμό και στις ευρύτερες κοινωνικές ομάδες υψηλού επιπέδου γνώσεις και εφόδια ώστε να μπορέσουν να θεμελιώσουν ένα βιώσιμο μέλλον. Πλήθος μαθημάτων τυπικής εκπαίδευσης και των τριών κύκλων σπουδών, καθώς και πλήθος προγραμμάτων επιμόρφωσης και κατάρτισης όλων των επιστημονικών πεδίων, **συνδέονται με τους Στόχους Βιώσιμης Ανάπτυξης.**

Τα προγράμματα σπουδών, προπτυχιακά και μεταπτυχιακά, καθώς και τα προγράμματα επιμόρφωσης και κατάρτισης, ανανεώνονται συνεχώς με στόχο την πλήρη εναρμόνιση όλων των μαθημάτων με τους ΣΒΑ. Η ανάπτυξη σύγχρονων μαθημάτων και κατευθύνσεων που να απαντούν στα καίρια ζητήματα της εποχής συνδέοντας την επιστήμη με θέματα που απασχολούν την κοινωνία όπως η ανεργία, η φτώχεια, η ποιότητα ζωής, το περιβάλλον, οι κοινωνικές ανισότητες, η συμπερίληψη, κ.ά., αποτελεί κύρια προτεραιότητα του Πανεπιστημίου.



ΣΥΝΔΕΣΗ ΜΕ ΤΗΝ ΚΟΙΝΩΝΙΑ

Παρακολουθώντας τις δράσεις που αναπτύσσει το Πανεπιστήμιο Κρήτης όλα αυτά τα χρόνια, διαπιστώνεται η βαθιά και σταθερή σχέση του Πανεπιστημίου με την Κρήτη, τους φορείς της, τις κοινωνικές της ομάδες, τον πολιτισμό και την καθημερινή της ζωή - μια σχέση αλληλεπίδρασης που συνεχώς ανανεώνεται και προσφέρει πολλαπλά οφέλη προς όλους. Αυτά τα οφέλη σχετίζονται με τους ΣΒΑ και τα δρέπει τόσο ο τοπικός πληθυσμός όσο και οι επισκέπτες της Κρήτης. Μέλημα του Πανεπιστημίου είναι η διεύρυνση της σύνδεσής του με την παγκόσμια πολυπολιτισμική κοινότητα και η συμβολή του στην επίλυση κοινωνικών, οικονομικών και περιβαλλοντικών προβλημάτων ξεπερνώντας εμπόδια που προέρχονται από προκαταλήψεις και στερεότυπα.

ΣΧΕΔΙΑΣΜΟΣ ΚΑΙ ΔΙΑΧΕΙΡΙΣΗ ΤΟΥ ΣΤΟΧΟΥ



ΠΑΝΕΠΙΣΤΗΜΙΟ ΚΡΗΤΗΣ
UNIVERSITY OF CRETE



University of Crete supports the Sustainable Development Goals

Δέσμευση του Πανεπιστημίου Κρήτης αποτελεί η ενσωμάτωση του σχεδιασμού και της διαχείρισης όλων των πόρων του (ανθρώπινο δυναμικό, περιβάλλον, υποδομές) στους ΣΒΑ και στην κοινωνική του ευθύνη. Οι επιστημονικές, οικονομικές, κοινωνικές και τεχνολογικές εξελίξεις απαιτούν σύγχρονες προσεγγίσεις διακυβέρνησης και σχεδιασμού πολιτικών του Ιδρύματος. Η επιδίωξη αυτή επιτυγχάνεται μέσω των δράσεων που έχουν αναληφθεί, και παρουσιάζονται στην παρούσα αναφορά, προάγοντας την περαιτέρω προσαρμογή του στους ΣΒΑ.

Στόχοι Βιώσιμης Ανάπτυξης



ΕΡΕΥΝΑ

Το Πανεπιστήμιο Κρήτης μέσω της Ιατρικής Σχολής έχει ιδρύσει και λειτουργεί 37 πανεπιστημιακές κλινικές στο Πανεπιστημιακό Γενικό Νοσοκομείο Ηρακλείου (ΠΑΓΝΗ). Στις πανεπιστημιακές κλινικές διεξάγεται έρευνα υψηλού επιπέδου υπό την εποπτεία του ακαδημαϊκού προσωπικού της Ιατρικής Σχολής. Επίσης, στα **29 ερευνητικά εργαστήρια** της Ιατρικής Σχολής διεξάγεται έρευνα αιχμής για την προαγωγή της δημόσιας υγείας και της ιατρικής περίθαλψης. Ο αριθμός των χημικών μολυσματικών ουσιών που εντοπίζονται σε πλαστικά παιχνίδια, προϊόντα προσωπικής φροντίδας, συσκευασίες τροφίμων και αλλού παρουσιάζει αυξητική τάση. Ένας από τους βασικούς στόχους του προγράμματος **Freshair4life** είναι η μελέτη των περιβαλλοντικών κινδύνων για την ανθρώπινη υγεία με σκοπό τη βελτίωση της ποιότητας ζωής. Συνεισφέροντας στο πρόγραμμα **ATHLETE**, οι ερευνητές μας, μέσα από την προοπτική μελέτη 'Ρέα' που περιλαμβάνει ομάδες γυναικών και παιδιών, διερευνούν πώς διατροφικοί, περιβαλλοντικοί, βιολογικοί και κοινωνικοί στρεσογόνοι παράγοντες επηρεάζουν την υγεία και ανάπτυξη του παιδιού από τα πρώτα στάδια της ζωής του.

Περισσότεροι από 70 επιστήμονες από το Πανεπιστήμιό μας και άλλα ιδρύματα και ινστιτούτα της Ελλάδας μελετούν τους μηχανισμούς δημιουργίας των σοβαρών λοιμώξεων του αναπνευστικού και των επιπλοκών τους με στόχο την έγκαιρη πρόληψη και καλύτερη αντιμετώπισή τους, δημιουργώντας μια από τις πιο ολοκληρωμένες ομάδες μελέτης του νοσήματος σε παγκόσμιο επίπεδο (πρόγραμμα **PRO-sCAP**). Στην εμβληματική αυτή δράση συμμετέχουν επίσης το ΕΚΠΑ, το Ελληνικό Ινστιτούτο Παστέρ, το ΕΚΕΒΕ "Αλ. Φλέμινγκ", το ΑΠΘ, το ΔΠΘ, το Ερευνητικό Κέντρο "Αθηνά", καθώς και μεγάλος αριθμός πανεπιστημιακών νοσοκομείων.



Η διεθνής συνεργασία για την αξιολόγηση κινδύνων από χημικά (**PARC**) είναι μια σύμπραξη δημόσιου-ιδιωτικού τομέα που εργάζεται προς όφελος της ανθρώπινης υγείας και του περιβάλλοντος βελτιώνοντας την αξιολόγηση επικινδυνότητας από την έκθεση σε χημικά και υποστηρίζοντας την εφαρμογή έρευνας και καινοτομίας για το κοινωνικό όφελος.

Το **Εθνικό Δίκτυο Ιατρικής Ακρίβειας (ΕΔΙΑ) στην Καρδιολογία και στην Πρόληψη του Νεανικού Αιφνίδιου Θανάτου** στοχεύει στον πυρήνα του νεανικού αιφνίδιου θανάτου χρησιμοποιώντας τις εξελίξεις στη γενετική και στην πολυπαραμετρική προσέγγιση των νοσημάτων και στην αντιμετώπιση των κληρονομικών νοσημάτων της καρδιάς.



Η σταθερή αύξηση του προσδόκιμου επιβίωσης και η επιταχυνόμενη γήρανση του πληθυσμού σε εθνικό επίπεδο έχουν οδηγήσει σε ραγδαία αύξηση της συχνότητας εμφάνισης νευροεκφυλιστικών νοσημάτων στη χώρα μας. Κύριοι στόχοι του **Εθνικού Δικτύου Έρευνας για τις νόσους Alzheimer και Parkinson** είναι η βελτίωση της κατανόησης των αιτιών των συγκεκριμένων νοσημάτων και η ανάπτυξη καινοτόμων διαγνωστικών μεθόδων και προκλινικών θεραπευτικών στρατηγικών. Οι ερευνητές του Πανεπιστημίου Κρήτης, ενός από τους εννέα φορείς του έργου, εστιάζουν στη βελτιστοποίηση υπάρχοντων ελπιδοφόρων φαρμακευτικών προσεγγίσεων που έχουν αναπτυχθεί από μέλη των συμμετεχόντων φορέων και στην εφαρμογή μεθόδων για την αναστολή ή επιβράδυνση νευροεκφυλιστικών εκδηλώσεων.



Το έργο **SINFONIA** αναπτύσσει νέες μεθοδολογίες και εργαλεία για την εκτίμηση του κινδύνου από την έκθεση σε ακτινοβολία σε ασθενείς με λέμφωμα ή όγκους εγκεφάλου, καθώς και για εργαζόμενους, φροντιστές και το περιβάλλον. Η πρωτοβουλία **EUVABECO** (European Vaccination Beyond COVID-19) στοχεύει στη βελτίωση των πρακτικών εμβολιασμού μετά την πανδημία, συντονίζεται από το Πανεπιστήμιο Κρήτης και στόχο έχει να βοηθήσει την ΕΕ να εφαρμόσει καλές πρακτικές σε εμβολιασμούς ρουτίνας σε πιθανές μελλοντικές κρίσεις υγείας.

ΕΚΠΑΙΔΕΥΣΗ

Η **Ιατρική Σχολή** του Πανεπιστημίου Κρήτης διαθέτει 19 προγράμματα μεταπτυχιακών σπουδών (είτε αυτόνομα είτε ως συνεργαζόμενο τμήμα), από τα οποία τα πέντε έχουν διεπιστημονικό/διαθεματικό προσανατολισμό προσφέροντας γνώσεις αιχμής σε επιστημονικά πεδία όπως οι νευροεπιστήμες, η βιοπληροφορική και η ογκολογία. Το **αγγλόφωνο πρόγραμμα προπτυχιακών σπουδών** προσελκύει πλήθος νέων επιστημόνων από όλον τον κόσμο που εκπαιδεύονται στην Ιατρική Σχολή και στο Πανεπιστημιακό Νοσοκομείο Ηρακλείου αποκτώντας τα εφόδια και τις ικανότητες που θα τους επιτρέψουν να θεραπεύσουν τους κατοίκους των χωρών καταγωγής τους στο μέλλον. Στις πανεπιστημιακές κλινικές του Πανεπιστημιακού Γενικού Νοσοκομείου Ηρακλείου παρέχεται εκπαίδευση υψηλού επιπέδου σε φοιτητές/φοιτήτριες και ερευνητές/ερευνήτριες. Το Κέντρο Επιμόρφωσης και Δια Βίου Μάθησης του Πανεπιστημίου Κρήτης (**ΚΕΔΙΒΙΜ**) προσφέρει εκπαιδευτικά προγράμματα σύντομης διάρκειας που απευθύνονται σε επαγγελματίες υγείας σε θέματα όπως η **Προηγμένη Εκπαίδευση στις Φαρμακευτικές Επιστήμες και την Κοινωνική Φαρμακευτική**, ενώ αγγλόφωνα χειμερινά και θερινά σχολεία παρέχουν στις/στους φοιτητές/τές την ευκαιρία να λάβουν ποιοτική εκπαίδευση και ερευνητική κατάρτιση σε διάφορα πεδία της Ιατρικής (π.χ. **φυσιολογία του αναπνευστικού ή Exploring the Human Brain : Neuroanatomy from Research to Clinical Practice**

Το πρόγραμμα "Health Professionals" and the "Digital team" Skills advancement" (**H-PASS**), εταίρος του οποίου είναι το Πανεπιστήμιο Κρήτης, δημιουργήθηκε προκειμένου να υποστηρίξει τα κράτη-μέλη της ΕΕ στην αντιμετώπιση προκλήσεων στον τομέα της υγείας που προκύπτουν από έλλειψη ψηφιακών δεξιοτήτων. Ο απώτερος στόχος είναι ο σχεδιασμός και η υλοποίηση ενός ολοκληρωμένου προγράμματος κατάρτισης που αφορά σε αυτού του είδους τις δεξιότητες.



ΣΥΝΔΕΣΗ ΜΕ ΤΗΝ ΚΟΙΝΩΝΙΑ

Το Τμήμα Ψυχολογίας του Πανεπιστημίου Κρήτης θέτει ως υψηλή προτεραιότητα τη συνεργασία με την κοινότητα στον τομέα της ψυχικής υγείας και την υποστήριξη των σχετικών φορέων. Στο πλαίσιο αυτό έχει συνάψει έναν αριθμό συνεργασιών που συνοδεύονται από **σειρά σχετικών δράσεων**. Σε συνεργασία με το Παιδικό Χωριό SOS Ηρακλείου, μέλη του Τμήματος Ψυχολογίας του Πανεπιστημίου Κρήτης προσφέρουν εκπαιδευτικά σεμινάρια για την ευαισθητοποίηση γονέων, παιδαγωγών και επαγγελματιών υγείας για ζητήματα ανάπτυξης των παιδιών. Επιπλέον, προβλέπεται πρακτική άσκηση προπτυχιακών και μεταπτυχιακών φοιτητριών σε δομές και φορείς υποστήριξης της ψυχικής υγείας του γενικού πληθυσμού εντός και εκτός Κρήτης, όπως ο ΟΚΑΝΑ. Επίσης, σε σειρά εκλαϊκευμένων διαδικτυακών παρουσιάσεων (webinars) με καλεσμένους επιστήμονες διεθνούς κύρους από την Ελλάδα και το εξωτερικό, εξετάζεται η επίδραση βιο-ψυχο-κοινωνικών παραγόντων στην ψυχική υγεία.



Η υπερβολική και ακατάλληλη χρήση αντιβιοτικών είναι η κύρια αιτία για την αύξηση της αντιμικροβιακής αντίστασης σε πολλές χώρες της Ευρώπης, γεγονός που αποτελεί μία από τις μεγαλύτερες απειλές για τις δυτικές κοινωνίες. Συνεισφέροντας στην αντιμετώπιση αυτού του προβλήματος, το Πανεπιστήμιό μας συμμετέχει σε δύο προγράμματα (IMAGINE και HAPPY PATIENT), τα οποία μέσα από την κατάρτιση επαγγελματιών υγείας αποσκοπούν στη βελτίωση της ορθής χρήσης αντιβιοτικών για την καλύτερη διαχείριση συνηθισμένων λοιμώξεων. Το πρόγραμμα IMAGINE εξειδικεύει αυτή την προσέγγιση σε οίκους ευγηρίας και το προσωπικό του.



Σκοπός της **Δημόσιας Τράπεζας Ομφαλικών Βλαστοκυττάρων (ΔηΤΟΒ)** Κρήτης είναι η συλλογή, ο έλεγχος, η επεξεργασία και η φύλαξη Μονάδων Ομφαλιοπλακουντιακού Αίματος (ΟΠΑ), ώστε να είναι διαθέσιμες για ασθενείς με αιματολογικά νοσήματα που χρειάζονται αλλογενή μεταμόσχευση. Η ΔηΤΟΒ λειτουργεί υπό την ευθύνη της Αιματολογικής Κλινικής του Πανεπιστημιακού Γενικού Νοσοκομείου Ηρακλείου (ΠΑΓΝΗ).



Η Ιατρική συναντά τις Ανθρωπιστικές και Κοινωνικές Επιστήμες μέσα από σειρά **εκλαϊκευμένων σεμιναρίων και εργαστηρίων** που συνδυάζουν θέματα όπως η υγεία, ο πολιτισμός, ο άνθρωπος, η φύση, η Ιατρική την εποχή της Τεχνητής Νοημοσύνης. Τη σειρά διεπιστημονικών σεμιναρίων διοργανώνει το **Μουσείο Ιατρικής Κρήτης** σε συνεργασία τοπικών φορέων ή το Κέντρο Ερευνών και Μελετών (ΚΕΜΕ).

Επίσης, μέσα από **Πρόγραμμα "ΖΩΗ"** το **Εργαστήριο Καρδιοπνευμονικής Αναζωογόνησης** της Ιατρικής Σχολής Κρήτης εκπαιδεύουν και ευαισθητοποιούν πολίτες για τη χρήση απινιδωτών και την πρώτη αντιμετώπιση της καρδιακής ανακοπής. Τέλος η αλληλεπίδραση με την κοινωνία επιτυγχάνεται μέσα από τη συνεργασία της Ιατρικής Σχολής με την τοπική εφημερίδα **patris.gr** στην οποία διακεκριμένοι καθηγητές ενημερώνουν το αναγνωστικό κοινό με επίκαιρα ιατρικά θέματα.

ΣΧΕΔΙΑΣΜΟΣ ΚΑΙ ΔΙΑΧΕΙΡΙΣΗ ΤΟΥ ΣΤΟΧΟΥ

Μέλη της Ιατρικής Σχολής του Πανεπιστημίου Κρήτης συνεργάζονται μόνιμα με το **Πανεπιστημιακό Γενικό Νοσοκομείο Ηρακλείου**, το οποίο αποτελεί σημαντικό πυλώνα παροχής υπηρεσιών υγείας όχι μόνο για την Κρήτη αλλά και για πολλά νησιά του Αιγαίου. Οι πανεπιστημιακές κλινικές του Πανεπιστημιακού Γενικού Νοσοκομείου Ηρακλείου συνδυάζουν την εκπαίδευση, την έρευνα και την υγειονομική περίθαλψη, συμβάλλοντας στην πρόοδο της ιατρικής επιστήμης και στη βελτίωση της δημόσιας υγείας. Σε διεθνές επίπεδο, το Πανεπιστήμιο Κρήτης συμμετέχει στο International Primary Care Respiratory Group (**IPCRG**), που στοχεύει στη βελτίωση της πρόληψης, της διάγνωσης και της θεραπείας αναπνευστικών παθήσεων στην πρωτοβάθμια φροντίδα.



Μέσω των **Γραφείων Φοιτητικής Μέριμνας** πραγματοποιείται ο συντονισμός και η υλοποίηση δράσεων που αποσκοπούν στην παροχή ποιοτικών υπηρεσιών και ενημέρωσης σχετικά με θέματα φοιτητικής ζωής, που συνδέονται κυρίως με τις παροχές σίτισης, στέγασης και υγειονομικής περίθαλψης. Στο πλαίσιο παροχής υγειονομικής περίθαλψης ειδικότερα στην Πανεπιστημιούπολη Ρεθύμνου **λειτουργεί ιατρείο** που καλύπτει πρωτίστως τις ανάγκες των φοιτητριών.

Στο Πανεπιστήμιο Κρήτης λειτουργεί Κέντρο Ψυχολογικής και Συμβουλευτικής Υποστήριξης (**ΚΕ.ΨΥ.ΣΥ.**) το οποίο έχει ως σκοπό να προσφέρει υπηρεσίες ατομικής και ομαδικής ψυχολογικής υποστήριξης στις/στους φοιτήτριες/τές που αντιμετωπίζουν περιστασιακές δυσκολίες σε αναπτυξιακά, προσωπικά και εκπαιδευτικά ζητήματα, αλλά και να συμβάλλει στον τομέα της πρόληψης μέσα από προγράμματα ενημέρωσης (ομιλίες, ενημερωτικό υλικό κ.ά.).

Οι φοιτήτριες/τές και το διδακτικό, ερευνητικό και διοικητικό προσωπικό του Πανεπιστημίου Κρήτης έχουν πρόσβαση με συνδρομή χαμηλού κόστους, στις εγκαταστάσεις και τον εξοπλισμό των **Πανεπιστημιακών Γυμναστηρίων**, όπως και τη δυνατότητα να συμμετέχουν σε ομάδες εκμάθησης διαφόρων αθλημάτων.

Το Πανεπιστήμιο Κρήτης συνεργάζεται με τον ΕΟΔΥ (**Μνημόνιο Συνεργασίας**) προκειμένου να διασφαλίσουν την επίτευξη του κοινού τους στόχου για την κάλυψη των αναγκών εργαστηριακής επιτήρησης και πρόληψης της Περιφέρειας Κρήτης, σύμφωνα με τις οδηγίες της αρμόδιας Επιτροπής Καταπολέμησης Λοιμογόνων Παραγόντων του Υπουργείου Υγείας και του Ευρωπαϊκού Κέντρου Πρόληψης και Ελέγχου Νόσων (**ECDC**) εγκαταστάσεις στο Ρέθυμνο και στο Ηράκλειο.



Το έργο **EU-WISH** (EU-Wastewater Integrated Surveillance for Public Health) είναι μια Κοινή Δράση στο πλαίσιο του προγράμματος EU4Health που ενισχύει την ικανότητα της ΕΕ να προλαμβάνει, να προετοιμάζεται και να ανταποκρίνεται σε σοβαρές διασυννοριακές απειλές για τη δημόσια υγεία μέσω της μέσω παρακολούθησης λυμάτων, προωθώντας την ανταλλαγή γνώσης και βέλτιστων πρακτικών με βάση επιστημονικά στοιχεία. Επιπλέον, το Πανεπιστήμιο Κρήτης έχει δεσμευτεί να παρέχει ένα ασφαλές και υγιές περιβάλλον εργασίας και μάθησης. Για την αποτροπή του καπνίσματος έχει εγκριθεί σχετικό **σχέδιο** και έχουν οριστεί οι υπεύθυνοι για την εφαρμογή της αντικαπνιστικής νομοθεσίας στις εγκαταστάσεις στο Ρέθυμνο και στο Ηράκλειο.

Επιπλέον, το Πανεπιστήμιο Κρήτης έχει δεσμευτεί να παρέχει ένα ασφαλές και υγιές περιβάλλον εργασίας και μάθησης. Για την αποτροπή του καπνίσματος έχει εγκριθεί σχετικό σχέδιο και έχουν οριστεί οι υπεύθυνοι για την εφαρμογή της αντικαπνιστικής νομοθεσίας στις εγκαταστάσεις στο Ρέθυμνο και στο Ηράκλειο.



ΕΡΕΥΝΑ

Το Πανεπιστήμιο Κρήτης μέσα από πλήθος **ερευνητικών προγραμμάτων** χρηματοδοτούμενα από ευρωπαϊκούς και τοπικούς φορείς, στοχεύει την ενίσχυση της ποιοτικής εκπαίδευσης. Έργα όπως το **LEVEL-UP**, το **TASTstrategy** και το στο **Empowering Kids with Interactive Digital Library**, αναπτύσσουν εκπαιδευτικά υλικά και στρατηγικές διδασκαλίας που εξασφαλίζουν την ισότιμη πρόσβαση στην εκπαίδευση και στην αξιοποίηση των δεξιοτήτων μαθητών και φοιτητών.



Το Εργαστήριο Διαπολιτισμικών και Μεταναστευτικών Μελετών (**Ε.ΔΙΑ.Μ.ΜΕ.**) του Πανεπιστημίου Κρήτης προάγει την διαπολιτισμική και δίγλωσση εκπαίδευση, ενώ επιμορφώνει και καταρτίζει τους εκπαιδευτικούς που διδάσκουν την ελληνική γλώσσα ως δεύτερη ή ξένη γλώσσα. Μέσα από το πρόγραμμα **teach4integration**, εκπαιδευτικοί σε παιδιά μεταναστών και προσφύγων έχουν δωρεάν πρόσβαση σε εκπαιδευτικό υλικό για την βελτίωση των δεξιοτήτων και ικανοτήτων τους.

Το πρόγραμμα **GatherED** που υλοποιείται από το Ε.ΔΙΑ.Μ.ΜΕ. συμβάλλει στην κατάρτιση και συνεχιζόμενη εκπαίδευση των εκπαιδευτικών σε θέματα πολυγλωσσικότητας μέσα στην σχολική τάξη και ορθής χρήσης των τεχνολογιών του διαδικτύου (digital responsibility).



Ακόμη το Κέντρο Μελέτης και Έρευνας της Ιστορίας της Εκπαίδευσης και του Διδασκαλικού Επαγγέλματος (**ΚΕ.Μ.Ε.Ι.Ε.Δ.Ε**) αποτελεί μια πρωτοβουλία του Παιδαγωγικού Τμήματος Δημοτικής Εκπαίδευσης της Σχολής Επιστημών Αγωγής του Πανεπιστημίου Κρήτης και της Περιφέρειας Κρήτης που προάγει την έρευνα και την μελέτη της Ιστορίας της Εκπαίδευσης.

ΕΚΠΑΙΔΕΥΣΗ

Μέσα από τα **προπτυχιακά και τα μεταπτυχιακά** προγράμματα σπουδών, το Πανεπιστήμιο Κρήτης προωθεί την εκπαίδευση των φοιτητών σε θέματα βιώσιμης ανάπτυξης, βιώσιμου τρόπου ζωής και των ανθρωπίνων δικαιωμάτων.

Στο Κέντρο Επιμόρφωσης και Δια Βίου Μάθησης (**Κ.Ε.ΔΙ. ΒΙ.Μ.**), του Πανεπιστημίου Κρήτης, οργανώνονται προγράμματα και δράσεις επιμόρφωσης και δια βίου μάθησης που ενισχύουν και αναπτύσσουν δεξιότητες απαραίτητες στην αγορά εργασίας. Η χρήση σύγχρονων μεθόδων διδασκαλίας, διασφαλίζει την πρόσβαση όλων των εκπαιδευόμενων με συμπεριληπτικούς και ισότιμους όρους.



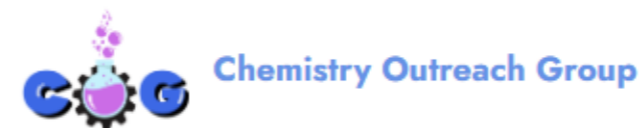
Επίσης το Εργαστήριο Προηγμένων Μαθησιακών Τεχνολογιών στην Δια Βίου και Εξ Αποστάσεως Εκπαίδευση (**Ε.ΔΙ.Β.Ε.Α.**) επικεντρώνεται στην έρευνα και στον σχεδιασμό καινοτομικών μελετών, εφαρμογών και δράσεων τεχνολογικής ανάπτυξης στους τομείς της Δια Βίου Μάθησης, της επιμόρφωσης των εκπαιδευτικών και της Εξ Αποστάσεως Εκπαίδευσης εστιάζοντας στην παιδαγωγική αξιοποίηση των προηγμένων μαθησιακών τεχνολογιών σύγχρονης και ασύγχρονης μετάδοσης και των κοινωνικών δικτύων.

Το **Εργαστήριο Διδακτικής Θετικών Επιστημών (ΕΔΘΕ)** του Παιδαγωγικού Τμήματος Δημοτικής Εκπαίδευσης, ερευνά και καλύπτει διδακτικές ανάγκες, ιδιαίτερα όσον αφορά την πειραματική διαδικασία της διδασκαλίας και την πρακτική εξάσκηση των φοιτητών του τμήματος σε προπτυχιακό και μεταπτυχιακό επίπεδο. Ακόμη, μέσα από τα **"Ανοικτά Ακαδημαϊκά Μαθήματα"**, επιτυγχάνεται η ισότιμη και ποιοτική εκπαίδευση με την διάθεση στο ευρύ κοινό εκπαιδευτικού υλικού.

ΣΥΝΔΕΣΗ ΜΕ ΤΗΝ ΚΟΙΝΩΝΙΑ

Το Πανεπιστήμιο Κρήτης προωθεί την ισότιμη πρόσβαση στην τριτοβάθμια εκπαίδευση οργανώνοντας κάθε χρόνο **επισκέψεις σχολείων** και προσφέροντάς την δυνατότητα στους μαθητές να ανακαλύψουν τις ευκαιρίες για την μελλοντική τους επαγγελματική σταδιοδρομία και κατάρτιση.

Επίσης το Κέντρο Επιστήμης και Τεχνολογίας **"Science in the City"** του Εργαστηρίου Διδακτικής Θετικών Επιστημών (ΕΔΘΕ) του Παιδαγωγικού Τμήματος Δημοτικής Εκπαίδευσης (ΠΤΔΕ) του Πανεπιστημίου Κρήτης συστήνει έννοιες και φαινόμενα των Φυσικών Επιστημών στην τοπική κοινωνία της Κρήτης.



Η **Chemistry Outreach Group, COG** του τμήματος Χημείας υλοποιεί βιωματικά εργαστήρια, πειράματά χημείας και πλήθος δραστηριοτήτων με σκοπό να παρουσιάσει σε μαθητές και ευρύ κοινό την αξία της επιστήμης και την επιρροή της στην καθημερινότητά του. Μέσα από μια σειρά ομιλιών όπως είναι **"Το Πανεπιστήμιο στην Κοινωνία"** και οι **Δαρβινικές Δευτέρες**, το Πανεπιστήμιο Κρήτης φέρνει την κοινωνία σε επαφή με σύγχρονα ζητήματα της κοινωνίας, της πολιτικής και της οικονομίας αλλά και προάγει τον διάλογο γύρω από τις ανθρωπιστικές επιστήμες.



Το **Μουσείο της Εκπαίδευσης** αποτελεί τον χώρο καταγραφής και παρουσίασης της ιστορίας της εκπαίδευσης, συμβάλλοντας στην προώθηση και ανάδειξη της ως προστιθέμενης ευρωπαϊκής πολιτισμικής αξίας. Η πρωτοβουλία αυτή υπό την αιγίδα της Περιφέρειας Κρήτης περιλαμβάνει ιστορικό υλικό και σπάνια τεκμήρια της Παιδαγωγικής Ακαδημίας Ηρακλείου όπου με την βοήθεια συγχρόνων τεχνολογιών δίνεται η ευκαιρία στους επισκέπτες/τριες να γνωρίσουν βιωματικά την εκπαιδευτική ιστορία.

ΣΧΕΔΙΑΣΜΟΣ ΚΑΙ ΔΙΑΧΕΙΡΙΣΗ ΤΟΥ ΣΤΟΧΟΥ

Η ποιότητα του εκπαιδευτικού και ερευνητικού έργου του Πανεπιστημίου Κρήτης ελέγχεται και παρακολουθείται από τη Μονάδα Διασφάλισης Ποιότητας (**ΜΟΔΙΠ**) η οποία είναι υπεύθυνη για την πιστοποίηση των προπτυχιακών και μεταπτυχιακών προγραμμάτων σπουδών. Το Πανεπιστήμιο Κρήτης συμμορφώνεται πλήρως με τις αρχές του Προτύπου Ποιότητας της ΕΘΑΕ και τις Αρχές Διασφάλισης Ποιότητας του Ευρωπαϊκού Χώρου Ανώτατης Εκπαίδευσης, πράγμα που αποδεικνύεται με την πιστοποίηση του Εσωτερικού Συστήματος Διασφάλισης Ποιότητας (ΕΣΔΠ) από το 2019.

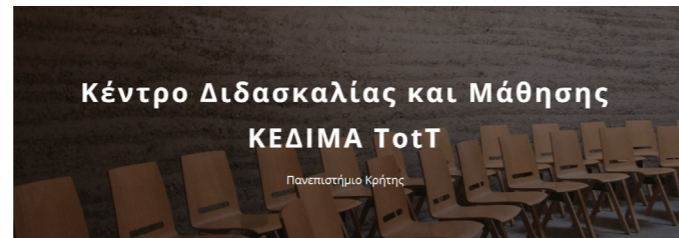




Η προώθηση και ανάπτυξη καλών διδακτικών πρακτικών που στοχεύουν στην βελτίωση της τριτοβάθμιας εκπαίδευσης αποτελεί κύριο μέλημα του Ιδρύματος και του Κέντρου Διδασκαλίας και Μάθησης (ΚΕΔΙΜΑ TotT). Ακόμη, η συμπερίληψη και διασφάλιση της πρόσβασης στην τριτοβάθμια εκπαίδευση διασφαλίζεται μέσω πολιτικών που έχει **θεσπίσει** το Πανεπιστήμιο Κρήτης. Επίσης μέσα από το έργο **COALITION** που συμμετέχει το Πανεπιστήμιο Κρήτης, προωθούνται συμπεριληπτικές και μαθητοκεντρικές διδακτικές πρακτικές στην τριτοβάθμια εκπαίδευση. Σκοπό έχει να βελτιώσει την επίδοση και συμπεριληπτικότητα της διδασκαλίας στα πανεπιστήμια, ενδυναμώνοντας το διδακτικό προσωπικό να χρησιμοποιεί πρακτικές διδασκαλίας που τοποθετούν τον φοιτητή στο κέντρο και προάγουν ενεργό συμμετοχή, αυτορρύθμιση, ισότητα ευκαιριών και εμπλοκή για όλους τους συμμετέχοντες στην εκπαίδευση, ανεξαρτήτως ιστορικών ή κοινωνικών διαφορών.



Ο θεσμός του **συνηγόρου του Φοιτητή** διασφαλίζει την αντικειμενική προσέγγιση και την νομιμότητα σε θέματα που αφορούν φοιτητ(ρι)ές και καθηγητ(ρι)ές ή διοικητικών υπηρεσιών με γνώμονα την ακαδημαϊκή ελευθερία και στο πλαίσιο της εύρυθμης λειτουργίας του Ιδρύματος. Ακόμη, το **WELCOME OFFICE** μεριμνά για την υποδοχή και ενσωμάτωση ξένων φοιτητ(ρι)ών και ερευνητ(ρι)ών ενώ η Δομή Διασύνδεσης και Σταδιοδρομίας (**ΔΟ.ΔΙ.ΣΤΑ**) αποτελεί την σύνδεση των φοιτητ(ρι)ών και αποφοίτων με την αγορά εργασίας.



Μέσα από δωρεάν υπηρεσίες **ατομικής ή ομαδικής συμβουλευτικής** σε θέματα επαγγελματικού προσανατολισμού, καθοδήγηση και προετοιμασία για τη συνέχιση των σπουδών τους ή για μια επιτυχημένη καριέρα, επιτυγχάνεται η προώθηση της **επιχειρηματικότητας και καινοτομίας**.

Η **ΔΟ.ΔΙ.ΣΤΑ** παρέχει ενημέρωση για θέσεις εργασίας, φοιτητικούς διαγωνισμούς, προγράμματα μεταπτυχιακών σπουδών και συμβουλές για πρακτική άσκηση ενώ μέσα από τις **ημέρες καριέρας και γνωριμίας** που διοργανώνει, οι φοιτητές έρχονται σε επαφή με εταιρείες και εργοδότες.



Το Πανεπιστήμιο Κρήτης έχει καθιερωθεί ως πρωτοπόρος στην προώθηση της ισότητας των φύλων και της καταπολέμησης των διακρίσεων μέσω ολοκληρωμένων προσπαθειών σε έρευνα, εκπαίδευση, σύνδεση με την κοινωνία, σχεδιασμό και διαχείριση. Ενσωματώνοντας αυτές τις αξίες σε όλες τις λειτουργίες και πρωτοβουλίες του, το Πανεπιστήμιο Κρήτης τονίζει τη δέσμευσή του για τη δημιουργία ενός δικαιότερου ακαδημαϊκού περιβάλλοντος και μιας πιο ισότιμης κοινωνίας.

Η **Επιτροπή Ισότητας** των Φύλων που συγκροτήθηκε το 2020 έχει αναλάβει την διαμόρφωση και την επίβλεψη των πολιτικών και στρατηγικών που προωθούν την ουσιαστική ισότητα σε όλες τις διαδικασίες και πτυχές της ακαδημαϊκής ζωής.

ΕΡΕΥΝΑ



Ισότητα των Φύλων Το Πανεπιστήμιο Κρήτης δίνει ιδιαίτερη έμφαση στην ενσωμάτωση της έμφυλης διάστασης στην έρευνα, αναγνωρίζοντας ότι η ισότιμη επιστήμη ξεκινά με συμπεριληπτικές μεθόδους. Το **Κέντρο Μελετών για το Κοινωνικό Φύλο** προωθεί δράσεις ευαισθητοποίησης σε θέματα φύλου εντός της πανεπιστημιακής κοινότητας καθώς και στην τοπική και ευρύτερη κοινωνία μέσω επιστημονικών συναντήσεων, εκδηλώσεων, εκθέσεων και ανοιχτών συζητήσεων.



Το έργο **FE.P.I.B.** εξετάζει ιστορικά τις συνεργασίες μεταξύ των φεμινιστικών οργανώσεων των χωρών της Βαλκανικής και της Κεντρικής Ευρώπης και διερευνά τη σχέση των δραστηριοτήτων τους με την ασκούμενη πολιτική κατά τη διάρκεια του Μεσοπολέμου. Στο πλαίσιο του παραπάνω έργου οργανώθηκε το διεθνές συνέδριο με τίτλο **"Feminisms and Politics in Interwar Balkans and East-Central Europe"** το οποίο ασχολήθηκε διακρατικές επαφές και συνεργασίες φεμινιστικών και γυναικείων οργανώσεων με την πολιτική και τη διπλωματία.



Το έργο **GeStuRe** στοχεύει να αναδείξει νέες ερευνητικές προοπτικές που θα ενισχύσουν τον αντίκτυπο των σπουδών φύλου στην Ελλάδα και θα συμβάλλουν στη μελέτη της έμφυλης βίας, μέσω δραστηριοτήτων που απευθύνονται τόσο στην ακαδημαϊκή κοινότητα όσο και στο ευρύτερο κοινό. Αντίστοιχα το έργο **ACM-W** στοχεύει στην ενσωμάτωση της διάστασης του φύλου σε τομείς που σχετίζονται με την πληροφορική και την τεχνολογία σε επιστημονικό και επαγγελματικό επίπεδο.

Για την περαιτέρω υποστήριξη της συμπερίληψης στη φοιτητική κοινότητα, το Πανεπιστήμιο Κρήτης σε συνεργασία με τον οργανισμό για την επαγγελματική και οικονομική ενδυνάμωση των γυναικών **Women On Top** οργάνωσε **εργαστήριο για την έμφυλη ισότητα & συμπερίληψη στην εργασία**, στο πλαίσιο του προγράμματος We are with U: Ευαισθητοποίηση Φοιτητ(ρι)ών για Έμφυλη Ισότητα στην Εργασία. Επιπλέον, το Πανεπιστήμιο έχει εκπονήσει και εφαρμόζει **σχέδιο δράσης** για την ισότητα των φύλων.

ΕΚΠΑΙΔΕΥΣΗ



Στην εκπαιδευτική του αποστολή, το Πανεπιστήμιο Κρήτης ενσωματώνει την ισότητα των φύλων στον πυρήνα των προγραμμάτων σπουδών και των πρωτοβουλιών του. Περιλαμβάνει στα προγράμματα σπουδών του μεγάλο αριθμό **Μαθημάτων Φύλου** σε επίπεδο τμήματος και σε διατμηματικό επίπεδο. Ενδεικτικά αναφέρουμε τα μαθήματα Δίκαιο και Φύλα (ΚΜΜΚ 397), Κοινωνιολογία του φύλου (ΦΥΚ 293), Φεμινιστική έρευνα και μεθοδολογία (ΜΕΘΚ 389), Ανθρωπολογία και Φύλο (ΚΔΓ 501), Έγκλημα και Φύλα (ΚΜΜΚ 397), Ανθρωπολογία, Αποικιοκρατία, Ρατσισμός (ΑΝΘΚ 242).



Το διεπιστημονικό Εργαστήριο Μελετών για το Κοινωνικό Φύλο (**Εργαστήριο Φύλου**) φιλοξενεί και υποστηρίζει ερευνητικά προγράμματα (βλ. π.χ. πρόγραμμα GeStuRe) σε θέματα Φύλου και Ισότητας και πραγματοποιεί δράσεις που συμβάλλουν στην ευαισθητοποίηση της πανεπιστημιακής κοινότητας. Επίσης προωθεί πρωτοβουλίες που συμβάλλουν στην έμφυλη ευαισθητοποίηση εντός της ακαδημαϊκής κοινότητας, των κοινωνικών ιδρυμάτων και της κοινωνίας γενικότερα, διοργανώνει συνέδρια, παρουσιάσεις, εκθέσεις, ανοικτές διαλέξεις και συζητήσεις εντός της Πανεπιστημιακής Κοινότητας αλλά και για την κοινωνία γενικότερα.

ΣΥΝΔΕΣΗ ΜΕ ΤΗΝ ΚΟΙΝΩΝΙΑ

Ακαδημαϊκό μέλος του Πανεπιστημίου Κρήτης από το 2020 και μέχρι τον Οκτώβριο του 2024 συμμετέχει ως τακτικό μέλος, εκπρόσωπος των Ανωτάτων Ιδρυμάτων της Περιφέρειας Κρήτης στο σχεδιασμό του Νέου Σχεδίου Δράσης για την **Ισότητα των Φύλων 2023-2025 της Περιφέρειας Κρήτης** καθώς και σε δράσεις ευαισθητοποίησης για τη βία κατά των γυναικών.

Το Πανεπιστήμιο Κρήτης με αφορμή τη Διεθνή Ημέρα για την Εξάλειψη της Βίας κατά των Γυναικών διοργανώνει **προβολή ντοκιμαντέρ της Ζωής Μαυρουδή, Ruins (2013)** αναπτύσσοντας παράλληλη συζήτηση ανοικτή προς το κοινό. Επίσης, με την ανοικτή προς το κοινό έκθεση φωτογραφίας με τίτλο **"Οι ζωές της άλλης"**, γίνεται προσπάθεια μέσα από εικόνες που αφηγούνται ιστορίες ζωής, αντίστασης, αγώνα για ισότητα και αξιοπρεπούς ζωής, να ανοίξει διάλογος της πολιτισμικής.

Η ραδιοφωνική εκπομπή με τίτλο **"Γυναίκες σε θέσεις ευθύνης"**, παρουσιάζει γυναίκες του Πανεπιστημίου που έχουν διακριθεί για τη δράση τους, στην επιστήμη ή στη διοίκηση. Η Επιτροπή Ισότητας Φύλου και Καταπολέμησης των Διακρίσεων σε συνεργασία με το Ινστιτούτο Εργασίας της ΓΣΕΕ και την Αναισθησιολογική Κλινική του Πανεπιστημιακού Νοσοκομείου Ηρακλείου συνδουργάνωσαν την δράση με τίτλο **"Εργασιακή παρενόχληση, Από το βίωμα στην αντιμετώπιση"**. Σκοπός ήταν η ευαισθητοποίηση απέναντι σε φαινόμενα εργασιακής παρενόχλησης.



ΣΧΕΔΙΑΣΜΟΣ ΚΑΙ ΔΙΑΧΕΙΡΙΣΗ ΤΟΥ ΣΤΟΧΟΥ

Για την υποστήριξη της ισότητας των φύλων και την καταπολέμηση των διακρίσεων το Πανεπιστήμιο Κρήτης έχει συστήσει την Επιτροπή Ισότητας Φύλου και Καταπολέμησης των Διακρίσεων (**ΕΙΦΚΔ**) ως συμβουλευτικό όργανο με αποστολή την προώθηση της ισότητας των φύλων και της καταπολέμησης των διακρίσεων με βάση το φύλο, την φυλετική ή εθνοτική καταγωγή, τη θρησκεία ή τις πεποιθήσεις, την κατάσταση υγείας/αναπηρίας, την ηλικία ή τον γενετήσιο προσανατολισμό. Η Επιτροπή συμβάλλει στην πρόληψη και αντιμετώπιση κάθε είδους διακρίσεων, στην πρόληψη και αντιμετώπιση του σεξισμού, της σεξουαλικής παρενόχλησης και κάθε είδους παρενοχλητικής συμπεριφοράς.

Ως Ανώτατο Εκπαιδευτικό Ίδρυμα, το Πανεπιστήμιο Κρήτης, δεσμευόμενο να βάλει τέλος σε κάθε είδους παρενοχλητική συμπεριφορά, παρέχει **πληροφορίες** στην ακαδημαϊκή κοινότητα αναφορικά με τη σεξουαλική παρενόχληση και προσφέρει **υποστήριξη** στα πρόσωπα που έγιναν αποδέκτες ή μάρτυρες παρενόχλησης ή αρνητικών διακρίσεων λόγω ταυτότητας ή χαρακτηριστικών φύλου και σεξουαλικού προσανατολισμού.

Με την υιοθέτηση του **Κώδικα Δεοντολογίας για την Ισότητα των Φύλων στην Έρευνα** από το Πανεπιστήμιο Κρήτης διασφαλίζεται ενσωμάτωση της ισότητας των φύλων στην έρευνα, ο σεβασμός στο ερευνητικό περιβάλλον των ταυτοτήτων φύλου, σεξουαλικού προσανατολισμού και της διαφορετικότητας καθώς και καλές πρακτικές ως προς το φύλο αποτυπώνονται στον. Ο κώδικας δεοντολογίας αποτελεί παράρτημα του **Οδηγού Χρηματοδότησης** και Διαχείρισης του Ειδικού Λογαριασμού Κονδυλίων Έρευνας, Πανεπιστημίου Κρήτης.

Τέλος στηρίζει τη συμπερίληψη με δράσεις, έργα και πολιτικές που εφαρμόζει. Στο πλαίσιο αυτό έχει εκδώσει εγκεκριμένο **οδηγό** για μη σεξιστική γλώσσα, παρέχει γονικές άδειες σε γονείς με ανήλικα παιδιά και φιλοξενεί τα μικρά παιδιά υπαλλήλων του Πανεπιστημίου σε σύγχρονες εγκαταστάσεις προσχολικής εκπαίδευσης.





ΕΡΕΥΝΑ

Το Πανεπιστήμιο Κρήτης αναπτύσσει συστηματική συνεργασία με τον ιδιωτικό τομέα, τις επιχειρήσεις καθώς και τη βιομηχανία σε ένα μεγάλο εύρος παραγωγικών τομέων και κλάδων, ενώ διασφαλίζει σημαντικές ροές εσόδων μέσα από την παροχή ερευνητικών/τεχνολογικών αποτελεσμάτων, υπηρεσιών και τεχνογνωσίας προς την οικονομία και την κοινωνία (π.χ. επιχειρήσεις, οργανισμοί).



Θεμελιώδη συνθήκη και σημαντική βάση για την παροχή των συγκεκριμένων τεχνολογικών υπηρεσιών υψηλής εξειδίκευσης και την αντίστοιχη παρεχόμενη τεχνογνωσία υψηλής επιστημονικής στάθμης αποτελεί η ισχυρή, εκτεταμένη και εξειδικευμένη ερευνητική δραστηριότητα που επιτελείται διαχρονικά στο Πανεπιστήμιο Κρήτης σε ένα ευρύ φάσμα επιστημονικών και τεχνολογικών πεδίων.

Η ερευνητική δραστηριότητα του Πανεπιστημίου στον τομέα αυτό εκφράζεται και μέσω των **ερευνητικών εργαστηρίων** του. Ενδεικτικά αναφέρεται ότι στο Τμήμα Οικονομικών Επιστημών καλύπτεται ένα ευρύ φάσμα πεδίων όπως περιβάλλον, οικονομία, νέες τεχνολογίες και επιχειρηματικότητα. Η συνολική ερευνητική δραστηριότητα του τμήματος αποτυπώνεται στην σελίδα **DeptEcon**.



Το Πανεπιστήμιο Κρήτης αναπτύσσει συστηματική συνεργασία με τον ιδιωτικό τομέα, τις επιχειρήσεις καθώς και τη βιομηχανία σε ένα μεγάλο εύρος παραγωγικών τομέων και κλάδων, ενώ διασφαλίζει σημαντικές ροές εσόδων μέσα από την παροχή ερευνητικών/τεχνολογικών αποτελεσμάτων, υπηρεσιών και τεχνογνωσίας προς την οικονομία και την κοινωνία (π.χ. επιχειρήσεις, οργανισμοί).

Τα εργαστήρια του Πανεπιστημίου Κρήτης συντόνισαν ή/και συμμετείχαν σε πλήθος ερευνητικών έργων Ερευνώ-Δημιουργώ-Καινοτομώ που χρηματοδοτήθηκαν από το πρόγραμμα "ΑΝΤΑΓΩΝΙΣΤΙΚΟΤΗΤΑ, ΕΠΙΧΕΙΡΗΜΑΤΙΚΟΤΗΤΑ & ΚΑΙΝΟΤΟΜΙΑ" του Υπουργείου Ανάπτυξης, και αφορούσαν συμπράξεις ερευνητικών φορέων με επιχειρήσεις με στόχο τη σύνδεση της έρευνας και της καινοτομίας με την επιχειρηματικότητα, την αύξηση του αριθμού των εργαζομένων στον τομέα της έρευνας και της ανάπτυξης στις επιχειρήσεις, τη μεταφορά τεχνογνωσίας και την ανάπτυξη νέων βελτιωμένων προϊόντων και διαδικασιών παραγωγής. Στο **ΕΡΕΥΝΩ-ΔΗΜΙΟΥΡΓΩ-ΚΑΙΝΟΤΟΜΩ** έχει αναρτηθεί η λίστα των αντίστοιχων έργων τα οποία μπορείτε να αναζητήσετε ανάμεσα στους κωδικούς 10102 - 10202.

Μέσα από το πρόγραμμα Ορίζοντας Ευρώπη (HORIZON EUROPE) γίνεται προσπάθεια υποστήριξης και επίτευξης των Στόχων Βιώσιμης Ανάπτυξης μέχρι το 2030 και μεγιστοποίησης του επιστημονικού, οικονομικού και κοινωνικού αντικτύπου των επενδύσεων στην έρευνα και την καινοτομία.

Μέσω των τριών πυλώνων του προγράμματος για την επιστημονική αριστεία (Excellence Research), για τις παγκόσμιες προκλήσεις και την ευρωπαϊκή βιομηχανική ανταγωνιστικότητα (Global Challenges & Industrial Competitiveness) και για την Καινοτόμο Ευρώπη (Innovative Europe) υποστηρίζονται: α) δράσεις για την ανάπτυξη γνώσεων και δεξιοτήτων υψηλής ποιότητας μέσα από την ενίσχυση της σταδιοδρομίας των ερευνητών, β) δράσεις έρευνας και καινοτομίας που αφορούν ζητήματα όπως η προσαρμογή στην κλιματική αλλαγή και η αντιμετώπιση του καρκίνου και γ) δράσεις ρηξικέλευθης και ανατρεπτικής καινοτομίας συνδυάζοντας την έρευνα, την εκπαίδευση και την επιχειρηματική δραστηριότητα.



Ενδεικτικά αναφέρουμε το έργο **PARC** για τη σύμπραξη για την αξιολόγηση κινδύνων από χημικά) και το έργο **Cure4Aqua** για την εισαγωγή καινοτόμων τεχνικών για την αποτροπή ασθενειών στα ψάρια.

ΕΚΠΑΙΔΕΥΣΗ

Στο πλαίσιο των **προπτυχιακών σπουδών** το Τμήμα Οικονομικών Επιστημών του Πανεπιστημίου Κρήτης διεξάγει μαθήματα επιχειρηματικότητας, καινοτομίας και στρατηγικής. Μέσω των προγραμμάτων αυτών ενθαρρύνεται η δημιουργική σκέψη και η έρευνα των φοιτητ(ρι)ών σε διάφορα επιστημονικά πεδία από τα πρώτα χρόνια των σπουδών τους.

Αντίστοιχα, στο πλαίσιο των προπτυχιακών σπουδών, το Τμήμα Πολιτικής Επιστήμης του Πανεπιστημίου Κρήτης προσφέρει μαθήματα στα εξής αντικείμενα: Ευρωπαϊκό Επιχειρηματικό Περιβάλλον [ΕΕΠΠ-558], Εταιρική Κοινωνική Ευθύνη και Βιώσιμη Ανάπτυξη [ΕΚΒΠ-480], Βιώσιμη Ανάπτυξη και Οικονομία [ΒΑΟΠ-589], Πολιτικές Τεχνολογικής Ανάπτυξης και Καινοτομίας [ΠΚΑΠ612], Ψηφιακός μετασχηματισμός και πολιτικές ψηφιακής ανάπτυξης [ΨΜΕΠ718], Διεθνής πολιτική οικονομία της γνώσης και της τεχνολογίας [ΠΟΤΠ626].



Το μεταπτυχιακό πρόγραμμα σπουδών Technology Innovation Management & Entrepreneurship (**TIME**) του Τμήματος Οικονομικών Επιστημών εμβαθύνει περισσότερο σε επιστημονικά αντικείμενα όπως αυτά που αναφέρθηκαν παραπάνω, προσφέροντας στους φοιτητές/στις φοιτήτριες σημαντικά εφόδια για την επαγγελματική, κοινωνική και προσωπική τους ζωή.



Το Τμήμα Υπολογιστών του Πανεπιστημίου Κρήτης συμμετείχε στο έργο "3D2ACT Fostering Industry 4.0 and 3D Technologies Through Social Entrepreneurship: An Innovative Programme for a Sustainable Future". Πρόκειται για ένα εκπαιδευτικό πρόγραμμα Erasmus+ που είχε ως στόχο την αναβάθμιση της επαγγελματικής κατάρτισης και εκπαίδευσης σε ψηφιακές δεξιότητες και στη χρήση τρισδιάστατων τεχνολογιών, ενώ παράλληλα προώθησε την απόκτηση βασικών ικανοτήτων μεταξύ των μαθητών, ιδιαίτερα των κοριτσιών, όπως 3D-P, STEAM, ρομποτική και κοινωνική επιχειρηματικότητα. Το ίδιο τμήμα συντόνισε το έργο Erasmus+ "**DRONES@STEAM** Fostering Digital Transformation in VET Schools and Creating new job Prospects in the Labour Market" που αφορά την παροχή δεξιοτήτων στη χρήση της τεχνολογίας drone που ενσωματώνει διάφορους κλάδους STEM, συμπεριλαμβανομένων των μαθηματικών, της φυσικής, της ηλεκτρολογίας και της μηχανολογίας και της επιστήμης των υπολογιστών.



Το Κέντρο Επιμόρφωσης και Διά Βίου Μάθησης (**ΚΕ. ΔΙ.ΒΙ.Μ.**) του Πανεπιστημίου Κρήτης εξασφαλίζει τον συντονισμό και τη διεπιστημονική συνεργασία στην ανάπτυξη προγραμμάτων επιμόρφωσης, συνεχιζόμενης εκπαίδευσης, κατάρτισης και εν γένει διά βίου μάθησης, υλοποιεί διάφορα προγράμματα με αντικείμενο τα θέματα και τις έννοιες της καινοτομίας, της επιχειρηματικότητας και της εφαρμογής αυτών.

ΣΥΝΔΕΣΗ ΜΕ ΤΗΝ ΚΟΙΝΩΝΙΑ

Το Πανεπιστήμιο Κρήτης συμμετέχει στο **Παρατηρητήριο Καινοτόμου Επιχειρηματικότητας** με σκοπό τη διασύνδεση των επιχειρήσεων με τα ερευνητικά και ακαδημαϊκά ιδρύματα, καθώς και την αποτύπωση του οικοσυστήματος καινοτομίας της Περιφέρειας Κρήτης.



Παρατηρητήριο
Καινοτόμου
Επιχειρηματικότητας
Περιφέρεια Κρήτης



ΦΥΤΩΡΙΟ
ΙΔΕΩΝ
IDEAS INCUBATOR
ΕΥΑΓΓΕΛΟΣ
ΓΡΗΓΟΡΟΥΔΗΣ

Το **"Φυτόριο Ιδεών"** αποτελεί δράση μέρος του έργου "Δράσεις ακαδημαϊκής καινοτομίας, στο πλαίσιο λειτουργίας του Παρατηρητηρίου Καινοτόμου Επιχειρηματικότητας της Περιφέρειας Κρήτης", που υλοποιείται με Προγραμματική Σύμβαση μεταξύ του Πανεπιστημίου Κρήτης, της Περιφέρειας Κρήτης και άλλων ακαδημαϊκών και ερευνητικών φορέων της Περιφέρειας Κρήτης. Στόχος της συνεργασίας αυτής είναι η ανάπτυξη πρωτότυπων προϊόντων ή υπηρεσιών, από ομάδες προπτυχιακών και μεταπτυχιακών φοιτητών ή άλλες ερευνητικές ομάδες με σκοπό την ανάπτυξη της κουλτούρας επιχειρηματικότητας εντός των Πανεπιστημίων προς όφελος της κοινωνίας.

Με αφορμή τη διοργάνωση των **Innodays** από την Περιφέρεια Κρήτης και την δυναμική υποστήριξη Πανεπιστημιακών Ιδρυμάτων, διεξάγεται ο διαγωνισμός "Μαραθώνιος Καινοτομίας Hackathon – Αρτέμης Σαϊτάκης", μεταξύ ομάδων ερευνητών και φοιτητών ελληνικών πανεπιστημίων.



Η Δομή Διασύνδεσης και Σταδιοδρομίας του Πανεπιστημίου Κρήτης (**ΔΟ.ΔΙ.ΣΤΑ**) είναι η υπηρεσία που συντονίζει και αναπτύσσει τις δραστηριότητες του Ιδρύματος που αφορούν στον επαγγελματικό προσανατολισμό και την επαγγελματική αποκατάσταση των φοιτητών του αποτελώντας παράλληλα πόλο σύνδεσης με την αγορά εργασίας, τους εξωτερικούς ιδιωτικούς φορείς της βιομηχανίας και της οικονομίας γενικότερα.

ΣΧΕΔΙΑΣΜΟΣ ΚΑΙ ΔΙΑΧΕΙΡΙΣΗ ΤΟΥ ΣΤΟΧΟΥ

Η **Μονάδα Καινοτομίας και Μεταφοράς Τεχνολογίας του Πανεπιστημίου Κρήτης – "Μήτις"** ιδρύθηκε για να υποστηρίξει την αξιοποίηση των ερευνητικών αποτελεσμάτων και της νέας γνώσης που αναπτύσσεται στο Πανεπιστήμιο Κρήτης. Σκοπός της Μονάδας είναι να i) ευαισθητοποιήσει την ερευνητική κοινότητα και να εκπαιδεύσει τους νέους ερευνητές σε θέματα αξιοποίησης της έρευνας,

ii) υποστηρίξει τις ερευνήτριες/τους ερευνητές του Πανεπιστημίου Κρήτης στη διαδικασία αξιοποίησης των ερευνητικών τους αποτελεσμάτων,

iii) υποστηρίξει τη δικτύωση των ερευνητ(ρι)ών στην εύρεση κατάλληλων εμπορικών εταιρών, με στόχο την αξιοποίηση της ερευνητικής εργασίας τους,

iv) υποστηρίξει την υποβολή ερευνητικών προτάσεων σε ευρωπαϊκές και διεθνείς προσκλήσεις,

v) ενημερώσει την ακαδημαϊκή κοινότητα του Πανεπιστημίου Κρήτης για ανταγωνιστικές χρηματοδοτήσεις για έρευνα, εκπαίδευση, καινοτομία και ανάπτυξη.

Οι στόχοι της **Μήτις** και των προσφερόμενων υπηρεσιών συνδέονται με τις πολιτικές που έχουν περιγραφεί στον Κανονισμό Λειτουργίας της Μονάδας Μεταφοράς Τεχνολογίας και Καινοτομίας και στον Εσωτερικό Κανονισμό Λειτουργίας του Πανεπιστημίου Κρήτης. Η Μονάδα Μεταφοράς Τεχνολογίας και Καινοτομίας διαρθρώνεται από τα παρακάτω τρία (3) διακριτά μεταξύ τους Γραφεία, προσφέροντας τις αντίστοιχες υπηρεσίες στην ακαδημαϊκή και ερευνητική κοινότητα του Ιδρύματος

i) Γραφείο Μεταφοράς Τεχνολογίας (Knowledge Transfer Office),

ii) Γραφείο Υποστήριξης Έρευνας (Research Support Office) και

iii) Γραφείο Νομικής Υποστήριξης (Legal Support Office).



Η υποστήριξη που προσφέρεται από τη Μονάδα προς την ακαδημαϊκή/ερευνητική κοινότητα του Πανεπιστημίου Κρήτης και στην περαιτέρω εμπορική αξιοποίηση των ερευνητικών/τεχνολογικών αποτελεσμάτων αποτυπώνεται στην παροχή υπηρεσιών σχετικά με θέματα διαχείρισης διανοητικής ιδιοκτησίας (π.χ. αιτήσεις διπλωμάτων ευρεσιτεχνίας), μεταφοράς τεχνολογίας και σύναψης συμφωνητικών παραχώρησης αδειών εκμετάλλευσης διανοητικής ιδιοκτησίας καθώς και στην υποστήριξη διαδικασιών ίδρυσης τεχνοβλαστών (14 ενεργές εταιρείες spin-offs από το Πανεπιστήμιο Κρήτης).

Η δημιουργία τεχνοβλαστών αποτελεί έναν από τους πιο σύγχρονους και αποτελεσματικούς τρόπους για την οικονομική αξιοποίηση και εκμετάλλευση των αποτελεσμάτων της έρευνας και διασύνδεσής της με την παραγωγική διαδικασία. Ο ερευνητικός προσανατολισμός του Πανεπιστημίου Κρήτης σε ένα ευρύ φάσμα επιστημονικών αντικειμένων, τροφοδοτεί, από την ίδρυσή του, την παραγωγή νέας γνώσης και τεχνολογικής καινοτομίας. Το Πανεπιστήμιο συμμετέχει σε **spin off εταιρείες** εμπορικής αξιοποίησης και εκμετάλλευσης των αποτελεσμάτων της επιστημονικής έρευνας από την ιατρική, τη βιολογία, την επιστήμη υλικών, την επιστήμη υπολογιστών. Ενδεικτικά, αναφέρουμε την **εφαρμογή εμφυτεύματος κατά του καρκίνου**, τις νέες **μεθόδους κβαντικής βιομετρίας**, την **ανάπτυξη νέων βιομορίων για τη θεραπεία νευροφλεγμονωδών και νευροεκφυλιστικών νόσων**.

Δίνοντας ιδιαίτερη έμφαση στην εξοικονόμηση ενεργειακών πόρων, ψηφιακών υποδομών και πράσινων λύσεων το Πανεπιστήμιο Κρήτης μέσω της Μονάδας Ψηφιακής Διακυβέρνησης δημιούργησε και λειτουργεί το Κέντρο Δεδομένων, Επιστημονικών Υπολογισμών και Ευφυούς Εξειδίκευσης με την ονομασία **"Κνωσός"**, το οποίο εξασφαλίζει την εξοικονόμηση ενεργειακών πόρων και ψηφιακού μετασχηματισμού με σεβασμό στο περιβάλλον.



EPEYNA

Το έργο **Transcare** μελετά τη βελτίωση της πρόσβασης των τρανς ατόμων στις υπηρεσίες υγείας με τη διαμόρφωση ενός καλύτερα ενημερωμένου ιατρικού περιβάλλοντος. Αποσκοπεί στην ευαισθητοποίηση υγειονομικού προσωπικού και των παρόχων υγείας, καθώς και στην ανάπτυξη των ικανοτήτων τους, προκειμένου να καταπολεμηθούν διακρίσεις, δημιουργώντας ένα κλίμα αποδοχής και εμπιστοσύνης προς όλες, όλους και όλα ανεξάρτητα από την ταυτότητα ή/και την έκφραση φύλου.



Το έργο **CARE** είναι μια συνεργασία μεταξύ ιδρυμάτων της Ευρωπαϊκής Ένωσης και της Παλαιστίνης για την υποστήριξη των δικαιωμάτων των παιδιών προσχολικής ηλικίας. Το έργο αυτό καλλιεργεί τις συνθήκες σε επίπεδο κρατών, εκπαιδευτικών δομών και οικογένειας για την πρόσβαση των παιδιών σε δομές μη υποχρεωτικής εκπαίδευσης.



Για την καλλιέργεια των δεξιοτήτων φοιτητών αλλοδαπών φοιτητών και φοιτητών από τρίτες χώρες υλοποιείται το έργο **E-Stories**. Πρόκειται για μια διακρατική συνεργασία με σκοπό την ενίσχυση των γλωσσικών δεξιοτήτων, της αφηγηματικής ικανότητάς τους, της ψηφιακής προσαρμογής και διαπολιτισμικής επαγγελματικής επάρκειας των φοιτητών.

Η συμπεριφορά και η αντιμετώπιση των κοινωνικών και οικονομικών ανισοτήτων στην Ελλάδα ως αποτέλεσμα των μεταναστευτικών ροών μελετάται μέσα από έργο **Managing Migration in Greece**. Στόχος του έργου είναι η κατασκευή ενός πιλοτικού μοντέλου πρόβλεψης start-up για τις μεταναστευτικές ροές και η ανάπτυξη σεναρίων πολιτικής για την ελληνική μεταναστευτική πολιτική.



Στο Τμήμα Πολιτικής Επιστήμης του Πανεπιστημίου Κρήτης λειτουργεί το **"Κέντρο Ανθρωπίνων Δικαιωμάτων"** με κύριο στόχο, μεταξύ άλλων, τη μελέτη και την έρευνα πεδίου σχετικά με το πολυδιάστατο ζήτημα των ανθρωπίνων δικαιωμάτων και των δικαιωμάτων μειονοτήτων και εθνοπολιτιστικά διαφορετικών ομάδων.

BLACK BOX ORTHOGRAPHIC LEARNING

Το ερευνητικό πρόγραμμα Unpacking the **"Black Box"** of Orthographic Learning Identifying the Foundational Skills Underlying Efficient Reading for English and Greek-speaking Children (LEXIS) διερευνά πώς τα παιδιά μαθαίνουν να αναγνωρίζουν λέξεις με ευχέρεια, μέσα από την ορθογραφική μάθηση. Το έργο **ARISE** στοχεύει να ενισχύσει τις δεξιότητες των εκπαιδευτικών σε θέματα ανθρωπίνων δικαιωμάτων.

ΕΚΠΑΙΔΕΥΣΗ



Στο πλαίσιο των προπτυχιακών σπουδών του τμήματος της Κοινωνιολογίας του Πανεπιστημίου, διδάσκονται σύγχρονα μαθήματα με αντικείμενο τους **Κοινωνικούς Μετασχηματισμούς, τις Ανισότητες και τα Δικαιώματα**. Παράλληλα, στα μεταπτυχιακά προγράμματα σπουδών περιλαμβάνονται μαθήματα σχετικά με τις **Κοινωνικές Ανισότητες και τον Κοινωνικό Αποκλεισμό**. Ενδεικτικά αναφέρουμε το Μάθημα "Εγκληματολογία", που δίνει έμφαση στα ανθρώπινα δικαιώματα και τις ευάλωτες κοινωνικές ομάδες και το σεμινάριο **"Ζητήματα Σωφρονιστικής Ψυχολογίας"**, το οποίο εστιάζει στην ευάλωτη ομάδα των κρατουμένων, σε θέματα κοινωνικού αποκλεισμού και κοινωνικής επανένταξης.

Μια από τις προτεραιότητες του Πανεπιστημίου Κρήτης είναι η προώθηση μιας ολοκληρωμένης προσέγγισης στην εκπαίδευση, τοποθετώντας την ΚοινωνικοΣυναισθηματική Μάθηση των φοιτητ(ρι)ών σε ισότιμη βάση με τη νακαδημαϊκή γνώση και τις δεξιότητες. Μέσω της συμμετοχής του στο πρόγραμμα **Multimodal Approach for Social-emotional learning in HEI** το Πανεπιστήμιο σκοπεύει να διασφαλίσει την ίση πρόσβαση για μειονεκτούσες ομάδες, όπως οι φοιτητές/φοιτήτριες με μαθησιακές δυσκολίες.



Προκειμένου να διασφαλιστεί η ισότιμη πρόσβαση φοιτητ(ρι)ών με αναπηρία και ειδικές εκπαιδευτικές ανάγκες στις ακαδημαϊκές σπουδές, το Πανεπιστήμιο Κρήτης αξιοποιεί όλα τα διαθέσιμα μέσα (π.χ. πρόσβαση στο εκπαιδευτικό υλικό μέσω **χρήσης ειδικού εξοπλισμού**), ώστε οι φοιτητές/φοιτήτριες με αναπηρία να μπορούν να ανταπεξέλθουν με τον καλύτερο τρόπο στις απαιτήσεις των σπουδών τους.

ΣΥΝΔΕΣΗ ΜΕ ΤΗΝ ΚΟΙΝΩΝΙΑ

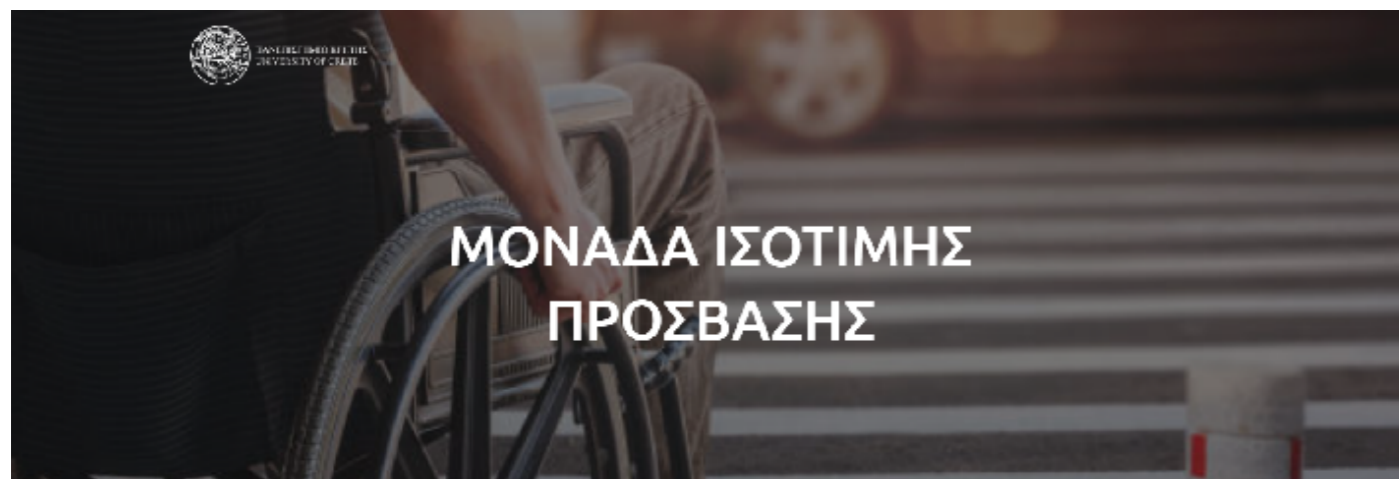
Το Τμήμα Ψυχολογίας θεωρεί υψηλής σημασίας την υποστήριξη της τοπικής κοινωνίας στον τομέα της ψυχικής υγείας με τη **συνεργασία** σχετικών φορέων. Στο πλαίσιο αυτό έχει συνάψει συνεργασίες με το παιδικό χωριό SOS Ηρακλείου, με τον Παγκρήτιο Σύλλογο Γονέων & Φίλων Παιδιών με Νεοπλασία "Ηλιαχτίδα", με τον ΟΚΑΝΑ. Με την ίδρυση του πρώτου "Κέντρου για τα Δικαιώματα του Παιδιού" στην Κρήτη σε συνεργασία με τη **UNICEF** καλλιεργεί την κοινωνική προστασία των παιδιών μέσα από την έρευνα, τη συλλογή δεδομένων, την ενίσχυση της γνώσης, την τεκμηρίωση και προώθηση των δικαιωμάτων των παιδιών. Προωθεί επίσης τα δικαιώματα του παιδιού στην κοινωνία μέσα από ημερίδες, συνέδρια, δημόσιες εκδηλώσεις και εκστρατείες ευαισθητοποίησης.



Το **Εργαστήριο Κοινωνικής Ανάλυσης και Εφαρμοσμένης Κοινωνικής Έρευνας** του Τμήματος Κοινωνιολογίας συμμετέχει ως εταίρος στο **Περιφερειακό Παρατηρητήριο Κοινωνικής Ένταξης της Περιφέρειας Κρήτης**. Στόχο έχει τη βελτίωση των συνθηκών διαβίωσης των κατοίκων της Κρήτης μέσα από γεωγραφικά εστιασμένες παρεμβάσεις. Το **Εργαστήριο Μελετών για το Κοινωνικό Φύλο** (Εργαστήριο Φύλου) στο πλαίσιο των δράσεων του συμβάλλει στην ευαισθητοποίηση της τοπικής και ευρύτερης κοινωνίας. Το Παιδαγωγικό Τμήμα Δημοτικής Εκπαίδευσης του Πανεπιστημίου Κρήτης χτίζει γέφυρες συνεργασίας με τα ελληνικά **μειονοτικά σχολεία της Ίμβρου** στο πλαίσιο μνημονίου συνεργασίας αναδεικνύοντας την ιστορία και τον πολιτισμό των δύο νησιών.



ΣΧΕΔΙΑΣΜΟΣ ΚΑΙ ΔΙΑΧΕΙΡΙΣΗ ΤΟΥ ΣΤΟΧΟΥ



Το Πανεπιστήμιο Κρήτης έχει προχωρήσει στη σύσταση **Μονάδας Ισότιμης Πρόσβασης** για την εξυπηρέτηση των ατόμων με αναπηρία και των ατόμων με ειδικές εκπαιδευτικές ανάγκες. Σκοπός είναι η συμμετοχή των μελών αυτών στις εκπαιδευτικές, ερευνητικές και διοικητικές δραστηριότητες που Ιδρύματος. Αναγνωρίζοντας τη σπουδαιότητα του εθελοντισμού, το Κέντρο Ψυχολογικής και Συμβουλευτικής Υποστήριξης (**ΚΕ.ΨΥ.ΣΥ**) δημιουργεί ομάδες φοιτητριών που έχουν διάθεση να **προσφέρουν τη βοήθειά** τους στη φοιτητική κοινότητα και σε ανθρώπους που την έχουν ανάγκη.

Το Κέντρο Ψυχολογικής και Συμβουλευτικής Υποστήριξης (**ΚΕ.ΨΥ.ΣΥ**) παρέχει υπηρεσίες ψυχολογικής και συμβουλευτικής υποστήριξης και πρόληψης προβλημάτων ψυχικής υγείας στα μέλη της πανεπιστημιακής κοινότητας. Επίσης παρέχει **πληροφορίες** και υποστηρίζει όσους έγιναν αποδέκτες ή μάρτυρες παρενοχλητικής συμπεριφοράς λόγω φυλής, χρώματος, καταγωγής, θρησκευτικών ή άλλων πεποιθήσεων, αναπηρίας, οικογενειακής ή κοινωνικής κατάστασης.



Στο Πανεπιστήμιο Κρήτης λειτουργεί **Γραφείο Φοιτητικής Μέριμνας** το οποίο συντονίζει τα θέματα σίτισης, στέγασης, στεγαστικών επιδομάτων, αστικών μετακινήσεων, υγειονομικής περίθαλψης, υποτροφίες, έκδοσης ακαδημαϊκής ταυτότητας. Η **βιβλιοθήκη** είναι προσβάσιμη και έχει τη δυνατότητα να εξυπηρετεί άτομα με αναπηρία και άτομα με ειδικές εκπαιδευτικές ανάγκες.



ΕΡΕΥΝΑ

Το έργο **Enforce** είναι μια ευρωπαϊκή πρωτοβουλία χρηματοδοτούμενη από το πρόγραμμα Horizon Europe που στηρίζει την Ευρωπαϊκή πράσινη συμφωνία. Σκοπός είναι να εφαρμοστεί η περιβαλλοντική νομοθεσία, σε συνεργασία με τις περιφερειακές και τοπικές διοικήσεις καθώς και τους ίδιους τους πολίτες, κάνοντας χρήση της ψηφιακής τεχνολογίας. Η συνεργασία μεταξύ 18 εταιριών και του Μουσείου Φυσικής Ιστορίας - Τμήματος Ψυχολογίας του Πανεπιστημίου Κρήτης στο πλαίσιο του προγράμματος **RESILIAGE** (HORIZON EUROPE) εστιάζει στην παραγωγή εργαλείων για την ορθότερη διαχείριση των κρίσεων και φυσικών καταστροφών. Στόχος είναι η αύξηση της ψυχικής ανθεκτικότητας των τοπικών κοινωνιών.



Την ανάπτυξη "Πράσινων" υποδομών και υποστηρικτικών αειφόρων μεθόδων καλλιέργειας ελαιώνων που περιβάλλονται από περιοχές Natura 2000 προωθεί το έργο **Life IGIC**. Κύριος στόχος του έργου είναι η διατήρηση της βιοποικιλότητας και των προστατευόμενων περιοχών σε συνδυασμό με την αγροτική παραγωγή. Το έργο **RESIN GREEN** στοχεύει στην ανάπτυξη οικολογικών υλικών για τη βιομηχανία μαγειριών. Σκοπός είναι να μειωθεί η χρήση τοξικών διαλυτών με νέους φιλικότερους προς το περιβάλλον όπως είναι το νερό.

Οι **ανασκαφές** του Τμήματος Ιστορίας και Αρχαιολογίας καλύπτουν όλο το φάσμα της ελληνικής προϊστορίας και των ιστορικών χρόνων και είναι αναπόσπαστο στοιχείο της ερευνητικής και διδακτικής δραστηριότητας του Τμήματος.

Ενδεικτικά αναφέρεται η ανασκαφή στην **Ελεύθερνα**, στο **Νησί της Γαύδου** που ανασκάπτεται από το 1992, στην **Λέσβο**, στην **Ντία**, στη **Θηρασιά**. Το Πανεπιστήμιο Κρήτης με το εκτεταμένο ανασκαφικό έργο αποδίδει στο ευρύ κοινό σημαντικούς αρχαιολογικούς χώρους, συμβάλει στην ανάδειξη της πολιτιστικής κληρονομιάς και δημιουργεί προϋποθέσεις τουριστικής ανάπτυξης.



Το Εργαστήριο Κοινωνικής Ανάλυσης και Εφαρμοσμένης Κοινωνικής Έρευνας (**EKA/EKE**) του Τμήματος Κοινωνιολογίας του Πανεπιστημίου Κρήτης και το **Παρατηρητήριο Κοινωνικής Ένταξης** της Περιφέρειας Κρήτης ερευνούν την ανθεκτικότητα και βιωσιμότητα των ομάδων που βρίσκονται σε συνθήκες κοινωνικής αποστέρησης. Οι μελέτες ανθεκτικότητας, μετεξέλιξης των τοπικών κοινοτήτων καθώς και οι αλληλεπιδράσεις τους με κοινωνικές και περιβαλλοντικές παραμέτρους και κοινωνικούς προσδιοριστές (social determinants) είναι στοιχεία που βοηθούν στη βιώσιμη μετεξέλιξη και προσαρμογή των κοινοτήτων σε μεταβαλλόμενες συνθήκες.



Στο ίδιο πλαίσιο, το Πανεπιστήμιο Κρήτης σε συνεργασία με την Περιφέρεια Κρήτης έχει συστήσει τον **Περιφερειακό Μηχανισμό Διάγνωσης των Αναγκών της Αγοράς Εργασίας** με στόχο την αποτύπωση της κατάστασης και της εξέλιξης της αγοράς εργασίας, τον εντοπισμό των αδυναμιών και των παθογενειών της αγοράς και τη διαμόρφωση προτάσεων και παρεμβάσεων ιδιαίτερα στην κατεύθυνση της κατάρτισης.

Το **Εργαστήριο Κλινικής Ιολογίας** και το **Εργαστήριο Κλινικής Μικροβιολογίας και Μικροβιακής Παθογένεσης της Ιατρικής Σχολής** σε συνεργασία με τον Εθνικό Οργανισμό Δημόσιας Υγείας επιτηρούν τη διάδοση επιδημιών σε τοπικό και εθνικό επίπεδο και εισηγούνται δράσεις για τον περιορισμό των επιδημιών και των επιπτώσεων στην ανθρώπινη υγεία.

ΕΚΠΑΙΔΕΥΣΗ



Περισσότερα από το 60% των προσφερόμενων προγραμμάτων μεταπτυχιακών σπουδών υπηρετούν τον παρόντα στόχο για τις βιώσιμες πόλεις και κοινότητες. Αυτό φαίνεται και από τις σχετικές ετικέτες ΣΒΑ που αντιστοιχούν σε κάθε πρόγραμμα. Τα μεταπτυχιακά προγράμματα Αρχαίος Μεσογειακός Κόσμος-Ιστορία και Αρχαιολογία και Βυζαντινές και Μεσαιωνικές Σπουδές συνδέονται άμεσα με την ανάδειξη της πολιτιστικής κληρονομιάς. Τα μεταπτυχιακά προγράμματα Περιβαλλοντική Βιολογία, Μοριακή & Εφαρμοσμένη Βιολογία Φυτών-Πράσινη Βιοτεχνολογία, Επιστήμες και Μηχανική Περιβάλλοντος προάγουν τις πολιτικές προστασίας του περιβάλλοντος. Προσφέρονται επίσης μαθήματα όπως βιώσιμη ανάπτυξη και οικονομία, οικονομική ανάπτυξη, καινοτομία, περιβάλλον και πολιτική.

Στην έκθεση του Μουσείου Φυσικής Ιστορίας Κρήτης λειτουργεί από το 2008 σεισμικός προσομοιωτής στον οποίο υλοποιείται σχετικό εκπαιδευτικό πρόγραμμα στα ελληνικά και αγγλικά για όλους τους επισκέπτες και τα σχολεία με θέμα την ενημέρωση και προστασία απέναντι στο σεισμικό κίνδυνο και τα τσουνάμι. Σε όλα τα σχολεία της Κρήτης προσφέρεται κινητή μουσειοσκευή με θέμα την προστασία και αντιμετώπιση του σεισμικού και ηφαιστειακού κινδύνου και τσουνάμι που δημιουργήθηκε μέσω του έργου RACCE. Η ιστοσελίδα του έργου παρέχει άφθονο ενημερωτικό και εκπαιδευτικό υλικό σε 5 γλώσσες για τους ίδιους κινδύνους. Μέσω του έργου EVANDE του Μουσείου Φυσικής Ιστορίας Κρήτης δημιουργήθηκε διαδικτυακή πλατφόρμα εξ αποστάσεως εκπαίδευσης και ενημέρωσης για το σεισμικό κίνδυνο, τις πλημμύρες, κα τις δασικές πυρκαγιές σε 5 γλώσσες που απευθύνεται σε ενήλικες και λειτουργεί δωρεάν στην πλατφόρμα coursevo.

ΣΥΝΔΕΣΗ ΜΕ ΤΗΝ ΚΟΙΝΩΝΙΑ

Το Πανεπιστήμιο Κρήτης υποστηρίζει την βιωσιμότητα των πόλεων και διαχέει στην τοπική και ευρύτερη κοινωνία τα αποτελέσματα των μελετών και εκπαιδευτικών δράσεών του. Οι πολίτες μπορούν να επισκεφτούν τα εκθέματα των μουσείων και αρχαιολογικών χώρων όπως του Μουσείου Φυσικής Ιστορίας, του Μουσείου Αρχαίας Ελεύθερας, τον Αρχαιολογικό χώρο που το περιβάλλει, το Μουσείο Ιατρικής, το Μουσείο Εκπαίδευσης, τη συλλογή Αρβελέρ.

Το Γεωπάρκο Ψηλορείτη και το Γεωπάρκο Σητείας ανήκουν στο Παγκόσμιο δίκτυο Γεωπάρκων UNESCO και υποστηρίζονται σε επίπεδο φυσικής και πολιτιστικής κληρονομιάς από το Μουσείο Φυσικής Ιστορίας. Η πρόσβαση για το κοινό και τη φοιτητική κοινότητα είναι ελεύθερη και οι εκπαιδευτικές δράσεις που οργανώνονται είναι ανοικτές για το ευρύ κοινό. Η αναστήλωση του παλαιού διατηρητέου βιομηχανικού κτηρίου (Παλιό Εργοστάσιο Παραγωγής Ηλεκτρικού Ρεύματος) κατασκευασμένου το 1920 (brownfield building) με επιβλαβή για τον άνθρωπο χημικά υλικά και η ενσωμάτωσή του στον αστικό ιστό υποστηρίζει τη βιωσιμότητα των πόλεων και τη μελλοντική λειτουργία τους. Το κτίριο φιλοξενεί τις συλλογές και εκπαιδευτικές δράσεις του Μουσείου Φυσικής Ιστορίας.

Η πρωτοβουλία δημιουργίας του Μεσογειακού Κέντρου Ικανοτήτων Αγροδιατροφής (MACC) προάγει τη μεταφορά τεχνολογίας μεταξύ επιχειρήσεων, πανεπιστημίων και αγοράς. Προάγει επίσης την εισαγωγή και χρήση καινοτόμων τεχνολογιών για την επίλυση προβλημάτων των επιχειρήσεων της αγροδιατροφής με καινοτόμα προϊόντα και υπηρεσίες. Σκοπός είναι μείωση των περιβαλλοντικών επιπτώσεων, η αποτελεσματική απόδοση των διαθέσιμων πόρων και η ανάπτυξη βιώσιμων πόλεων. Η σύνθεση των μελών του MACC συγκροτείται από φορείς του ερευνητικού και ακαδημαϊκού χώρου, του ευρύτερου δημόσιου τομέα, αλλά και από εταιρείες που δραστηριοποιούνται σε όλο το φάσμα του επιχειρείν, καλύπτοντας όλες τις παραγωγικές περιοχές της χώρας.

ΣΧΕΔΙΑΣΜΟΣ ΚΑΙ ΔΙΑΧΕΙΡΙΣΗ ΤΟΥ ΣΤΟΧΟΥ

Προτεραιότητα για το Πανεπιστήμιο Κρήτης θεωρείται η βιώσιμη λειτουργία του ενισχύοντας τις μετακινήσεις των φοιτητών με δημόσια συγκοινωνία, τη διαμονή τους σε φοιτητικές εστίες των Πανεπιστημιοπόλεων Γάλλου και Βουτών την πρόσβαση των φοιτητών με αναπηρία στις υποδομές καθώς και τη χρήση των υπηρεσιών της βιβλιοθήκης από φοιτητές με αναπηρία.



Ο Βοτανικός κήπος στην Πανεπιστημιούπολη του Γάλλου, αποτελεί ένα χώρο διαρκούς έρευνας, εκπαίδευσης και αναψυχής προσβάσιμος σε όλους. Ομοίως τα Μουσεία του Πανεπιστημίου Κρήτης και η Βιβλιοθήκη επιτρέπουν την είσοδο σε φοιτητές, προσωπικό και ευρύ κοινό για να γνωρίσουν τα μοναδικά εκθέματα που φιλοξενούν.



Το Πανεπιστήμιο Κρήτης φροντίζει για τη σωστή διαχείριση και απομάκρυνση των επικίνδυνων χημικών αποβλήτων από τα εργαστήρια των σχολών του. Τα απόβλητα συλλέγονται με ασφαλείς διαδικασίες διαχωρίζονται ανάλογα με το είδος τους και απομακρύνονται από διαπιστευμένες με ISO συνεργαζόμενες εταιρείες.

Επίσης το Πανεπιστήμιο Κρήτης καταγράφει και μελετά την ποιότητα του αέρα μέσα από περιβαλλοντικές μετρήσεις που γίνονται στο πλαίσιο του έργου PANACEA καθώς και μέσω του Σχεδίου παρακολούθησης της ατμοσφαιρικής ρύπανσης στη Περιφέρεια Κρήτης (ΣΧΕΔΙΑ), υποστηρίζοντας την περιφέρεια Κρήτης και τον δήμο Ηρακλείου για τη διατήρηση καθαρής ατμόσφαιρας στην πόλη.



Σε τοπικό επίπεδο, το Μουσείο Φυσικής Ιστορίας Κρήτης συμμετέχει μαζί με τοπικούς φορείς στην εφαρμογή και παρακολούθηση του Σχεδίου Δράσης της Νήσου Χρυσής για την αποτελεσματική προστασία και διαχείριση σημαντικών οικοτόπων της Κρήτης.

Μέσω της πράξης ΔΙΚΤΥΝΝΑ επιτεύχθηκε:

- η ενεργειακή αναβάθμιση (θερμοπροσόψεις, κουφώματα, μονώσεις κλπ) του κτηρίου "Φοιτητικό Κέντρο" από Δ σε Β+, του κτηρίου του Τμήματος Επιστήμης Υπολογιστών από Γ σε Β+, του κτηρίου Β' του συγκροτήματος λευκών κτιρίων της Κνωσού από Ε σε Α+,
- η προμήθεια/εγκατάσταση μετρητικών διατάξεων ηλεκτρικής ενέργειας στο κτήριο του Φοιτητικού Κέντρου, στο κτήριο του Τμήματος Επιστήμης Υπολογιστών στην Πανεπιστημιούπολη των Βουτών, καθώς και στο κτήριο Β' των Λευκών κτιρίων των εγκαταστάσεων της Κνωσού,
- η προμήθεια και εγκατάσταση δύο φωτοβολταϊκών συστημάτων ισχύος 300 και 200 KWp. Το πρώτο συνδέεται (με virtual net metering) στον μετρητή ενέργειας του campus του Πανεπιστημίου Κρήτης στη λεωφόρο Κνωσού, ενώ το δεύτερο συνδέεται (με net metering) στις εγκαταστάσεις της Πανεπιστημιούπολης Βουτών,
- η προμήθεια ενός ηλεκτρικού επιβατικού αυτοκινήτου και ενός μικρού πολυμορφικού ηλεκτρικού λεωφορείου (miniBus/miniVan) και
- η προμήθεια λογισμικού και υπηρεσιών ανάπτυξης λογισμικού ενεργειακής παρακολούθησης (με δικαιούχο την ΕΔΕΤ Α.Ε.).



ΕΡΕΥΝΑ

Το Πανεπιστήμιο Κρήτης ως μέλος του Ελληνικού Δικτύου Παρατηρητηρίων **LTER-Greece** και του Ευρωπαϊκού δικτύου **ELTER** επικεντρώνεται σε θέματα αντιμετώπισης των προκλήσεων της κλιματικής αλλαγής, της απώλειας της βιοποικιλότητας, της ρύπανσης, των φυσικών καταστροφών και της μη βιώσιμης διαχείρισης των εδαφικών και υδάτινων πόρων. Μέσω του ευρωπαϊκού δικτύου **ACTRIS** μελετάται η δυναμική της σύστασης της ατμόσφαιρας για τη συγκέντρωση πληροφοριών ανάπτυξης βιώσιμων λύσεων προς όφελος της κοινωνίας. Στο δίκτυο ACTRIS μετέχουν 22 χώρες και περισσότεροι από 100 οργανισμοί.



Επίσης το Πανεπιστήμιο Κρήτης συμμετέχει στη διεπιστημονική κοινοπραξία **Climpact** μαζί με 28 μέλη από την ακαδημαϊκή και ερευνητική κοινότητα από την Ελλάδα και την Κύπρο για την αντιμετώπιση έντονων φυσικών φαινομένων και ανθρωπογενών καταστροφών.

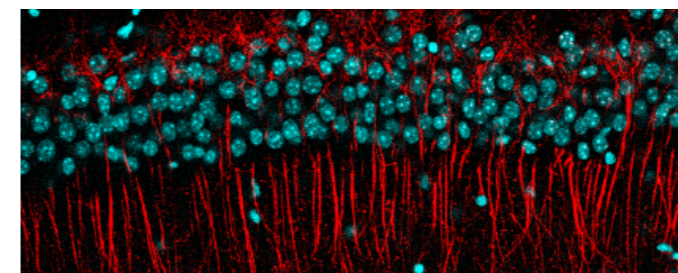
Το ατμοσφαιρικό παρατηρητήριο στο **Φινοκαλιά** είναι μέλος της πανευρωπαϊκής ερευνητικής υποδομής για τα αέρια του θερμοκηπίου **ICOS** (Integrated Carbon Observation System), καταγράφοντας τα επίπεδα των αερίων του θερμοκηπίου στη περιοχή μας από το 2002 και χρησιμοποιώντας τις μετρήσεις αυτές για την κατανόηση της κλιματικής αλλαγής στη περιοχή της ανατολικής Μεσογείου. Η χρονοσειρά αυτή είναι μοναδική σε μέγεθος στην ανατολική Μεσόγειο και είναι διαθέσιμη στην επιστημονική κοινότητα για περαιτέρω ανάλυση.

Το Ευρωπαϊκό πρόγραμμα **EDU4CLIMATE** στο οποίο συμμετέχει το Πανεπιστήμιο Κρήτης με το Εργαστήριο Περιβαλλοντικών Χημικών Διεργασιών (**ECPL**) και τον κόμβο στο Φινοκαλιά είναι ένα ευρωπαϊκό δίκτυο ιδρυμάτων τριτοβάθμιας εκπαίδευσης για τις επιστήμες του κλίματος και της ατμόσφαιρας. Στοχεύει να δημιουργήσει νέες ερευνητικές υποδομές με σκοπό την απαλλαγή από τον άνθρακα και την ανάπτυξη ατμοσφαιρικών μοντέλων πρόβλεψης και να αναπτύξει, για τα οικοσυστήματα στην Κρήτη και στην Κύπρο, καινοτόμα περιβαλλοντικά προϊόντα και υπηρεσίες για την αντιμετώπιση των κλιματικών προκλήσεων. Σημείο αναφοράς των παραπάνω έργων είναι το Ατμοσφαιρικό Παρατηρητήριο Φινοκαλιά το οποίο διαχειρίζεται το Εργαστήριο Περιβαλλοντικών Χημικών Διεργασιών (**ECPL**) του Τμήματος Χημείας του Πανεπιστημίου Κρήτης από το 1993.



Με τη βελτίωση των εκτιμήσεων των εκπομπών και τις απορροφήσεις των πιο σημαντικών αερίων θερμοκηπίου (CO₂, CH₄, N₂O και six F-gases), καθώς και του μαύρου άνθρακα, ασχολείται το έργο **EYE-CLIMA**. Με την πρόληψη των επιβλαβών επιδράσεων της κλιματικής αλλαγής στην υγεία εξετάζεται στο έργο **trigger**. Πρόκειται για μια διεπιστημονική πρωτοβουλία 22 εταιρών από 15 χώρες με σκοπό τη δημιουργία μίας διεθνούς κλιματικής υπηρεσίας για την προστασία της παγκόσμιας υγείας, λαμβάνοντας υπόψη τις απαιτήσεις του **Copernicus**. Στο πλαίσιο του έργου "**Ψηλά Βουνά, Ρηγά Νερά**", μελετώνται περιοχές υψηλής περιβαλλοντικής ετερογένειας με έντονη την επίδραση της κλιματικής αλλαγής και οι δυνατότητες προσαρμογής στις περιβαλλοντικές μεταβολές οργανισμών όπως η κρητική σαύρα και η πορφύρα.

ΕΚΠΑΙΔΕΥΣΗ



Οι φοιτητές του Πανεπιστημίου Κρήτης έχουν την ευκαιρία να φοιτήσουν σε Μεταπτυχιακά Προγράμματα Σπουδών όπως **Βιοηθική, Περιβαλλοντική Βιολογία, Μοριακή & Εφαρμοσμένη Βιολογία Φυτών-Πράσινη Βιοτεχνολογία, Επιστήμες και Μηχανική Περιβάλλοντος (ΕΜΠ)** ή να επιλέξουν μαθήματα για την κλιματική αλλαγή.

EDU4clima
διδασκαλία της κλιματικής αλλαγής



Το πρόγραμμα **ERASMUS PLUS Teacher's Academy CLIMADEMY** έχει ως σκοπό να δικτυώσει και να επιμορφώσει τους καθηγητές για την διδασκαλία της κλιματικής αλλαγής στα σχολεία της δευτεροβάθμιας εκπαίδευσης. Για το σκοπό αυτό δημιουργήθηκε διαδικτυακή πλατφόρμα **Claudi Platform**. Το έργο συντονίζεται από το Πανεπιστήμιο Κρήτης και πραγματοποιεί επιμορφωτικά εργαστήρια σε θέματα κλιματικής αλλαγής σε όλες τις συμμετέχουσες χώρες καθώς και στον Κόμβο έρευνας και διάχυσης στο Φινοκαλιά.



Το έργο **EDU4clima** έχει ως αντικείμενο να προάγει τη διδασκαλία της κλιματικής αλλαγής μέσω σύγχρονων εκπαιδευτικών πρακτικών. Το έργο απευθύνεται κυρίως σε μαθητές γυμνασίου και λυκείου. Μέλη της Πανεπιστημιακής Κοινότητας καθώς και η κοινωνία των πολιτών, μέσω αυτού του προγράμματος, αποκτούν νέες δεξιότητες για να προσεγγίζουν την κλιματική αλλαγή.

ΣΥΝΔΕΣΗ ΜΕ ΤΗΝ ΚΟΙΝΩΝΙΑ



Το Εργαστήριο Περιβαλλοντικών Χημικών Διεργασιών, του Τμήματος Χημείας δημιουργεί δράσεις για τη μελέτη και προστασία του φυσικού περιβάλλοντος. Σημείο αναφοράς είναι ο σταθμός περιβαλλοντικών μετρήσεων στο Φινοκαλιά Λασιθίου. Οι επισκέπτες έχουν τη δυνατότητα να ξεναγηθούν στις εγκαταστάσεις του σταθμού, να συζητήσουν με τους ερευνητές για την αέρια ρύπανση ή την κλιματική αλλαγή. Μια από αυτές τις δράσεις είναι η "**εξάσθ, εσύ μονάχος σου θα σώσεις τον κόσμο**" καθώς και η "**Μαθαίνοντας και διδάσκοντας για την κλιματική αλλαγή**". Στο πλαίσιο εκδηλώσεων του Εθνικού Δικτύου CLIMPACT στην Κρήτη, μέσα από ένα διήμερο διάδρασης με την κοινωνία συζητήθηκαν οι επιπτώσεις της κλιματικής αλλαγής στη γεωργία.



Επίσης οι μαθητές γίνονται "**Πρεσβευτές για το Κλίμα**" μετά την παρακολούθηση εκπαιδευτικών προγραμμάτων που οργανώνονται στο πλαίσιο του προγράμματος EDU4clima. Μετά τις μουσειοβαλίτσες του Μουσείου Φυσικής Ιστορίας εκπαιδευτικοί και μαθητές έχουν την ευκαιρία να διδαχθούν για το θέμα "**Κλιματική Αλλαγή και Μεσογειακά Γεωπάρκα**".

ΣΧΕΔΙΑΣΜΟΣ ΚΑΙ ΔΙΑΧΕΙΡΙΣΗ ΤΟΥ ΣΤΟΧΟΥ



Το πανεπιστήμιο Κρήτης παρακολουθεί την ποσότητα χαμηλών εκπομπών άνθρακα που χρησιμοποιείται μέσω του συστήματος **Fronius**, το οποίο καταγράφει συνεχώς τα δεδομένα που συλλέγονται από την λειτουργία των φωτοβολταϊκών σταθμών. Για τη βελτίωση του περιβαλλοντικού αποτυπώματος λειτουργούν και στις δύο πανεπιστημιούπολεις **σταθμοί φόρτισης ηλεκτρικών αυτοκινήτων**.



Η κλιματική αλλαγή αποτελεί ένα σύνθετο, διεπιστημονικό ζήτημα, που σχετίζεται με ποικίλες επιστημονικές πτυχές και κοινωνικά ζητήματα. Το πρόγραμμα **STEM-ID** στοχεύει στη μελέτη της επαγγελματικής ανάπτυξης εκπαιδευτικών πρωτοβάθμιας και δευτεροβάθμιας εκπαίδευσης για την ενσωμάτωση διεπιστημονικών προσεγγίσεων για την κλιματική αλλαγή μέσα από τη διδασκαλία.



ΕΡΕΥΝΑ

Στο τμήμα Βιολογίας του Πανεπιστημίου Κρήτης λειτουργεί Εργαστήριο Θαλάσσιας Οικολογίας (**Marine Ecology Lab-MEL**). Η αποστολή του είναι η μελέτη των θαλάσσιων οικοσυστημάτων και των μηχανισμών που εμπλέκονται στη διατήρηση και την αλλαγή της βιοποικιλότητάς τους. Τα αποτελέσματα της ερευνητικής δραστηριότητάς του διατίθενται στην επιστημονική κοινότητα, σε προπτυχιακούς και μεταπτυχιακούς φοιτητές και στο ευρύ κοινό.

Το MEL συμμετέχει σε ερευνητικά προγράμματα και ακαδημαϊκές πρωτοβουλίες για διάφορες πτυχές της θαλάσσιας οικολογίας και της βιολογικής ωκεανογραφίας κυρίως στη Μεσόγειο, καλύπτοντας τόσο τη βασική όσο και την εφαρμοσμένη έρευνα. Στο πλαίσιο αυτής της ερευνητικής δραστηριότητας, το προσωπικό του MEL συνεργάζεται στενά με μεγάλο αριθμό επιστημόνων από διαφορετικά ινστιτούτα, χώρες και κλάδους, συμμετέχοντας σε διεθνή δίκτυα, ομάδες εργασίας διεθνών οργανισμών και ad hoc επιστημονικές πρωτοβουλίες.



Το Πρόγραμμα **LIFE MareNatura** στοχεύει στη μείωση των απειλών που επηρεάζουν εννέα από τα πιο ευάλωτα είδη προτεραιότητας της ΕΕ, όπως η μεσογειακή φώκια, η χελώνα καρέτα, ο φουσητήρας και ο αιγαιόγλαρος.

Μέχρι σήμερα, η πλειονότητα των προσπαθειών αφορά την προστασία των περιοχών αναπαραγωγής αυτών των ειδών και, έτσι, τα υπεράκτια περιβάλλοντά τους (π.χ. διάδρομοι μετανάστευσης) έχουν παραμείνει ανεξερεύνητα. Ερευνητές του Πανεπιστημίου Κρήτης σε συνεργασία με τους εταίρους του προγράμματος συνεισφέρουν στην προστασία αυτών των υπεράκτιων περιβαλλόντων μέσα από τον προσδιορισμό σημαντικών σημείων βιοποικιλότητας στο Αιγαίο, το Ιόνιο και τη νότια Αδριατική. Η μεθοδολογία βασίζεται σε συλλογή δεδομένων, δράσεις προστασίας, χάραξη πολιτικών και δραστηριότητες ευαισθητοποίησης, οι οποίες λειτουργούν συμπληρωματικά με τελικό στόχο την αντιμετώπιση απειλών όπως η ακούσια αλίευση, ο υποθαλάσσιος θόρυβος και η ανεξέλεγκτη παράκτια ανάπτυξη.

Μέσα στο πλαίσιο της κυκλικής οικονομίας και της ελαχιστοποίησης των αποβλήτων των καλλιεργειών, οι ερευνητές του Πανεπιστημίου Κρήτης, ενός από τους 12 φορείς της Κοινοπραξίας **AQUABIOPRO-FIT**, συνεργάζονται για να προωθήσουν την αποτελεσματική αξιοποίηση των παραπροϊόντων της ευρωπαϊκής υδατοκαλλιέργειας και αλιείας. Το πρόγραμμα εστιάζει στην ανάπτυξη καινοτόμων μεθόδων για τη μεταποίησή τους σε συμπληρώματα διατροφής που προάγουν την ευεξία και την υγεία.

ΕΚΠΑΙΔΕΥΣΗ



Σκοπός του Μουσείου Φυσικής Ιστορίας Κρήτης (ΜΦΙΚ) του Πανεπιστημίου Κρήτης είναι η έρευνα για το φυσικό περιβάλλον της Ελλάδας και της ανατολικής Μεσογείου, η προστασία του, αλλά και η διατήρηση και ο εμπλουτισμός συλλογών σχετικών με το περιβάλλον. Εξίσου σημαντικός στόχος είναι η περιβαλλοντική εκπαίδευση, δηλαδή η διάχυση περιβαλλοντικών γνώσεων σε μαθητές, φοιτητές και το ευρύ κοινό και η ευαισθητοποίησή τους μέσω σεμιναρίων και εκπαιδευτικών προγραμμάτων.

Το Εργαστήριο Εκπαίδευσης του ΜΦΙΚ, μέσα από τα **εκπαιδευτικά του προγράμματα** και την εκπαιδευτική έρευνα που διεξάγει, συνεισφέρει στην καλύτερη κατανόηση του φυσικού κόσμου και τη θέση μας σε αυτόν κάνοντας τα σύνθετα επιστημονικά θέματα του περιβάλλοντος πιο προσιτά σε ανθρώπους όλων των ηλικιών. Οι υπεύθυνες εκπαίδευσης και οι μουσειοπαιδαγωγοί του ΜΦΙΚ συνεργάζονται τόσο με το ακαδημαϊκό προσωπικό του Παιδαγωγικού Τμήματος του Πανεπιστημίου Κρήτης όσο και με εκπαιδευτικούς της πρωτοβάθμιας και δευτεροβάθμιας εκπαίδευσης για την προώθηση αυτών των στόχων.



Δύο Προγράμματα Μεταπτυχιακών Σπουδών προσφέρουν δεξιότητες αιχμής στην περιβαλλοντική βιολογία και στις υδατοκαλλιέργειες, συνδέοντας την έρευνα με την κοινωνία και τη βιομηχανία. Στο **Διδρυματικό Πρόγραμμα Μεταπτυχιακών Σπουδών στην Περιβαλλοντική Βιολογία**, οι φοιτητές έχουν την ευκαιρία να βρεθούν σε ένα περιβάλλον με υψηλής ποιότητας ερευνητική-εργαστηριακή υποδομή και να συμμετάσχουν σε ερευνητικά προγράμματα μέσα από συνεργασίες με σημαντικούς ερευνητικούς φορείς από την Ευρώπη και όλο τον κόσμο.



Το Erasmus Mundus Joint Master Degree in AquaCulture, Environment and Society STAR (**EMJMD ACES-STAR**) είναι διετές πρόγραμμα σπουδών σε τρία ευρωπαϊκά κέντρα αριστείας στην έρευνα για την υδατοκαλλιέργεια στο Πανεπιστήμιο Κρήτης, στο Πανεπιστήμιο Nantes και στο Scottish Association for Marine Science (UHI). Μέσω του προγράμματος, αποκτώνται οι πρακτικές και θεωρητικές δεξιότητες που απαιτούνται για μια επιτυχημένη σταδιοδρομία στον τομέα της υδατοκαλλιέργειας. Επίσης, παρέχονται συμμετοχή σε ερευνητικά προγράμματα υπό την καθοδήγηση της βιομηχανίας, πρακτική άσκηση και εργασία πεδίου.



ΣΥΝΔΕΣΗ ΜΕ ΤΗΝ ΚΟΙΝΩΝΙΑ

Η **GreenTeam** είναι μια ομάδα που ιδρύθηκε από μέλη του Πανεπιστημίου Κρήτης με σκοπό να προκαλέσει αλλαγή. Διοργανώνει εκπαιδευτικές εκδηλώσεις με θεματολογία που εμπίπτει στη βιωσιμότητα, εμπλέκει μέλη της τοπικής κοινότητας σε εθελοντικές δράσεις οικολογικού χαρακτήρα και εντοπίζει καίρια σημεία βελτίωσης σχετικά με την περιβαλλοντική αρτιότητα των πανεπιστημιακών δομών.

Οι ιχθυοκαλλιέργειες συνεισφέρουν σημαντικά στην οικονομία πολλών παράκτιων και αγροτικών περιοχών μεσογειακών χωρών της Ευρωπαϊκής Ένωσης. Ο βασικός στόχος του προγράμματος **PerformFISH** είναι να υποστηρίξει τον τομέα των ιχθυοκαλλιεργειών στη μετάβασή του σε μια νέα εποχή βιώσιμης ανάπτυξης. Προς αυτή την κατεύθυνση, δημιούργησε και εφάρμοσε το πρώτο σύστημα συγκριτικής αξιολόγησης (benchmarking) με βάση Καίριους Δείκτες Απόδοσης. Συμμετέχοντας άμεσα ως εταίροι στην κοινοπραξία, ενώσεις παραγωγών από την Ελλάδα και άλλες χώρες συνεισέφεραν στη διάχυση των αποτελεσμάτων, ενώ για τον σχεδιασμό των παρεμβάσεων λήφθηκαν υπόψη και οι απόψεις και προσδοκίες των καταναλωτών.

Στο πλαίσιο του Προγράμματος **LIFE MareNatura** πραγματοποιήθηκε Σεμινάριο Κατάρτισης με τίτλο **"Διαχείριση και προστασία των ειδών *Caretta caretta* και *Chelonia mydas*"**, από κοινού οι εταίροι του έργου ΑΡΧΕΛΩΝ και Οργανισμός Φυσικού Περιβάλλοντος και Κλιματικής Αλλαγής (ΟΦΥΠΕΚΑ) με σκοπό να μεταφερθεί ειδική γνώση για την προστασία της θαλάσσιας χελώνας από τους αρμόδιους φορείς. Οι συμμετέχοντες λαμβάνουν εκτενή εκπαίδευση στη βιολογία, τις απειλές και τις μεθόδους προστασίας των θαλάσσιων χελωνών με σκοπό να αποτελέσουν στη συνέχεια μια Ειδική Ομάδα Δράσης για τα προστατευόμενα είδη.

Το τμήμα Βιολογίας του Πανεπιστημίου Κρήτης σε συνεργασία με το Δήμο Ηρακλείου οργανώνει σειρά διαλέξεων με τίτλο "Η Βιολογία στην πόλη". Σκοπός είναι η ενημέρωση των πολιτών του Ηρακλείου σε θέματα σχετικά με τη βιολογία. Η διάλεξη του καθηγητή θαλάσσιας βιολογίας κ. Γεώργιου Κουμουνοδούρου με θέμα **"Πέρα από τις παραλίες Τροφή από τη θάλασσα"** υποστηρίζει ότι η θάλασσα είναι κάτι πολύ περισσότερο από ένας τόπος αναψυχής και τουρισμού και αποτελεί μια ζωτική πηγή διατροφής παγκοσμίως. Από την αλιεία μέχρι τις υδατοκαλλιέργειες, οι θαλάσσιοι πόροι συμβάλλουν σημαντικά στην κάλυψη των διατροφικών αναγκών. Η αυξανόμενη πίεση στους ωκεανούς και τις θάλασσες, εξαιτίας της υπεραλίευσης, της κλιματικής αλλαγής και της ρύπανσης, κάνει την ανάγκη για αειφόρες πρακτικές πιο επιτακτική από ποτέ. Η ομιλία εξετάζει τον ρόλο των θαλάσσιων βιολογικών πόρων στην επισιτιστική ασφάλεια, αναδεικνύοντας τη σημασία των υδατοκαλλιεργειών και της διαχείρισης των θαλάσσιων οικοσυστημάτων.

ΣΧΕΔΙΑΣΜΟΣ ΚΑΙ ΔΙΑΧΕΙΡΙΣΗ ΤΟΥ ΣΤΟΧΟΥ

Ο στόχος του προγράμματος **Cure4Aqua** είναι να αναπτύξει νέες προσεγγίσεις για την αποτροπή ασθενειών στα ψάρια, εισάγοντας καινοτόμες τεχνολογίες για τον έγκαιρο εντοπισμό νόσων και, παράλληλα, υποστηρίζοντας την προώθηση εναλλακτικών θεραπειών αντί φαρμάκων στον έλεγχο των ασθενειών. Ως μέλος της κοινοπραξίας, το Πανεπιστήμιο Κρήτης εστιάζει στην κατανόηση των αναγκών ευζωίας και στην ανάπτυξη προτύπων και εργαλείων για την προώθηση της ευζωίας των ψαριών στις ιχθυοκαλλιέργειες.

Το φαινόμενο της εξάπλωσης μεγάλων πληθυσμών του τοξικού είδους λαγοκέφαλου και του λεοντόφαρου, που εισέβαλαν στα νερά της Μεσογείου, έχει πάρει μεγάλες διαστάσεις σε περιοχές της ανατολικής Μεσογείου, με σημαντικές επιπτώσεις στη βιοποικιλότητα, το θαλάσσιο περιβάλλον και στην τοπική αλιεία. Στο πλαίσιο του Προγράμματος **LIONHARE**, ερευνητές από το Πανεπιστήμιο Κρήτης έχουν αναπτύξει καινοτόμα εργαλεία καταγραφής, χαρτογράφησης και περιορισμού των πληθυσμών αυτών των εισβολικών ειδών.



Για την προστασία του περιβάλλοντος και των θαλάσσιων οικοσυστημάτων το Πανεπιστήμιο Κρήτης φροντίζει για την ασφαλή απομάκρυνση των **εργαστηριακών αποβλήτων** σε συνεργασία με εταιρίες πιστοποιημένες με ISO. Τα απόβλητα απομακρύνονται μετά την καταγραφή τους ανάλογα την ποσότητα και το είδος τους, η κατηγοριοποίηση σε αλογονωμένα οργανικά, μη-αλογονωμένα οργανικά, υδατικά, στερεά ή λάδια αντλιών. Επίσης η απομάκρυνση αστικών λυμάτων ρυθμίζεται μέσα από Αποφάσεις Έγκρισης Περιβαλλοντικών Όρων (**ΑΕΠΟ**). Για παράδειγμα τα υγρά αστικά απόβλητα διοχετεύονται σε εγκαταστάσεις βιολογικών καθαρισμών ώστε να αποφεύγεται η ρύπανση των θαλασσιών οικοσυστημάτων.



17 ΣΥΝΕΡΓΑΣΙΑ
ΓΙΑ ΤΟΥΣ
ΣΤΟΧΟΥΣ



ΕΡΕΥΝΑ

Η Ιατρική Σχολή του Πανεπιστημίου Κρήτης συντονίζει το ερευνητικό δίκτυο **EuNet-INNOCHRON** (European Network for the Innovative Diagnosis and Treatment of Chronic Neutropenias), το οποίο επικεντρώνεται στην έρευνα στις ουδετεροπενίες, την αναγνώρισή τους και την πρόληψη της εξέλιξής τους σε οξεία λευχαιμία. Σε εθνικό επίπεδο, το Πανεπιστήμιο Κρήτης συμμετέχει στο Εθνικό Δίκτυο Ιατρικής Ακρίβειας (**ΕΔΙΑ**) στην Καρδιολογία, που στοχεύει στον πυρήνα του νεανικού αιφνίδιου θανάτου χρησιμοποιώντας εξελίξεις στη γενετική και στην πολυπαραμετρική προσέγγιση των νοσημάτων.

Το **CETAF** αποτελεί μια ευρωπαϊκή σύμπραξη βιολογικών και γεωλογικών συλλογών, από 27 χώρες και 81 ιδρύματα, από ευρωπαϊκά μουσεία φυσικών επιστημών, μουσεία φυσικής ιστορίας, βοτανικούς κήπους και ερευνητικά κέντρα. Όλα τα μέλη του CETAF, στο οποίο ανήκει και το Μουσείο Φυσικής Ιστορίας Κρήτης (**ΜΦΙΚ**) του Πανεπιστημίου Κρήτης, επιμελούνται και διαχειρίζονται βιολογικές συλλογές στο πλαίσιο της ταξινομικής έρευνας.

Το έργο **TETTRIS** έχει ως όραμα να αξιοποιήσει την ταξινομία της σύμπραξης CETAF στην αντιμετώπιση της απώλειας της βιοποικιλότητας μέσω της κατάρτισης, της έρευνας και των καινοτομιών, μεταφέροντας κρίσιμες επιστημονικές γνώσεις σε κοινωνικούς φορείς.

Η ερευνητική δραστηριότητα (**ενδεικτική λίστα έργων**) του Πανεπιστημίου Κρήτης εκτείνεται στους τομείς της ιατρικής, των θετικών και των κοινωνικών επιστημών και εναρμονίζεται με την επίτευξη των ΣΒΑ μέσα από συνεργασίες μεταξύ των κυβερνήσεων, του ιδιωτικού τομέα καθώς και της κοινωνίας των πολιτών.

EuNet
INNOCHRON



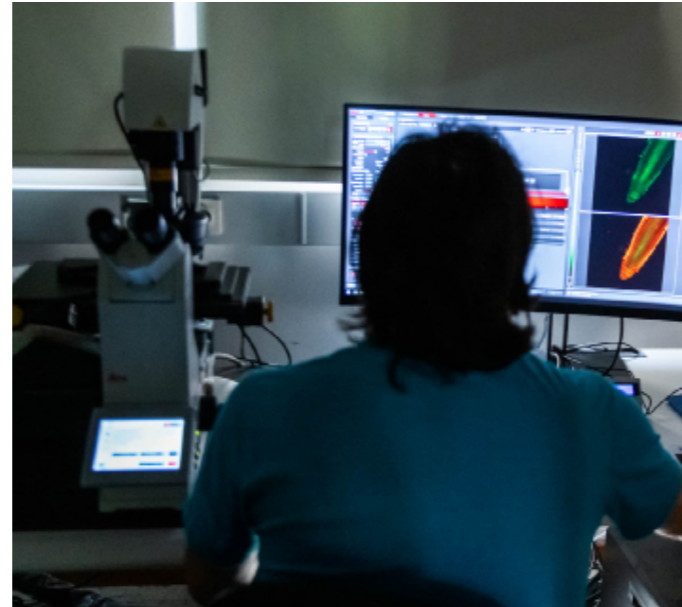
TETTRIS



Πανεπιστήμιο Κρήτης
ΙΑΤΡΙΚΗ ΣΧΟΛΗ



Το ερευνητικό έργο "Περιφερειακός Μηχανισμός Διάγνωσης των Αναγκών της Αγοράς Εργασίας της Περιφέρειας Κρήτης" έχει στόχο την αποτύπωση της κατάστασης και της εξέλιξης της αγοράς εργασίας και της οικονομίας της Κρήτης, τον εντοπισμό των αδυναμιών και των παθογενειών της αγοράς, τη διαμόρφωση προτάσεων πολιτικής και παρεμβάσεων. Το έργο έχει τομεακή και χωρική διάσταση, δίνει ιδιαίτερη σημασία στην κατάρτιση με έμφαση σε κοινωνικά ευάλωτες ομάδες (άνεργοι, επισφαλώς εργαζόμενοι, μετανάστες, ΑμΕΑ, ΡΟΜΑ κ.ά) και υλοποιείται σε συνεργασία με την Περιφέρεια Κρήτης.



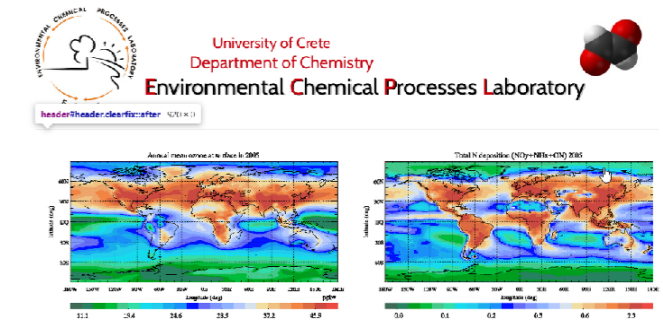
Το Κέντρο Αναφοράς της Ευρωπαϊκής Ένωσης για την Ευημερία των Υδρόβιων Ζώων (**EURCAW-Aqua**) ιδρύθηκε το 2024 με **απόφαση της Ευρωπαϊκής Ένωσης** και επικεντρώνεται κυρίως στην ευημερία των φαριών υδατοκαλλιέργειας. Σκοπός είναι αντιμετωπιστούν οι κύριες προκλήσεις που επηρεάζουν την ευημερία τους, όπως ο μεγάλος αριθμός εκτρεφόμενων ειδών, την ποικιλομορφία των συστημάτων εκτροφής, η μοναδικότητα των διαφορετικών υδάτινων περιβαλλόντων.



ΕΚΠΑΙΔΕΥΣΗ

Το Πανεπιστήμιο Κρήτης κατέχει από το 2008 μία από **9 έδρες ΟΥΝΕΣΚΟ στην Ελλάδα**, με αντικείμενο τις "Τεχνολογίες της Πληροφορίας και Επικοινωνίας στην Εκπαίδευση για τη Βιώσιμη Ανάπτυξη". Η Έδρα UNESCO υποστηρίζει τους τομείς δράσης όπως η εκπαίδευση, οι φυσικές και κοινωνικές επιστήμες, ο πολιτισμός και η επικοινωνία. Η Έδρα λειτουργεί ως γέφυρα μεταξύ της ακαδημαϊκής κοινότητας, της κοινωνίας των πολιτών, των τοπικών κοινοτήτων, της έρευνας και της χάραξης πολιτικής για την αειφόρο ανάπτυξη.

Η πολυμελής σύμπραξη του Κέντρου Αρχαίου Ελληνικού και Κινεζικού Πολιτισμού (**ΚΕΛΚΙΠ**) και αντίστοιχα το Κινεζικό Κέντρο Αρχαίου Κινεζικού και Ελληνικού Πολιτισμού έχει στόχο την προώθηση της έρευνας του Αρχαίου Ελληνικού και του Αρχαίου Κινεζικού πολιτισμού με το συντονισμό και τη χρηματοδότηση ερευνητικών προγραμμάτων και εκπαιδευτικών προτάσεων, την ανάπτυξη συνεργασιών, την προώθηση και η υλοποίηση συμπράξεων με διεθνώς αναγνωρισμένους ερευνητικούς φορείς, στην Ευρώπη, στην Αμερική και την Ασία και τέλος τη διάχυση και η διάδοση ερευνητικών αποτελεσμάτων. Η διοργάνωση θερινών και χειμερινών σχολείων όπως το **Nature and Culture in Crete, from Antiquity to the Present, July 10-23, 2024 & July 18-31, 2024** ή το εκπαιδευτικό πρόγραμμα **Looking China Youth Film Project** είναι μερικές από τις δράσεις του ΚΕΛΚΙΠ.



Το Πανεπιστήμιο Κρήτης συμμετέχει επίσης στο πρόγραμμα "Health Professionals" and the "Digital team" Skills advancement" (**H-PASS**) για την ενίσχυση ψηφιακών δεξιοτήτων στους επαγγελματίες υγείας και στο δίκτυο European Network for Environmental Citizenship (**ENEC**) με αντικείμενο την εκπαίδευση νέων πολιτών στον περιβαλλοντικό γραμματισμό.





Η ευρωπαϊκή συμμαχία **INGENIUM**, μέλος της οποίας αποτελεί το Πανεπιστήμιο Κρήτης, προωθεί ενεργά την **πρωτοβουλία** για τη βιώσιμη ανάπτυξη με σειρά θερινών και χειμερινών σχολείων και εργαστηρίων. Οι συμπεριληπτικές φοιτητοκεντρικές παιδαγωγικές πρακτικές είναι στο κέντρο της δραστηριότητας του Κέντρου Διδασκαλίας και Μάθησης **ΚΕΔΙΜΑ TotT** (μέλους του Erasmus+ Coalition).

Το Πανεπιστήμιο Κρήτης συμμετέχει στο Ευρωπαϊκό Πρόγραμμα **Erasmus+**, ενισχύοντας την εκπαίδευση και κατάρτιση των φοιτητών του, την προσωπική τους ανάπτυξη, την ενίσχυση των δεξιοτήτων και την απασχολησιμότητά τους. Το πρόγραμμα υιοθετείται από την Πανεπιστημιακή Κοινότητα στο πλαίσιο της ενίσχυσης των διεθνών συνεργασιών, πρόσβασης στην επιστήμη, την τεχνολογία, την καινοτομία και την ενίσχυση της ανταλλαγής γνώσεων. Το Πανεπιστήμιο Κρήτης είναι κάτοχος του **Χάρτη Erasmus Ανώτατης Εκπαίδευσης 2021-2027** μετά από τη **Δήλωση Πολιτικής Erasmus** την οποία υπέβαλε στην αρμόδια υπηρεσία της Ευρωπαϊκής Επιτροπής (Education, Audiovisual and Culture Executive Agency). Το πρόγραμμα υιοθετείται από την Πανεπιστημιακή Κοινότητα στο πλαίσιο της ενίσχυσης των διεθνών συνεργασιών, πρόσβασης στην επιστήμη, την τεχνολογία, την καινοτομία και την ενίσχυση της ανταλλαγής γνώσεων. Το Πανεπιστήμιο Κρήτης είναι κάτοχος του Χάρτη Erasmus Ανώτατης Εκπαίδευσης 2021-2027 μετά από τη Δήλωση Πολιτικής Erasmus την οποία υπέβαλε στην αρμόδια υπηρεσία της Ευρωπαϊκής Επιτροπής (Education, Audiovisual and Culture Executive Agency).

Μέλη του Environmental and Chemical Processes Laboratory (**ECPL**) συμμετέχουν σε διεθνείς οργανισμούς, επιστημονικές επιτροπές, που αναπτύσσουν διεθνείς συνεργασίες και συμβουλεύουν τα Ηνωμένα Έθνη για την προστασία των θαλάσσιων οικοσυστημάτων από την ανθρώπινη επίδραση. Μεταξύ αυτών συμμετέχουν στο WG38 του **GESAMP** – Group of Experts on Scientific Aspects of Marine Environmental Protection των Ηνωμένων Εθνών, για την επίδραση της ατμοσφαιρικής εναπόθεσης χημικών ουσιών στην θάλασσα, στο Surface Ocean-Lower Atmosphere Study (**SOLAS**) για τη μελέτη των διεργασιών στο πάνω στρώμα της θάλασσας και την υπερκείμενη χαμηλή ατμόσφαιρα.

Επίσης μέλη του ECPL συμμετέχουν στην **Διεθνή Επιτροπή για την Ατμοσφαιρική Χημεία και την Παγκόσμια Ρύπανση** που προωθεί διεθνή συνεργασία σε θέματα ατμοσφαιρικής σύστασης και χημείας σε σχέση με την ατμοσφαιρική ρύπανση σε τοπική και παγκόσμια κλίμακα, την ανθρώπινη υγεία, την κλιματική αλλαγή και τη βιωσιμότητα των οικοσυστημάτων, εντοπίζει και τεκμηριώνει τα κενά στη γνώση και προωθεί ερευνητικά προγράμματα στον τομέα αυτό που απαιτούν διεθνή συνεργασία.

Η έδρα **TALOS ERA Chair in AI for SSH** (στην Τεχνητή Νοημοσύνη για τις Ανθρωπιστικές και Κοινωνικές Επιστήμες) έχει πρόσφατα δημιουργήσει και διαχειρίζεται ένα νέο κέντρο αριστείας στην Τεχνητή Νοημοσύνη, το οποίο διασυνδέει τμήματα του Πανεπιστημίου Κρήτης (Φιλολογίας, Ιστορίας- Αρχαιολογίας, Παιδαγωγικά Τμήματα) και διεθνείς επιστημονικούς φορείς κάτω από ένα κοινό πρόγραμμα διδασκαλίας και έρευνας.

ΣΥΝΔΕΣΗ ΜΕ ΤΗΝ ΚΟΙΝΩΝΙΑ

Το Πανεπιστήμιο Κρήτης συνεργάζεται στενά με το Πανεπιστημιακό Γενικό Νοσοκομείο Ηρακλείου ΠΑΓΝΗ το οποίο παρέχει εξειδικευμένες υπηρεσίες περίθαλψης πρωτοβάθμιο, δευτεροβάθμιο και κυρίως στο εξειδικευμένο τριτοβάθμιο επίπεδο. Το ακαδημαϊκό ιατρικό προσωπικό του Πανεπιστημίου Κρήτης στελεχώνει τις Πανεπιστημιακές Κλινικές του ΠΑΓΝΗ θεραπεύοντας ισότιμα σε κάθε πολίτη ανεξάρτητα από την οικονομική, κοινωνική και επαγγελματική του κατάσταση.

Οι κύκλοι ομιλιών που οργανώνει το **Πανεπιστήμιο στην Κοινωνία** σε συνεργασία με την τοπική αυτοδιοίκηση, οι δράσεις του Κέντρου Επιστήμης και Τεχνολογίας **Science in the City**, η ομάδα εξωστρέφειας του Τμήματος Χημείας (Chemistry Outreach Group, **COG**) και η σειρά ομιλιών-διαλέξεων **Δαρβινικές Δευτέρες**, είναι δράσεις που συνδέουν τις φυσικές με τις ανθρωπιστικές επιστήμες και φέρνουν την επιστήμη κοντά στον πολίτη.

Το International Primary Care Respiratory Group (**IPCRG**), μέλος του οποίου είναι το Πανεπιστήμιο Κρήτης, είναι διεθνής ομάδα αφιερωμένη στην έρευνα και την εκπαίδευση για τη βελτίωση της πρόληψης, της διάγνωσης και της φροντίδας των αναπνευστικών νοσημάτων στην πρωτοβάθμια και κοινοτική περίθαλψη παγκοσμίως.

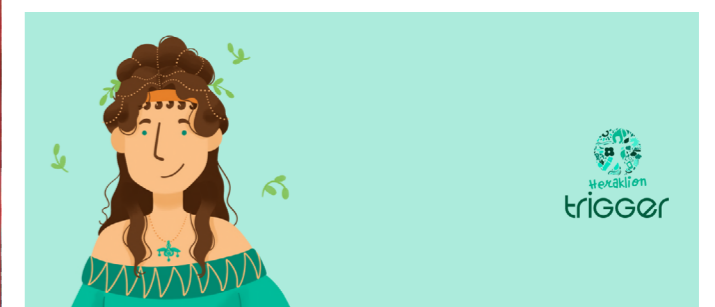
Το Πανεπιστήμιο Κρήτης συνεργάζεται με διεθνείς (**UNICEF**), εθνικούς φορείς (**ΕΟΔΥ**) και οργανισμούς παροχής κοινωνικής φροντίδας (**OKANA, Το Χαμόγελο του Παιδιού, Παιδικά Χωριά SOS Ελλάδος**) σε επιχειρησιακό, ερευνητικό και εκπαιδευτικό επίπεδο. Ενδεικτικά αναφέρουμε το **Μνημόνιο Συνεργασίας** για την ίδρυση του "Κέντρου για τα Δικαιώματα του Παιδιού" στην Κρήτη υπεγράφη μεταξύ της UNICEF και του Πανεπιστημίου Κρήτης. Το Κέντρο για τα Δικαιώματα του Παιδιού επικεντρώνει το έργο του στην έρευνα, τη συλλογή δεδομένων, την ενίσχυση της γνώσης και την τεκμηρίωση και προώθηση των δικαιωμάτων των παιδιών στην Κρήτη. Ειδικότερα θα προωθεί τα δικαιώματα του παιδιού τόσο στο εσωτερικό της ακαδημαϊκής κοινότητας όσο και στην κοινωνία γενικότερα.



Το "Χαμόγελο του Παιδιού" σε συνεργασία με το Παιδαγωγικό Τμήμα του Πανεπιστημίου Κρήτης οργανώνει δράσεις υποστήριξης των παιδιών όλων των εθνικοτήτων. Ενδεικτικά αναφέρουμε την **1η Γιορτή Παιδιού στο Ρέθυμνο** με τα έσοδα της γιορτής να διατίθενται στην κάλυψη των αναγκών των Κινητών Ιατρικών Μονάδων Εντατικής Θεραπείας Νεογνών και Παιδιών της Κρήτης (ασθενοφόρα).



Η Ιατρική σχολή σε συνεργασία με το Εργαστήριο Περιβαλλοντικών Χημικών Διεργασιών του ΠΚ στα πλαίσια του έργου **Trigger** ενημερώνει τους πολίτες για τα προβλήματα υγείας σχετιζόμενα με την κλιματική αλλαγή και την ατμοσφαιρική ρύπανση και για μέτρα που μπορούν να πάρουν για την μείωση των αρνητικών επιπτώσεών τους στην ανθρώπινη υγεία σε ευρωπαϊκό επίπεδο.





Το Πανεπιστήμιο Κρήτης συνεργάζεται με το **Περιφερειακό Παρατηρητήριο Κοινωνικής Ένταξης Περιφέρειας Κρήτης** στην προσπάθεια διαμόρφωσης στρατηγικής για την κοινωνική συμπερίληψη, ιδιαίτερα ευάλωτων ομάδων του πληθυσμού και τη διαμόρφωση πολιτικών με την εκπόνηση ερευνών, νεισοδημάτων και συνθηκών διαβίωσης, την ανάπτυξη δεικτών παρακολούθησης διαδικασιών κοινωνικής ένταξης την καταγραφή και παρακολούθηση ακραίας φτώχειας.

Με πρωτοβουλία του Πανεπιστημίου Κρήτης και άλλων δύο σημαντικών φορέων έρευνας-εκπαίδευσης, δημιουργήθηκε το Μεσογειακό Κέντρο Ικανοτήτων Αγοροδιατροφής (**MACC**), μια σύμπραξη 30 ιδιωτικών και 10 δημόσιων φορέων από τους τομείς της έρευνας, των επιχειρήσεων και του πρωτογενούς τομέα, που αποσκοπεί στη δημιουργία αγροδιατροφικών προϊόντων υψηλής προστιθέμενης αξίας. Σκοπός είναι η ενίσχυση της ανταγωνιστικότητας της Ελληνικής οικονομίας μέσω της καινοτομίας, της γνώσης και του ανθρώπινου δυναμικού.

Σημαντική επίσης πρωτοβουλία αποτελεί η διοργάνωση ετήσιου Χειμερινού Σχολείου στην "Εταιρική Βιωσιμότητα και Υπευθυνότητα" (**Corporate Sustainability and Responsibility School**) στο πλαίσιο Μνημονίου Συνεργασίας μεταξύ του Πανεπιστημίου Κρήτης και του Ελληνικού Δικτύου για την Εταιρική Κοινωνική Ευθύνη (**CSR Hellas**). Το εν λόγω Σχολείο στοχεύει στην παρουσίαση προηγμένης γνώσης σε νέους ερευνητές και επαγγελματίες σχετικά με τον εντοπισμό επιχειρηματικών ευκαιριών που σχετίζονται με τη βιωσιμότητα, την ενσωμάτωση της βιωσιμότητας στον πυρήνα της επιχειρηματικής στρατηγικής και την υπεύθυνη επιχειρηματική διοίκηση.



Σκοπός της **Μονάδας Ερευνών Αγοράς και Επιχειρηματικότητας** του Πανεπιστημίου Κρήτης είναι η εκμετάλλευση της τεχνογνωσίας και των υποδομών του Ιδρύματος για την υποστήριξη της ακαδημαϊκής κοινότητας αλλά και της τοπικής κοινωνίας μέσω ερευνών και δημοσκοπήσεων σύμφωνα με τα διεθνή πρότυπα. Οι έρευνες διενεργούνται επιταχύνουν την ενίσχυση της εκπαιδευτικής και ερευνητικής δραστηριότητας και προωθούν την επιχειρηματικότητα. Μέσω του έργου που επιτελείται από τη Μονάδα στηρίζονται οι διεθνείς επιχειρηματικές συνεργασίες σε θέματα σχετικά με την πρόσβαση στην επιστήμη, την τεχνολογία και την καινοτομία.

Το Οικολογικό Συμπόσιο με θέμα "**ΓΗ: Ένας Βιώσιμος Πλανήτης για όλους – Κάλεσμα για Δράση – Η αλλαγή είναι εφικτή**", που τελέστηκε υπό την αιγίδα της Προέδρου της Δημοκρατίας και του Οικουμενικού Πατριάρχη περιλάμβανε ομιλίες προσωπικοτήτων από όλη τη χώρα, οι οποίοι, πέραν των διαπιστώσεων, προτείνουν δράσεις, προκειμένου η κοινωνία των πολιτών να αφυπνιστεί και να ευαισθητοποιηθεί σχετικά με την κλιματική κρίση και τους τρόπους αντιμετώπισής της.

ΣΧΕΔΙΑΣΜΟΣ ΚΑΙ ΔΙΑΧΕΙΡΙΣΗ ΤΟΥ ΣΤΟΧΟΥ



Το Πανεπιστήμιο Κρήτης θέτει ως προτεραιότητα τον στρατηγικό σχεδιασμό και την προαγωγή πρακτικών σε σχέση με την επίτευξη των ΣΒΑ μέσα από πολυσχιδείς συνέργειες. Συμμετέχει στο **SDSN Ελλάδα**, ένα εθνικό δίκτυο που ανήκει στο ευρύτερο δίκτυο των Ηνωμένων Εθνών για τη Βιώσιμη Ανάπτυξη (**SDSN**), με στόχο την προώθηση πρακτικών λύσεων σε θέματα βιωσιμότητας. Σε συνεργασία με μια πληθώρα τοπικών, περιφερειακών και διεθνών εταιρών, το δίκτυο **RCE-Κρήτης**, μέσω της Έδρας ΟΥΝΕΣΚΟ του Πανεπιστημίου Κρήτης, μετασχηματίζει τους ΣΒΑ σε τοπικές δράσεις που αφορούν προκλήσεις όπως απειλές για τη βιοποικιλότητα και υποβάθμιση του εδάφους, ανάμεσα σε άλλα.



Το **ACT4SDGs** στοχεύει στη διαμόρφωση των ικανοτήτων των ακαδημαϊκών διδασκόντων ώστε να ενσωματώνουν συστηματικά τους Στόχους Βιώσιμης Ανάπτυξης (SDGs) στα προγράμματα σπουδών και την καθημερινή διδασκαλία και στη δημιουργία δικτύου συνεργασίας μεταξύ των πανεπιστημίων της Ευρώπης και Λατινικής Αμερικής με σκοπό την υιοθέτηση μεθόδων διδασκαλίας που ενθαρρύνουν βιώσιμη σκέψη.



HR EXCELLENCE IN RESEARCH



Δεσμευόμενο για την εφαρμογή των αρχών της Ευρωπαϊκής Χάρτας του Ερευνητή και του Κώδικα Δεοντολογίας, το Πανεπιστήμιο Κρήτης έχει αναγνωριστεί (μέσω της διαδικασίας **HRS4R**) από την ΕΕ και το δίκτυο **EURAXESS** ως φορέας που στηρίζει την έρευνα υψηλού επιπέδου και το άριστο ερευνητικό περιβάλλον που προσφέρει στις ερευνήτριες και τους ερευνητές του. Συμμετέχει επίσης στο παγκόσμιο δίκτυο ιδρυμάτων τριτοβάθμιας εκπαίδευσης και οργανισμών **Scholars at Risk (SAR)**, που στοχεύει στην προστασία των απειλούμενων ερευνητών, την πρόληψη επιθέσεων στην τριτοβάθμια εκπαίδευση και την προάσπιση της ακαδημαϊκής ελευθερίας.



Φοιτητές του Πανεπιστημίου Κρήτης αιτούνται και γίνονται δεκτοί στα θερινά σχολεία (EIB, Summer School 2024) που οργανώνει η Ευρωπαϊκή Τράπεζα Επενδύσεων (ΕΤΕπ) στο Λουξεμβούργο. Το θερινό σχολείο προσφέρει εις βάθος ανάλυση του ρόλου της ΕΤΕπ στη διαμόρφωση του μέλλοντος της Ευρώπης μέσω της χρηματοδότησης, της βιωσιμότητας, και της καινοτομίας. Μέσα από διαδραστικές διαλέξεις, εργαστήρια και μελέτες περιπτώσεων, οι συμμετέχοντες έχουν την ευκαιρία να συνεργαστούν με εμπειρογνώμονες της Τράπεζας και να εμβαθύνουν σε θέματα όπως η ενεργειακή μετάβαση, ο ψηφιακός μετασχηματισμός και η βιώσιμη ανάπτυξη. Η παρουσία των φοιτητών του ΠΚ στο EIB Summer Schools αναδεικνύει τη διεθνή διάσταση των σπουδών, στο Πανεπιστήμιο Κρήτης και τη δυνατότητα των φοιτητών του να συμβάλλουν σε συζητήσεις για τις σύγχρονες ευρωπαϊκές προκλήσεις.

IMPACT RANKINGS



Times Higher Education
Impact Rankings 2025

Το Πανεπιστήμιο Κρήτης τα τελευταία χρόνια συμμετέχει στις κατατάξεις του Times Higher Education (THE), ενός από τους πιο αξιόπιστους και έγκριτους φορείς αξιολόγησης πανεπιστημίων παγκοσμίως. Παρά τα λίγα τελευταία χρόνια συμμετοχής του στο THE Impact Rankings, το Πανεπιστήμιο έχει καταφέρει να διακριθεί, στο εν λόγω σύστημα κατάταξης που αξιολογεί τα πανεπιστήμια με βάση την επίδρασή τους στην κοινωνία και τη συμβολή τους στην επίτευξη των 17 Στόχων Βιώσιμης Ανάπτυξης του ΟΗΕ.

Η κατάταξη αυτή επικεντρώνεται στη σύνδεση της έρευνας, της διδασκαλίας και των δράσεων των πανεπιστημίων με την κοινωνική, περιβαλλοντική και οικονομική πρόοδο. Το Πανεπιστήμιο Κρήτης, στην πιο πρόσφατη αξιολόγηση του 2025, έχει αναγνωριστεί ιδιαίτερα για τη συμβολή του στους στόχους "Καλή Υγεία και Ευημερία", "Μείωση των ανισοτήτων", "Βιώσιμες Πόλεις και Κοινότητες" και "Δράση για το κλίμα" επιτυγχάνοντας κατάταξη όπως εμφανίζεται στο σχεδιάγραμμα που ακολουθεί.



Η συμμετοχή του Πανεπιστημίου στο THE Impact Rankings και η συνεχής παρακολούθηση της προόδου και της συμμόρφωσής του με τις διεθνείς πρακτικές αξιολόγησης συμβάλλουν στην επίτευξη των αντικειμενικών και ουσιαστικών στόχων που έχει θέσει το Πανεπιστήμιο στο πλαίσιο της βιωσιμότητας και της κοινωνικής του ευθύνης. Το Πανεπιστήμιο Κρήτης με αυτό τον τρόπο αποδεικνύει τη δέσμευσή του να συμβάλει στη δημιουργία μιας καλύτερης κοινωνίας μέσα από τη γνώση και την καινοτομία. Οι διακρίσεις του στην εν λόγω κατάταξη υπογραμμίζουν τον καθοριστικό του ρόλο στην αειφόρο ανάπτυξη στην Ελλάδα και διεθνώς.

ΠΑΝΕΠΙΣΤΗΜΙΟ ΚΡΗΤΗΣ



Επικεφαλής

Καθηγήτρια Μαρία Βαμβακάκη
Αντιπρύτανης Ακαδημαϊκών Υποθέσεων
Δια Βίου Μάθησης και Ερευνητικής Πολιτικής

Συντακτική Ομάδα

Μαρία Γιαλυτάκη, Αν. Προϊσταμένη, Μονάδα Στρατηγικού Σχεδιασμού
Αγάπη Βαθιανάκη, Εξωτερική συνεργάτιδα, Μονάδα Στρατηγικού Σχεδιασμού
Μάνος Ζερβάκης, Εξωτερικός συνεργάτης Μονάδα Στρατηγικού Σχεδιασμού
Κώστας Κωνσταντουλάκης, Εξωτερικός συνεργάτης, Μονάδα Διασφάλισης Ποιότητας